

© Enabel - FK Picture

# Développement et engagement du secteur privé

## dans la coopération gouvernementale

Un développement durable n'est possible que si les actions du secteur public, du secteur privé et de la société civile se renforcent mutuellement. Enabel, en sa qualité d'Agence belge de développement et dans le cadre de la coopération gouvernementale, appuie le développement et l'engagement du secteur privé dans ses pays partenaires.

## Secteur privé et développement

---

Des marchés et entreprises privées dynamiques constituent le moyen le plus efficace de créer des richesses, des emplois et de la prospérité pour tous sur une base soutenue. En moyenne, le secteur privé représente 60 % du PIB, 80 % des flux de capitaux et 90 % des emplois dans les pays en développement.

L'Agenda 2030 et les Objectifs de développement durable (ODD) autour desquels se mobilisent presque tous les pays de la planète, englobent non seulement la réduction de la pauvreté, mais également la croissance économique inclusive, la création d'emplois décents et de revenus, l'éducation, la santé, les transports, la sécurité alimentaire, l'accès à l'énergie, à l'eau, etc. Appuyer le développement du secteur privé, c'est reconnaître le rôle crucial que joue celui-ci dans l'atteinte des ODD, non pas comme un objectif en soi, mais comme un moyen d'y parvenir.

## Intervention en contexte fragile : une spécificité d'Enabel

---

La particularité d'Enabel est qu'elle intervient majoritairement dans des contextes de fragilité. Une fragilité économique extrême est caractérisée par l'absence de moteurs économiques à long terme, l'absence de débouchés économiques individuels et des niveaux élevés de dépendance vis-à-vis des ressources et de l'aide.

Dans un tel contexte, le climat des affaires est fortement dégradé : les infrastructures sont manquantes ou détériorées ; les informations sur les opportunités d'affaires sont lacunaires ; les entreprises sont de plus petite taille et peinent à se développer face à un capital humain faible ; l'économie informelle est florissante, la population développant des activités de subsistance ; l'accès au financement est rendu très compliqué ; le manque de transparence et la corruption sont plus généralisés, les capacités voire la légitimité même des acteurs publics sont affaiblies... Cette fragilité du contexte et des acteurs demande de définir à la fois des approches spécifiques, notamment en ce qui concerne les femmes et les jeunes, et des interventions adaptées. C'est pourquoi Enabel attache une importance particulière à l'amélioration du climat des affaires dans ces contextes.

## Cinq défis mondiaux

---

Le monde est confronté à d'énormes défis pour atteindre les Objectifs de développement durable d'ici 2030. Enabel entend y contribuer en offrant son expérience et son expertise dans cinq domaines spécifiques : la paix et la sécurité, le changement climatique et l'environnement, les inégalités sociales et économiques, l'urbanisation, ainsi que la mobilité humaine. Dans notre recherche de solutions appropriées, nous prenons en compte la réalité inévitable de l'explosion démographique et nous croyons fermement au pouvoir des femmes et des jeunes.

Le développement et l'engagement du secteur privé sont l'une des solutions développées par Enabel pour répondre à ces défis mondiaux. Elle articule son action en la matière autour de trois domaines :



### L'amélioration du climat des affaires

En se concentrant sur les éléments constitutifs du climat des affaires comme la gouvernance améliorée, la mise à disposition d'infrastructures nécessaires, la formation professionnelle, la transparence du cadre réglementaire, le renforcement des capacités du secteur public à stimuler le privé à s'engager, Enabel entend faire levier sur un environnement favorable au développement de l'initiative économique, particulièrement critique dans les contextes de fragilité.



### Le renforcement des filières et des secteurs économiques

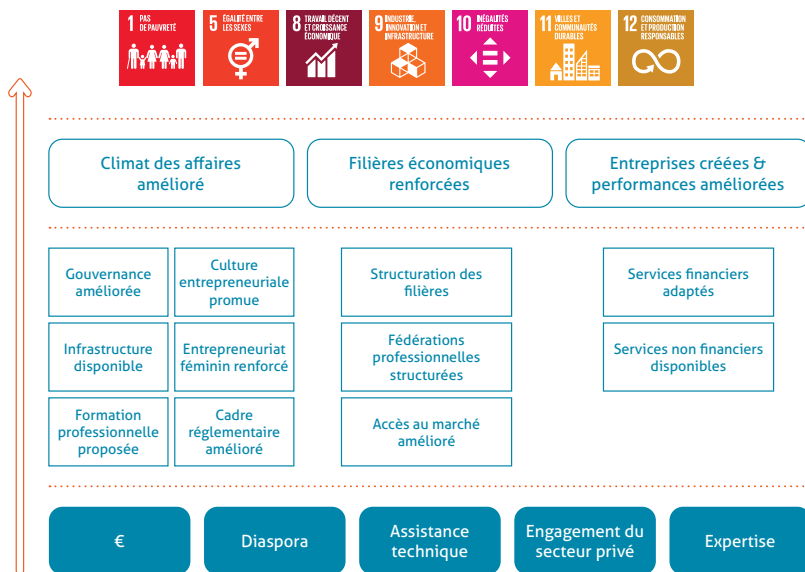
En travaillant à la structuration des chaînes de valeur, en particulier pour un meilleur accès aux marchés, et à la formalisation et la professionnalisation des acteurs, notamment des fédérations professionnelles, les filières et les secteurs économiques porteurs sont renforcés et offrent davantage d'opportunités de croissance et de création d'emplois.



### La création d'entreprises et l'amélioration des performances

Enfin, le troisième domaine d'action concerne le renforcement de l'adéquation entre l'offre et la demande de services financiers et non financiers (Business Development Services) dont les entreprises ont besoin pour se développer. Ce renforcement contribue à la création d'entreprises et à l'amélioration de leurs performances tout en permettant de créer une valeur ajoutée économique et sociale.

# Croissance économique durable et inclusive



## Instruments spécifiques et niches pour Enabel

Afin de se distinguer dans le soutien au secteur privé, Enabel choisit d'investir dans trois niches en particulier :

### L'entrepreneuriat féminin



La participation des femmes à la croissance économique est une pierre angulaire de l'Agenda 2030 des Nations Unies et l'importance de l'entrepreneuriat féminin pour le développement économique est largement reconnue. Avec le taux le plus élevé au monde de femmes entrepreneures, le continent africain fait de l'entrepreneuriat un véritable facteur d'émancipation, bien que l'entrepreneuriat féminin soit caractérisé par plusieurs failles majeures : le manque de formation (et d'éducation de base) ; l'inégalité entre les genres, les garanties et les taux élevés, le manque de solutions technologiques etc. C'est pourquoi les interventions d'Enabel prévoient des activités (et des moyens) pour consolider la communauté des femmes entrepreneures dans le domaine des nouvelles technologies, la rendre visible, et assurer que les structures d'accompagnement et autres intermédiaires (financiers par exemple)

soient correctement formés et sensibilisés à l'entrepreneuriat féminin de sorte qu'ils puissent leur délivrer des services adaptés et que l'outil numérique/technologique soit (aussi) au service de l'autonomisation, de l'empowerment des femmes. En outre, les interventions d'Enabel sur ce sujet se focalisent sur un entrepreneuriat féminin de croissance et non pas de subsistance.

## L'entrepreneuriat numérique



Le numérique est un puissant moteur de l'innovation locale et de développement économique structurel. Il permet à nos pays partenaires de s'affranchir des processus de développement traditionnels. Les technologies numériques agissent comme des catalyseurs de changement positif au sein des systèmes éducatifs, des mentalités sociales, des structures de gouvernance institutionnelle et, surtout, des pratiques commerciales.

Afin de renforcer l'entrepreneuriat numérique, les actions génériques suivantes sont préconisées par Enabel : sensibiliser et informer les femmes, les jeunes (et leurs parents) aux opportunités offertes par le numérique en matière d'entrepreneuriat ; renforcer les compétences numériques des femmes et des jeunes pour leur permettre de tirer parti des nouveaux services électroniques en tant qu'entrepreneur-e ; stimuler la création et la croissance de start-ups du numérique en assurant un environnement favorable ; inciter les start-ups du numérique à partager leur expérience en les rendant plus visibles.

## L'entrepreneuriat équitable



Dans le cadre de la promotion d'un développement durable dans les pays partenaires et en Belgique, l'État belge a chargé Enabel de la mise en œuvre du programme Trade for Development Centre (TDC). Celui-ci vise à contribuer à une croissance économique inclusive et durable en promouvant un commerce équitable et en améliorant l'accès aux marchés des micro, petites et moyennes entreprises (MPME) et des organisations de producteur-rices dans les pays du Sud.

Pour ce faire, le TDC a mis au point un trajet de coaching destiné à renforcer les capacités des MPME en matière de gestion (financière, organisationnelle, gouvernance) et de marketing (positionnement, accès aux marchés, communication, vente). Il fournit également à ces MPME un appui financier qui leur permet de répondre aux priorités définies durant le coaching. Son objectif est d'offrir aux petit-es producteur-rices l'opportunité de prendre en main leur propre développement, c'est-à-dire de trouver des solutions, d'élaborer des stratégies, d'entreprendre et d'innover.

Parmi les instruments dont Enabel dispose pour la mise en œuvre de sa stratégie, deux sont relativement nouveaux pour l'organisation et méritent un « focus » :



### Faciliter l'accès au financement

Dans les pays fragiles dans lesquels Enabel travaille, les difficultés d'accès au financement pour les publics ciblés par les interventions sont nombreuses. Enabel ne travaille pas directement sur l'offre de financement, mais assure que les conditions sont remplies pour une bonne rencontre de la demande et de l'offre de financement en accompagnant les dynamiques et les acteurs, en les mettant en relation et en renforçant leurs capacités, afin de se faire financer par les acteurs de financement. Dans certaines circonstances, des actions spécifiques pourront être portées dans le cadre des interventions afin de diminuer le risque pris par les investisseurs.



### L'engagement du secteur privé

Via des partenariats d'innovation, d'expertise, commerciaux ou financiers, les entreprises privées (belges et/ou internationales) peuvent contribuer au développement des pays partenaires. Pour chaque partenariat noué avec le secteur privé, le principe du triplement gagnant (triple win) sera vérifié : les bénéficiaires finaux, l'entreprise privée et Enabel doivent profiter de la collaboration. Dans la création des partenariats avec le secteur privé, la diaspora, souvent un moteur de création ou d'expansion d'entreprises et d'emploi, peut jouer un rôle important.



*« En tant qu'entrepreneur en Guinée, nous sommes face à de nombreux défis. Dans le secteur du pressing, c'est principalement l'accès à l'énergie, le manque d'eau et également le manque de main-d'œuvre qualifiée. Enabel nous a mis en contact avec le secteur privé et plusieurs experts. On est accompagné par des coachs au quotidien et ensemble, nous avons mis en place un plan d'action qu'on essaie de suivre sur plusieurs mois. »*

**Rama Diallo**  
Fondatrice Blue Cleaners, Guinée

## Notre expérience



### Stimuler le secteur des matériaux de construction « Made in Rwanda »

L'initiative belgo-rwandaise de développement économique urbain (UEDi, 2019-2024) soutient la construction d'infrastructures économiques (telles que des centres d'artisanat, des marchés et des routes de liaison) dans trois villes rwandaises (Musanze, Rubavu et Rwamagana). L'un des objectifs du programme est d'appuyer le secteur des matériaux de construction « Made in Rwanda » et de contribuer à faciliter sa croissance et sa capacité d'innovation afin de répondre aux demandes de développement d'infrastructures publiques dans le pays. Enabel utilise ainsi les projets d'infrastructure pour stimuler les filières des matériaux de construction locaux et durables, à savoir l'argile, la pierre, le bambou et les sous-produits agricoles. Qui plus est, les entreprises de ces filières bénéficient d'un meilleur accès à l'innovation technologique, de services de développement commercial et d'un accès amélioré au financement, notamment grâce à un fonds offrant des produits financiers adaptés aux besoins de ces entreprises.



### Appui à la réduction de l'émigration rurale et à la réintégration au Sénégal

Le défi du Projet d'appui à la réduction de l'émigration rurale et à la réintégration au Sénégal (PARERBA) est d'offrir des opportunités d'emploi décent aux jeunes chômeur-euses du bassin arachidier et d'inciter le retour des migrant-es à la campagne. Les solutions offertes sont diverses : intégration des jeunes dans la production agricole en leur donnant accès à des périmètres irrigués et en les accompagnant techniquement, sur des pratiques d'agriculture raisonnée et sur l'accès à des marchés rémunérateurs ; coaching des jeunes pour monter et/ou développer leurs microentreprises dans les filières agroalimentaires, développement de solutions d'accompagnement digitalisé (pour répondre aux contraintes de la crise du Covid-19) ; accompagnement à la transformation numérique des entreprises, notamment par le recours aux plateformes d'e-commerce pour un meilleur accès au marché, collaboration avec des PME actives dans ces filières au Sénégal pour qu'elles investissent dans le bassin arachidier et qu'elles s'engagent à embaucher des jeunes. Le projet propose également à tous ces opérateurs économiques la possibilité d'avoir accès aux services de différentes institutions financières actives dans l'appui aux MPME de l'agroalimentaire.



### L'entrepreneuriat numérique au Bénin

À l'instar du géant voisin nigérian, ou encore du Sénégal, du Kenya et du Rwanda, le Bénin a décidé de faire du numérique un vecteur important de son développement. Enabel intervient dans le soutien à l'écosystème de l'économie numérique béninoise afin d'augmenter la performance des entrepreneur-es dans ce secteur. Cette initiative est motivée par la forte présence des jeunes qui proposent des services ou produits numériques ainsi que des structures qui accompagnent l'incubation ou l'accélération de leurs entreprises. Le projet DigiBoost met un accent particulier sur la stimulation et la visibilité de la Communauté des femmes entrepreneures dans les domaines du numérique.



## Entrepreneuriat urbain en Guinée

L'initiative Entrepreneuriat urbain vise le développement de l'entrepreneuriat inclusif sur l'axe Conakry-Kindia-Mamou en Guinée. L'enjeu est d'accompagner la croissance d'entreprises inclusives qui évoluent au sein de grappes sectorielles prometteuses pour le développement économique et social. Il s'agit en particulier des grappes Hospitalité et Tourisme, Ville durable - incluant les activités de Gestion et valorisation des déchets & Habitat, et Digital. Un ensemble de services d'accélération permettent aux entrepreneur-es d'activer leurs leviers de croissance à travers trois axes clés : la structuration, l'accès au marché et l'appui à la mobilisation de financements.

De plus, le projet contribue au renforcement de l'écosystème entrepreneurial à travers l'appui à la mise en place d'une faïtière des incubateurs. Cette faïtière vise à accompagner la professionnalisation des incubateurs guinéens et leur capacité à offrir des services de qualité aux entrepreneur-es. Le projet accompagne également les structures publiques clés en charge de la promotion du secteur privé guinéen et de l'élaboration et de la mise en œuvre des politiques de compétitivité.



## Entrepreneuriat féminin en Guinée

L'initiative entrepreneuriat féminin vise le développement de l'entrepreneuriat inclusif et durable particulièrement les micro, petites et moyennes entreprises féminines aspirantes et actives évoluant dans les grappes de l'entrepreneuriat urbain et les filières cibles de l'entrepreneuriat agricole (ananas, pomme de terre et mangue ainsi que la valorisation des fruits sauvages), sur l'axe Conakry-Kindia-Mamou. Le projet met l'accent sur les besoins spécifiques de ces MPME féminines en termes de renforcement des capacités, d'accès au financement et d'accès au marché.

L'intervention appuie également l'insertion socioéconomique et professionnelle des femmes/filles vulnérables (divorcées, veuves, orphelines et déscolarisées...) qui sont recueillies dans les centres d'autonomisation pour femmes (CAF) et les centres NAFA aussi appelés l'école de la seconde chance. L'intervention contribue aussi au développement d'un environnement propice à l'autonomisation économique des femmes à travers la sensibilisation et le plaidoyer.



**Agence belge de développement**  
Société anonyme de droit public  
à finalité sociale

Rue Haute 147  
1000 Bruxelles, Belgique  
T + 32 (0)2 505 37 00  
Anne Flahaut - anne.flahaut@enabel.be  
www.enabel.be



**Belgique**

partenaire du développement