



Cahier Spécial des Charges

Marché de Services relatif à l'étude sur les causes environnementales de l'ensablement du chenal d'accès au Port Autonome de Cotonou

Procédure négociée directe avec publicité

Numéro du marché : BEN1302411-10019

Table des matières

1	Généralités.....	5
1.1	Déroations aux règles générales d'exécution.....	5
1.2	Pouvoir adjudicateur	5
1.3	Cadre institutionnel d'Enabel.....	6
1.4	Règles régissant le marché.....	6
1.5	Définitions.....	7
1.6	Confidentialité	8
1.6.1	Traitement des données à caractère personnel.....	8
1.6.2	Confidentialité	9
1.7	Clauses déontologiques	9
1.8	Gestion des plaintes et tribunaux compétents	10
2	Objet et portée du marché	11
2.1	Nature du marché	11
2.2	Objet du marché	11
2.3	Lot	11
2.4	Postes	11
2.5	Durée du marché.....	11
2.6	Variantes.....	12
2.7	Options	12
2.8	Quantités	12
3	Procédure.....	13
3.1	Mode de passation	13
3.2	Publication	13
3.2.1	Publication officielle	13
3.2.2	Publication complémentaire.....	13
3.3	Information.....	13
3.4	Offre	13
3.4.1	Données à mentionner dans l'offre.....	13
3.4.2	Délai d'engagement.....	14
3.4.3	Détermination des prix.....	14
3.4.4	Éléments inclus dans le prix	14
3.4.5	Introduction des offres	15
3.4.6	Modification ou retrait d'une offre déjà introduite	16
3.4.7	Dépôt des offres.....	16
3.4.8	Sélection des soumissionnaires.....	16

3.4.8.1	Motifs d'exclusion	16
3.4.8.2	Critères de sélection.....	17
3.4.9	Evaluation des offres.....	18
3.4.9.1	Aperçu de la procédure.....	18
3.4.9.2	Critères d'attribution	18
3.4.9.3	Attribution du marché.....	19
3.4.10	Conclusion du contrat.....	20
4	Dispositions contractuelles particulières	21
4.1	Utilisation des moyens électroniques (art. 10).....	21
4.2	Fonctionnaire dirigeant (art. 11)	21
4.3	Sous-traitants (art. 12 à 15).....	21
4.4	Confidentialité (art. 18)	22
4.5	Protection des données personnelles	23
4.6	Droits intellectuels (art. 19 à 23).....	24
4.7	Cautionnement (art.25 à 33)	24
4.8	Documents du marché (art. 34-36)	26
4.9	Modifications du marché (art. 37 à 38/19).....	26
4.9.1	Remplacement d'un expert	26
4.9.2	Remplacement de l'adjudicataire (art. 38/3)	26
4.9.3	Révision des prix (art. 38/7).....	27
4.9.4	Imposition ayant une incidence sur le montant du marché.....	27
4.9.5	Circonstances imprévisibles (art. 38/11).....	27
4.9.6	Conditions d'introduction (art. 38/14).....	27
4.10	Réception technique (art. 41, 3°)	27
4.11	Modalités d'exécution (art. 145 es).....	28
4.11.1	Conflit d'intérêts (art. 145).....	28
4.11.2	Délais d'exécution (art. 147)	28
4.11.3	Lieu où les services doivent être exécutés et formalités (art. 149).....	28
4.11.4	Egalité des genres.....	28
4.11.5	Tolérance zéro exploitation et abus sexuels	28
4.12	Responsabilité du prestataire de services (art. 152-153).....	28
4.13	Moyens d'action du Pouvoir Adjudicateur (art. 44-51 et 154-155).....	28
4.13.1	Défaut d'exécution (art. 44).....	29
4.13.2	Pénalités (art.45).....	29
4.13.3	Amendes pour retard (art. 46 et 154)	29
4.13.4	Mesures d'office (art. 47 et 155)	30

4.14	Fin du marché.....	30
4.14.1	Réception des services exécutés (art. 64-65 et 156)	30
4.14.2	Frais de réception.....	30
4.14.3	Facturation et paiement des services (art. 66 à 72 -160).....	30
4.15	Litiges (art. 73)	31
5	Termes de référence.....	32
6	Formulaire d’offre	38
6.1	Fiche d’identification	38
6.1.1	Personne physique	38
6.1.2	Entité de droit privé/public ayant une forme juridique.....	39
6.1.3	Entité de droit public	40
6.1.4	Sous-traitants.....	41
6.2	Formulaire d’offre - Prix.....	42
6.3	Inventaire	43
6.4	Déclaration sur l’honneur – motifs d’exclusion	44
6.5	Documents à remettre – liste exhaustive.....	46
6.6	Annexes	47
6.6.1	Clause GDPR (en cas de prestataire de service qui va traiter des données personnelles)	47

1 Généralités

1.1 Dérogations aux règles générales d'exécution

La section 4. « Dispositions contractuelles particulières » du présent cahier spécial des charges (CSC) contient les clauses administratives et contractuelles particulières applicables au présent marché public par dérogation à l'AR du 14.01.2013 ou qui complètent ou précisent celui-ci.

Par dérogation à l'article 26, le cautionnement peut être établi via un établissement dont le siège social se situe dans un des pays de destination des services. Le pouvoir adjudicateur se réserve le droit d'accepter ou non la constitution du cautionnement via cet établissement. L'adjudicataire mentionnera le nom et l'adresse de cet établissement dans l'offre. Le cautionnement peut également être constitué par une déduction unique du paiement de la ou les premières factures, les paiements étant effectués par tranches. La dérogation est motivée pour laisser l'opportunité aux éventuels soumissionnaires locaux d'introduire offre. Cette mesure est rendue indispensable par les exigences particulières du marché.

Règles applicables aux moyens de communication :

Par dérogation à l'article 14, §1, de la loi du 17 juin 2016 relative aux marchés publics, qui dispose que la transmission et la réception des offres doivent, à tous les stades de la procédure de passation, être réalisés par des moyens de communication électroniques, les offres, dans le cadre de la présente procédure seront déposées sur support papier à l'adresse ci-dessous indiquée dans le CSC.

En effet, les opérateurs économiques nationaux ou régionaux, n'ont pas un accès égal face aux exigences liées à l'utilisation de la plateforme fédérale belge « e-Procurement ». Les caractéristiques techniques peuvent donc être discriminatoires et peuvent restreindre l'accès des opérateurs économiques à la procédure de passation, notamment, en matière de vitesse et de qualité de la connexion internet, ainsi que de la qualité du réseau de transport d'électricité.

Le dépôt des offres sous format électronique via l'application e-tendering n'étant pas suffisamment supporté par les dispositifs d'accès à internet à la disposition des opérateurs économiques, le pouvoir adjudicateur considère qu'il n'est pas relevant d'imposer l'obligation d'utilisation de moyens de communication électroniques

Par ailleurs, pour les marchés lancés dans les pays partenaires, Enabel n'applique pas encore e-tendering pour la raison que les exigences techniques applicables à la signature électronique posées par la plateforme e-procurement ne sont en général pas assez adaptées au contexte local et aux signatures qui y sont normalement utilisées. Trop peu de soumissionnaires locaux utilisent une signature électronique qualifiée répondant aux normes UE afin d'être 'recevables' et cela a un impact sur la concurrence et la possibilité d'avoir des marchés fructueux.

1.2 Pouvoir adjudicateur

Le pouvoir adjudicateur du présent marché public est Enabel, Agence belge de développement, société anonyme de droit public à finalité sociale, ayant son siège social à 147, rue Haute, 1000 Bruxelles (numéro d'entreprise 0264.814.354, RPM Bruxelles). Enabel se voit confier l'exclusivité de l'exécution, tant en Belgique qu'à l'étranger, des tâches de service public en matière de coopération bilatérale directe avec des pays partenaires. En outre, elle peut exécuter d'autres missions de coopération à la demande d'organismes CSC BEN1302411-10019

d'intérêt public et développer des actions propres qui contribuent à ses objectifs.

Pour ce marché, Enabel est valablement représentée par M. **Adama DIANDA**, Expert en Contractualisation de Enabel Bénin.

1.3 Cadre institutionnel d'Enabel

Le cadre de référence général dans lequel travaille Enabel est :

- la loi belge du 19 mars 2013 relative à la Coopération au Développement ;
- la Loi belge du 21 décembre 1998 portant création de la « Coopération Technique Belge » sous la forme d'une société de droit public ;
- la Loi du 23 novembre 2017 portant modification du nom de la Coopération technique belge et définition des missions et du fonctionnement d'Enabel, Agence belge de Développement, publiée au Moniteur belge du 11 décembre 2017.

Les développements suivants constituent eux aussi un fil rouge dans le travail d'Enabel : citons, à titre de principaux exemples :

- sur le plan de la coopération internationale : les Objectifs de Développement Durables des Nations unies, la Déclaration de Paris sur l'harmonisation et l'alignement de l'aide ;
- sur le plan de la lutte contre la corruption : la loi du 8 mai 2007 portant assentiment à la Convention des Nations unies contre la corruption, faite à New York le 31 octobre 2003, ainsi que la loi du 10 février 1999 relative à la répression de la corruption transposant la Convention relative à la lutte contre la corruption de fonctionnaires étrangers dans des transactions commerciales internationales ;
- sur le plan du respect des droits humains : la Déclaration Universelle des Droits de l'Homme des Nations unies (1948) ainsi que les 8 conventions de base de l'Organisation Internationale du Travail consacrant en particulier le droit à la liberté syndicale (C. n° 87), le droit d'organisation et de négociation collective (C. n° 98), l'interdiction du travail forcé (C. n° 29 et 105), l'interdiction de toute discrimination en matière de travail et de rémunération (C. n° 100 et 111), l'âge minimum fixé pour le travail des enfants (C. n° 138), l'interdiction des pires formes de ce travail (C. n° 182) ;
- sur le plan du respect de l'environnement : La Convention-cadre sur les changements climatiques de Paris, le douze décembre deux mille quinze ;
- le premier contrat de gestion entre Enabel et l'Etat fédéral belge (approuvé par AR du 17.12.2017, MB 22.12.2017) qui arrête les règles et les conditions spéciales relatives à l'exercice des tâches de service public par Enabel pour le compte de l'Etat belge.
- le Code éthique de Enabel de janvier 2019, ainsi que la Politique de Enabel concernant l'exploitation et les abus sexuels – juin 2019 et la Politique de Enabel concernant la maîtrise des risques de fraude et de corruption – juin 2019 .

1.4 Règles régissant le marché

Sont d'application au présent marché public :

- La Loi du 17 juin 2016 relative aux marchés publics ;

- La Loi du 17 juin 2013 relative à la motivation, à l'information et aux voies de recours en matière de marchés publics et de certains marchés de travaux, de fournitures et de services ;
- L'A.R. du 18 avril 2017 relatif à la passation des marchés publics dans les secteurs classiques ;
- L'A.R. du 14 janvier 2013 établissant les règles générales d'exécution des marchés publics ;
- Les Circulaires du Premier Ministre en matière de marchés publics.
- La Politique d'Enabel concernant l'exploitation et les abus sexuels – juin 2019 ;
- La Politique d'Enabel concernant la maîtrise des risques de fraude et de corruption – juin 2019 ;
- a législation locale applicable relative au harcèlement sexuel au travail' ou similaire]
- Règlement (UE) 2016/679 du Parlement européen et du Conseil du 27 avril 2016 relatif à la protection des personnes physiques à l'égard du traitement des données à caractère personnel et à la libre circulation de ces données, et abrogeant la directive 95/46/CE (Règlement Général relatif à la Protection des données, ci-après RGPD) ;
- Loi du 30 juillet 2018 relative à la protection des personnes physiques à l'égard des traitements de données à caractère personnel.
- Toute la réglementation belge sur les marchés publics peut être consultée sur www.publicprocurement.be, le code éthique et les politiques de Enabel mentionnées ci-dessus sur le site web de Enabel, ou <https://www.enabel.be/fr/content/lethique-enabel>.

1.5 Définitions

Dans le cadre de ce marché, il faut comprendre par :

Le soumissionnaire : un opérateur économique qui présente une offre ;

L'adjudicataire / le prestataire de services : le soumissionnaire à qui le marché est attribué ;

Le pouvoir adjudicateur ou l'adjudicateur : Enabel ;

L'offre : l'engagement du soumissionnaire d'exécuter le marché aux conditions qu'il présente ;

Jours : A défaut d'indication dans le cahier spécial des charges et réglementation applicable, tous les jours s'entendent comme des jours calendrier ;

Documents du marché : Cahier spécial des charges, y inclus les annexes et les documents auxquels ils se réfèrent ;

Termes de Références /Spécification technique : une spécification qui figure dans un document définissant les caractéristiques requises d'un produit ou d'un service, tels que les niveaux de qualité, les niveaux de la performance environnementale et climatique, la conception pour tous les besoins, y compris l'accessibilité pour les personnes handicapées, et l'évaluation de la conformité, la propriété d'emploi, l'utilisation du

produit, la sécurité ou les dimensions, y compris les prescriptions applicables au produit en ce qui concerne le nom sous lequel il est vendu, la terminologie, les symboles, les essais et méthodes d'essais, l'emballage, le marquage et l'étiquetage, les instructions d'utilisation, les processus et méthodes de production à tout stade du cycle de vie de la fourniture ou du service, ainsi que les procédures d'évaluation de la conformité;

Variante : un mode alternatif de conception ou d'exécution qui est introduit soit à la demande du pouvoir adjudicateur, soit à l'initiative du soumissionnaire ;

Option : un élément accessoire et non strictement nécessaire à l'exécution du marché, qui est introduit soit à la demande du pouvoir adjudicateur, soit à l'initiative du soumissionnaire ;

Inventaire : le document du marché qui fractionne les prestations en postes différents et précise pour chacun d'eux la quantité ou le mode de détermination du prix ;

Les règles générales d'exécution (RGE) : les règles se trouvant dans l'AR du 14.01.2013, établissant les règles générales d'exécution des marchés publics ;

Le cahier spécial des charges (CSC) : le présent document ainsi que toutes ses annexes et documents auxquels il fait référence ;

La pratique de corruption : toute proposition de donner ou consentir à offrir à quiconque un paiement illicite, un présent, une gratification ou une commission à titre d'incitation ou de récompense pour qu'il accomplisse ou s'abstienne d'accomplir des actes ayant trait à l'attribution du marché ou à l'exécution du marché conclu avec le pouvoir adjudicateur ;

Sous-traitant au sens de la réglementation relative aux marchés publics : l'opérateur économique proposé par un soumissionnaire ou un adjudicataire pour exécuter une partie du marché.

Responsable de traitement au sens du RGPD : la personne physique ou morale, l'autorité publique, le service ou un autre organisme qui, seul ou conjointement avec d'autres, détermine les finalités et les moyens du traitement

Sous-traitant au sens du RGPD : la personne physique ou morale, l'autorité publique, le service ou un autre organisme qui traite des données à caractère personnel pour le compte du responsable du traitement

Destinataire au sens du RGPD : la personne physique ou morale, l'autorité publique, le service ou tout autre organisme qui reçoit communication de données à caractère personnel, qu'il s'agisse ou non d'un tiers.

Donnée personnelle : toute information se rapportant à une personne physique identifiée ou identifiable. Une personne physique identifiable est une personne physique qui peut être identifiée, directement ou indirectement, notamment par référence à un identifiant tel que le nom, un numéro d'identification, des données de localisation, un identifiant en ligne ou à un ou plusieurs facteurs spécifiques de l'identité physique, physiologique, génétique, mentale, économique, culturelle ou sociale de cette personne physique.

1.6 Confidentialité

1.6.1 Traitement des données à caractère personnel

L'adjudicateur s'engage à traiter les données à caractères personnel qui lui seront communiquées dans le cadre de ce la présente procédure de marché public avec le plus grand soin, conformément à la législation sur la protection des données personnelles (le Règlement général sur la protection des données, RGPD). Dans les cas où la loi belge du 30 juillet 2018

CSC BEN1302411-10019

relative à la protection des personnes physiques à l'égard des traitements de données à caractère personnel contient des exigences plus strictes, l'adjudicateur agira conformément à cette législation.

1.6.2 Confidentialité

Le soumissionnaire ou l'adjudicataire et Enabel sont tenus au secret à l'égard des tiers concernant toutes les informations confidentielles obtenues dans le cadre du présent marché et ne transmettront celles-ci à des tiers qu'après accord écrit et préalable de l'autre partie. Ils ne diffuseront ces informations confidentielles que parmi les préposés concernés par la mission. Ils garantissent que ces préposés seront dûment informés de leurs obligations de confidentialité et qu'ils les respecteront.

DÉCLARATION DE CONFIDENTIALITÉ D'ENABEL : Enabel est sensible à la protection de votre vie privée. Nous nous engageons à protéger et à traiter vos données à caractère personnel avec soin, transparence et dans le strict respect de la législation en matière de protection de la vie privée.

Voir aussi : <https://www.enabel.be/fr/content/declaration-de-confidentialite-denabel>.

1.7 Clauses déontologiques

1.7.1 Tout manquement à se conformer à une ou plusieurs des clauses déontologiques peut aboutir à l'exclusion du candidat, du soumissionnaire ou de l'adjudicataire à d'autres marchés publics pour Enabel.

1.7.2 Pendant la durée du marché, l'adjudicataire et son personnel respectent les droits de l'homme et s'engagent à ne pas heurter les usages politiques, culturels et religieux du pays bénéficiaire.

1.7.3 Toute tentative d'un candidat ou d'un soumissionnaire visant à se procurer des informations confidentielles, à procéder à des ententes illicites avec des concurrents ou à influencer le comité d'évaluation ou le pouvoir adjudicateur au cours de la procédure d'examen, de clarification, d'évaluation et de comparaison des offres et des candidatures entraîne le rejet de sa candidature ou de son offre.

Conformément à la Politique concernant l'exploitation et les abus sexuels de Enabel, l'adjudicataire et son personnel ont le devoir de faire montre d'un comportement irréprochable à l'égard des bénéficiaires des projets et de la population locale en général. Il leur convient de s'abstenir de tout acte qui pourrait être considéré comme une forme d'exploitation ou d'abus sexuels et de s'approprier des principes de base et des directives repris dans cette politique.

1.7.4 De plus, afin d'éviter toute impression de risque de partialité ou de connivence dans le suivi et le contrôle de l'exécution du marché, il est strictement interdit à l'adjudicataire d'offrir, directement ou indirectement, des cadeaux, des repas ou un quelconque autre avantage matériel ou immatériel, quelle que soit sa valeur, aux préposés du pouvoir adjudicateur concernés directement ou indirectement par le suivi et/ou le contrôle de l'exécution du marché, quel que soit leur rang hiérarchique.

1.7.5 Toute offre sera rejetée ou tout contrat (marché public) annulé dès lors qu'il sera avéré que l'attribution du contrat ou son exécution aura donné lieu au versement de « frais commerciaux extraordinaires ». Les frais commerciaux extraordinaires concernent toute commission non mentionnée au marché principal ou qui ne résulte pas d'un contrat en bonne et due forme faisant référence à ce marché, toute commission qui ne rétribue aucun service légitime effectif, toute commission versée dans un paradis fiscal, toute commission versée à un bénéficiaire non clairement identifié ou à une société qui a toutes les apparences d'une société de façade.

1.7.6 Les plaintes liées à des questions d'intégrité (fraude, corruption...) doivent être adressées au bureau d'intégrité via l'adresse <https://www.enabelintegrity.be> .

1.7.7 Conformément à la Politique de Enabel concernant l'exploitation et les abus sexuels et la Politique de Enabel concernant la maîtrise des risques de fraude et de corruption, les plaintes liées à des questions d'intégrité (fraude, corruption, exploitation ou abus sexuel ...) doivent être adressées au bureau d'intégrité via l'adresse <https://www.enabelintegrity.be>.

1.8 Gestion des plaintes et tribunaux compétents

Le marché doit être exécuté et interprété conformément au droit belge.

Les parties s'engagent à remplir de bonne foi leurs engagements en vue d'assurer la bonne fin du marché.

En cas de litige ou de divergence d'opinion entre le pouvoir adjudicateur et l'adjudicataire, les parties se concerteront pour trouver une solution. L'adjudicataire peut s'adresser à l'adresse email complaints@enabel.be cfr. <https://www.enabel.be/fr/content/gestion-des-plaintes> .

À défaut d'accord, les tribunaux de Bruxelles sont seuls compétents pour trouver une solution (voir point 4.14 Litiges)

2 Objet et portée du marché

2.1 Nature du marché

Le présent marché est un marché de services.

2.2 Objet du marché

Ce marché de services est relatif à l'étude sur les causes environnementales de l'ensablement du chenal d'accès au Port Autonome de Cotonou et proposition de mesures d'atténuation, conformément aux conditions du présent CSC.

Cette étude va entre autres inclure :

- (i) Une analyse des causes de l'ensablement du chenal d'accès et leur impact spécifique ;
- (ii) Une analyse de la qualité du sédiment qui se dépose dans le chenal d'accès ;
- (iii) Un aperçu des solutions probables de gestion de l'ensablement comprenant les mesures de mitigation de chaque cause identifiée et leur impact écologique, environnemental, économique et socio-économique sur leur environnement et sur les enjeux côtiers ;
- (iv) Une analyse des différentes solutions proposées faisant ressortir les avantages et inconvénients, les forces et les faiblesses de chaque solution afin d'élaborer une matrice multicritère de comparaison desdites solutions ;
- (v) Une proposition de la solution préférée pour mieux gérer l'ensablement du chenal d'accès à long terme par le ou les consultants qui prend en considération tous les facteurs identifiés et analysés auparavant.

2.3 Lot

Le marché est constitué d'un lot unique et indivisible. Une offre pour une partie du lot unique est irrecevable.

2.4 Postes

Le marché est composé des postes suivants :

- **Phase A** : Etat des lieux /Analyses préliminaires
- **Phase B** : Etude détaillée : proposition et analyse des solutions possibles
- **Phase C** : Choix de(s) solution (s) préférentielle(s)

2.5 Durée du marché¹

Le marché débute le premier jour calendrier qui suit le jour où l'adjudicataire a reçu la notification de la conclusion du marché et dure jusqu'au moment où le marché est complètement exécuté, après acceptation des dernières prestations.

L'exécution des services prévus au présent Cahier Spécial des Charges doit, dans tous les cas, être terminée dans le délai d'exécution prévu, conformément au point « 4.8.1 Délais et clauses »

¹ Ne pas confondre durée du marché et délai d'exécution.
CSC BEN1302411-10019

2.6 Variantes

Chaque soumissionnaire ne peut introduire qu'une seule offre. Les variantes sont interdites.

2.7 Options

Les options sont interdites.

2.8 Quantités

Les quantités sont décrites dans l'inventaire des Prix.

3 Procédure

3.1 Mode de passation

Procédure négociée directe avec publication préalable en application de l'article 41 §1^{er}, 1^o de la loi du 17 juin 2016 vu que le montant estimé est inférieur au seuil européen.

3.2 Publication

3.2.1 Publication officielle

Le présent marché fait l'objet d'une publication officielle au Bulletin des Adjudications.

3.2.2 Publication complémentaire

Le présent CSC est publié sur le site Web de Enabel (www.enabel.be) et dans les journaux locaux (**la Nation, le Matinal, et le Matin libre**).

3.3 Information

L'attribution de ce marché est coordonnée par Mr Tanguy MAFFON, Acheteur Public à PASPort Enabel au Bénin (tanguy.maffon@enabel.be). Aussi longtemps que court la procédure, tous les contacts entre le pouvoir adjudicateur et les soumissionnaires potentiels concernant le présent marché se font exclusivement via ce service / cette personne et il est interdit aux soumissionnaires potentiels d'entrer en contact avec le pouvoir adjudicateur d'une autre manière au sujet du présent marché, sauf disposition contraire dans le présent CSC.

Jusqu'à huit (08) jours inclus, les soumissionnaires potentiels peuvent poser des questions concernant le CSC et le marché. Les questions seront posées par écrit à Mr Tanguy MAFFON (tanguy.maffon@enabel.be) avec copie à :

M. Adama DIANDA, expert en contractualisation (adama.dianda@enabel.be), et il y sera répondu au fur et à mesure de leur réception. Lorsque celles-ci entraînent un complément ou une rectification, l'aperçu de ces questions-réponses sera disponible à six (06) jours avant la date limite de réception des offres au BDA et sur site web Enabel.

Jusqu'à la notification de la décision d'attribution, il ne sera donné aucune information sur l'évolution de la procédure.

Les documents de marchés seront accessibles gratuitement à l'adresse internet suivante :

www.enabel.be/travaillerpourEnabel/marchéspublics .

Le soumissionnaire est censé introduire son offre en ayant pris connaissance et en tenant compte des rectifications éventuelles concernant l'avis de marché ou le CSC qui sont publiées au Bulletin des Adjudications. Il lui est vivement conseillé de se renseigner sur les éventuelles modifications ou informations complémentaires.

Conformément à l'article 81 de l'A.R. du 18 avril 2017, le soumissionnaire est tenu de dénoncer immédiatement toute lacune, erreur ou omission dans les documents du marché qui rende impossible l'établissement de son prix ou la comparaison des offres, au plus tard dans un délai de 10 jours avant la date limite de réception des offres.

3.4 Offre

3.4.1 Données à mentionner dans l'offre

Le soumissionnaire est tenu d'utiliser les formulaires joints en annexe. A défaut d'utiliser ces formulaires, il supporte l'entière responsabilité de la parfaite concordance entre les

documents qu'il a utilisés et les formulaires.

L'offre et les annexes jointes aux formulaires sont rédigées en **français**.

Le soumissionnaire indique clairement dans son offre quelle information est confidentielle et/ou se rapporte à des secrets techniques ou commerciaux et ne peut donc pas être divulguée par le pouvoir adjudicateur.

3.4.2 Délai d'engagement

Les soumissionnaires restent liés par leur offre pendant **un délai de 120 jours calendriers**, à compter de la date limite de réception.

En cas de dépassement du délai visé ci-dessus, l'engagement du soumissionnaire pourra être confirmé lors des négociations.

3.4.3 Détermination des prix

Tous les prix mentionnés dans le formulaire d'offre doivent être obligatoirement libellés en EURO ou en FCFA. **Le taux de change entre l'Euro et le FCFA est de 1 Euro = 655,957 FCFA.**

Le présent marché est un marché mixte, ce qui signifie que les prix sont fixés selon plusieurs modes décrits ci-dessous :

- Des postes à prix global, ce qui signifie un poste dans lequel un prix est forfaitaire couvre des prestations du poste ;
- Des postes bordereau de prix, ce qui signifie que seul le prix unitaire est forfaitaire. Le prix à payer sera obtenu en appliquant les prix unitaires mentionné dans l'inventaire aux quantités réellement exécutées.

En application de l'article 37 de l'arrêté royal du 18 avril 2017, le pouvoir adjudicateur peut effectuer toutes les vérifications sur pièces comptables et tous contrôles sur place de l'exactitude des indications fournis dans le cadre de la vérification des prix.

3.4.4 Eléments inclus dans le prix

Le prestataire de services est censé avoir inclus dans ses prix tant unitaires que globaux tous les frais et impositions généralement quelconques grevant les services, à l'exception de la taxe sur la valeur ajoutée.

Sont notamment inclus dans les prix :

- Les honoraires des experts ;
- Les coûts de logements et perdiem ;
- La gestion administrative et le secrétariat ;
- Le déplacement, le transport et l'assurance ;
- La documentation relative aux services ;
- La livraison de documents ou de pièces liés à l'exécution ;
- Les taxes, impôts et charges d'application au Bénin et/ou dans le pays d'origine du prestataire ;
- Le cas échéant, les mesures imposées par la législation en matière de sécurité et de santé des travailleurs lors de l'exécution de leur travail ;

- Les droits de douane et d'accise relatifs au matériel et aux produits utilisés ;
- Les frais de réception dans le chef du prestataire
- Mais également les frais de communication (internet compris), tous les coûts et frais de personnel ou de matériel nécessaires à l'exécution du présent marché, la rémunération à titre de droit d'auteur, l'achat ou la location auprès de tiers de services nécessaires à l'exécution du marché ;
- Une retenue à la source d'Acompte sur Impôt assis sur les Bénéfices (AIB) sera faite lors du paiement de la prestation ; elle est calculée conformément aux articles 170 et 177 du code général des impôts du Bénin (**20% du montant hors taxes de la prestation pour les soumissionnaires non établies au Bénin ou 3% du montant hors taxes de la prestation pour les prestataires établis au Bénin**)

Pour ce marché, les frais suivants seront remboursés sur base de pièces justificatives

Transports internationaux par avion : les billets d'avion pour les vols internationaux entre le pays du domicile de l'expert et le lieu de prestation sont organisés et pris en charge par le soumissionnaire (billet en classe économique du trajet le plus avantageux économiquement).

Le choix de l'itinéraire sera conditionné par la combinaison la plus logique entre :

- Le meilleur itinéraire acceptable ;
- Le tarif applicable le meilleur marché (classe Economy) en tenant compte des conditions référentielles définies par les contrats dont Enabel dispose avec les compagnies aériennes ;
- Les dates de voyage demandées.

L'achat de billet se fait uniquement auprès de compagnies aériennes IATA.

NB : Pour les frais remboursables sur base de pièces justificatives, l'accord d'Enabel avant l'engagement est toujours nécessaire, sinon la dépense ne pourra pas être remboursée même sur base de la pièce justificative.

3.4.5 Introduction des offres

Le soumissionnaire ne peut remettre qu'une seule offre pour ce marché

Le soumissionnaire introduit son offre de la manière suivante :

Un (01) exemplaire original et deux (02) copies de l'offre complète seront introduits sur papier. En plus, le soumissionnaire joindra à son offre sur papier, une version électronique, sous forme d'un fichier au **format PDF sur Clé Usb, conforme à la version papier.**

Elle est introduite sous pli définitivement scellé, portant la mention :

Offre/CSC BEN1302411-10019 « Marché de Services relatif à l'étude sur les causes environnementales de l'ensablement du chenal d'accès au Port Autonome de Cotonou » Attention M. Tanguy MAFFON ; Date limite : 14 juin 2024 à 10 h00 mn ; heure de Cotonou

Elle peut être introduite :

- a) par la poste (envoi normal ou recommandé)

Dans ce cas, le pli scellé est glissé dans une seconde enveloppe fermée adressée à :

CSC BEN1302411-10019

PASPort/ Enabel

Secrétariat Enabel ProPORT/PASPortII, sis à Cotonou, Quartier les Cocotiers, En venant de la place des Matyrs pour l'aéroport de Cadjèhoun, Rue de la Bank Of Africa (BOA) Cocotiers, deuxième Von à gauche dans la Rue BOA, Bâtiment N°54 ; Contact : 96 12 56 86

A l'attention de Tanguy MAFFON

b) par remise contre accusé de réception, au **Secrétariat Enabel ProPORT/PASPortII, sis à Cotonou, Quartier les Cocotiers, En venant de la place des Matyrs pour l'aéroport de Cadjèhoun, Rue de la Bank Of Africa (BOA) Cocotiers, deuxième Von à gauche dans la Rue BOA, Bâtiment N°54 ; Contact : 96 12 56 86.**

Le service est accessible, tous les jours ouvrables, pendant les heures de bureau : du lundi au jeudi **de 9 h00 à 13h00 et de 14h30 à 18h00 et les vendredis de 8h30 à 13h00.**

Toute demande de participation ou offre doit parvenir avant la date et l'heure ultime de dépôt, soit **le 14 juin 2024 à 10 h00 mn ; heure de Cotonou.**

Les demandes de participation ou les offres parvenues tardivement ne sont pas acceptées.

L'ouverture des offres ne sera pas publique.

3.4.6 Modification ou retrait d'une offre déjà introduite

Lorsqu'un soumissionnaire souhaite modifier ou retirer une offre déjà envoyée ou introduite, ceci doit se dérouler conformément aux dispositions des articles 43 et 85 de l'arrêté royal du 18 avril 2017.

L'objet et la portée des modifications doivent être indiqués avec précision.

Le retrait doit être pur et simple.

Afin de modifier ou de retirer une offre déjà envoyée ou introduite, une déclaration écrite est exigée, correctement signée par le soumissionnaire ou par son mandataire.

Le retrait ou la modification peuvent également être communiqué via un moyen électronique, pour autant qu'il soit confirmé par lettre recommandée déposée à la poste ou contre accusé de réception au plus tard le jour avant la date limite de réception des offres.

3.4.7 Dépôt des offres

Les offres doivent être en possession du pouvoir adjudicateur avant **le 14 juin 2024 à 10 heures**. L'ouverture des offres se fera à huis-clos. Les offres parvenues tardivement ne sont pas acceptées.

3.4.8 Sélection des soumissionnaires

3.4.8.1 Motifs d'exclusion

Les motifs d'exclusion obligatoires et facultatifs sont renseignés en annexe du présent cahier spécial des charges.

Par le dépôt de son offre, le soumissionnaire atteste qu'il ne se trouve pas dans un des cas d'exclusion figurant aux articles 67 à 70 de la loi du 17 juin 2016 et aux articles 61 à 64 de l'A.R. du 18 avril 2017.

Le pouvoir adjudicateur vérifiera l'exactitude de cette déclaration sur l'honneur dans le chef du soumissionnaire dont l'offre est la mieux classée.

A cette fin, il demandera au soumissionnaire concerné par les moyens les plus rapides et endéans le délai qu'il détermine de fournir les renseignements ou documents permettant de vérifier sa situation personnelle :

CSC BEN1302411-10019

- 1) Un **extrait du casier judiciaire** au nom du soumissionnaire (personne morale) ou de son représentant (personne physique) dans le cas où il n'existe pas de casier judiciaire pour les personnes morales ;
- 2) le document justifiant que le soumissionnaire est en règle en matière de **paiement des cotisations sociales**, sauf lorsque le pouvoir adjudicateur a la possibilité d'obtenir directement les certificats ou les informations pertinentes en accédant à une base de données nationale gratuite dans un État membre de l'UE ;
- 3) le document justifiant que le soumissionnaire est en règle en matière de **paiement des impôts et taxes**, sauf lorsque le pouvoir adjudicateur a la possibilité d'obtenir directement les certificats ou les informations pertinentes en accédant à une base de données nationale gratuite dans un État membre de l'UE ;
- 4) le document attestant que le soumissionnaire n'est **pas en situation de faillite**, sauf lorsque le pouvoir adjudicateur a la possibilité d'obtenir directement le document ou l'information pertinente en accédant à une base de données nationale gratuite dans un État membre de l'UE.

Le pouvoir adjudicateur demandera lui-même les renseignements ou documents qu'il peut obtenir gratuitement par des moyens électroniques auprès des services qui en sont les gestionnaires.

3.4.8.2 Critères de sélection

Le soumissionnaire est, en outre, tenu de démontrer à l'aide des documents demandés dans le « Dossier de sélection » qu'il est suffisamment capable, tant du point de vue économique et financier que du point de vue technique, de mener à bien le présent marché public.

Capacité technique :

Le soumissionnaire doit avoir réalisé au cours des cinq (05) dernières années à compter de la date limite de dépôt de son offre :

- **Au moins un (01) marché relatif à une étude de sédimentation avec collecte des échantillons en mer et analyse de la composition de la qualité et la granulométrie du sédiment ;**
- **Au moins un (01) marché relatif à une étude d'impact écologique ou environnementale ;**
- **Au moins un (01) marché relatif à une étude d'impact économique ou socio-économique ;**

Le montant moyen des trois marchés réalisés doit être supérieur ou égal à 50.000 euros.

Pour ce faire, il complétera le tableau ci-dessous et joindra copies des contrats (ou bon de commande) et PV de réception ou attestations de bonne fin d'exécution ou service fait :

N° Référence	Date	Destinataire Public	Description Succincte du marché	Montant du marché	Référence de l'attestation de Bonne fin fournie (préciser la page dans l'offre)
1					
2					
3					

Capacité financière :

Avoir réalisé un chiffre d'affaires moyen annuel au cours des années (2021, 2022 et 2023) au moins égal à 250 000 euros, certifier par les services des Impôts. Les soumissionnaires étrangers devront fournir les états financiers en conformité avec leur législation d'origine.

3.4.9 Evaluation des offres

3.4.9.1 Aperçu de la procédure

Le pouvoir adjudicateur se réserve le droit de faire régulariser les irrégularités dans l'offre des soumissionnaires durant les négociations.

Les offres régulières seront examinées par le comité d'évaluation.

Le pouvoir adjudicateur limitera le nombre d'offres à négocier en appliquant les critères d'attribution précisés dans les documents du marché. Cet examen sera réalisé sur la base des critères de sélection mentionnés dans le présent cahier spécial des charges et a pour but de composer une shortlist de soumissionnaires avec lesquels des négociations seront menées.

Ensuite vient la phase des négociations. Le pouvoir adjudicateur peut négocier avec les soumissionnaires les offres initiales et toutes les offres ultérieures que ceux-ci ont présentées, à l'exception des offres finales, en vue d'améliorer leur contenu. Les exigences minimales et les critères d'attribution ne font pas l'objet de négociations. Cependant, le pouvoir adjudicateur peut également décider de ne pas négocier. Dans ce cas l'offre initiale vaut comme offre définitive.

Lorsque le pouvoir adjudicateur entend conclure les négociations, il en informera les soumissionnaires restant en lice et fixera une date limite commune pour la présentation d'éventuelles BAFO. Le soumissionnaire dont la BAFO présente le meilleur rapport qualité/prix (donc celui qui obtient le meilleur score sur la base des critères d'attribution mentionnés ci-après) sera désigné comme adjudicataire pour le présent marché après vérification des motifs d'exclusion.

Le pouvoir adjudicateur se réserve le droit de revoir la procédure énoncée ci-dessus dans le respect du principe d'égalité de traitement et de transparence.

3.4.9.2 Critères d'attribution

Le pouvoir adjudicateur choisira la BAFO régulière qu'il juge la plus avantageuse en tenant compte des critères suivants :

- **Critère 1 : La qualité de l'offre technique (60 points)**

N°	Critères	Pondération
1	Méthodologie Pour ce critère, le soumissionnaire doit proposer une méthodologie permettant de réaliser l'ensemble des tâches afin d'atteindre effectivement le résultat attendu et ce avec le maximum d'efficacité et d'efficience. Il s'agira notamment de décrire : <ul style="list-style-type: none">- La méthode de collecte des échantillons ;- La gestion des risques liés à la collecte ;- La méthode de mesure d'impact (écologique et socioéconomique)- L'organisation de l'envoi des échantillons vers les laboratoires, etc...	20 points
2	Chronogramme des actions et tâches Il s'agira de présenter un agenda détaillé de la prestation permettant d'apprécier le réalisme de son déroulement. Le soumissionnaire devra indiquer dans son offre la durée nécessaire pour chacune des phases de l'étude	3 points
3	Profil des experts	37 points

	Un (01) chef de mission, Expert protection côtière, morphodynamique, de niveau BAC + 5 au moins dans le domaine de l'aménagement littoral et maritime ou équivalent, ayant 10 ans d'expérience dans le domaine des études hydro-sédimentaires ou d'aménagement et protection côtière et avoir réalisé au moins trois (03) études de gestion de l'ensablement de projets portuaires, dont 03 (trois) au moins comme chef de mission	10 points 1 pt si au moins Bac+5 ; 0 si non / 10 ans d'expérience = 2 pts ; 0 si non ; plus de 10 ans = 3 pts/ 0 si moins de 3 études ; 2 pts/étude à partir de la 3 ^{ème} référence pour un maximum de 6 pts
	Un consultant associé, Expert modélisation numérique hydro-sédimentaire, de niveau BAC+5 en génie côtier ou équivalent, ayant 10 années d'expérience en modélisation numérique dans le domaine du génie côtier et avoir réalisé au moins 03 (trois) études de caractérisation du littoral ou de modélisation hydrodynamique et sédimentaire en milieux côtiers, océaniques et fluviaux	7 points 1 pt si au moins Bac+5 ; 0 si non / au moins 05 ans= 1 pt ; 10 ans d'expérience = 2 pt ; 0 si non ; plus de 10 ans = 3 points 1 pt/étude à partir de la 3 ^{ème} référence pour un maximum de 3 pts
	Un consultant associé, Expert modélisation de la houle, de niveau BAC+5 en hydraulique ou mécanique des fluides, ayant 10 années d'expérience en modélisation hydraulique maritime et fluviale et avoir réalisé au moins 03 (trois) études de simulations et de propagation de la houle	7 points 1 pt si au moins Bac+5 ; 0 si non / au moins 05 ans= 1 pt ; 10 ans d'expérience = 2 pt ; 0 si non ; plus de 10 ans = 3 points 1 pt/étude à partir de la 3 ^{ème} référence pour un maximum de 3 pts
	Un consultant associé, Expert en études d'impact écologiques et environnementales de niveau BAC+3 en environnement ou écologie, ayant au moins 10 ans d'expérience en études d'impact sur l'environnement et avoir réalisé au moins 03 (trois) études d'impact écologiques ou environnementales de projets portuaires ou côtiers	7 points 1 pt si au moins Bac+3 ; 0 si non / au moins 05 ans= 1 pt ; 10 ans d'expérience = 2 pt ; 0 si non ; plus de 10 ans = 3 points 1 pt/étude à partir de la 3 ^{ème} référence pour un maximum de 3 pts
	Un consultant associé, Expert en études d'impact économiques et socio-économiques de niveau (Bac+5) en Economie ou Socio-économie ou équivalent, ayant 10 ans d'expérience dans le domaine des études socio-économiques, la programmation et planification ou le suivi-évaluation des projets d'aménagements et avoir réalisé au moins 03 (trois) études d'impact socio-économique de projets portuaires ou côtiers	6 points 1 pt si au moins Bac+5 ; 0 si non / 10 ans d'expérience = 1 pt ; 0 si non ; plus de 10 ans = 2 points 1 pt/étude à partir de la 3 ^{ème} référence pour un maximum de 3 pts
	Total	63 points

NB : Joindre CV, diplômes et attestation de disponibilité pour les consultants

Critère 2 : le Prix (40 pts)

L'évaluation de ce critère se fera sur base de l'offre financière.

Le prix total de l'offre la plus basse reçoit 100% de la cote soit 40 points. La cote du soumissionnaire X est déterminée par la formule suivante :

$$\text{Point offre X} = (\text{Prix de l'offre la plus basse} / \text{Prix de l'offre X}) \times 40$$

Le montant pris en compte dans la comparaison des prix est le montant total de l'offre.

3.4.9.3 Attribution du marché

Le marché sera attribué au soumissionnaire qui obtient la cotation finale la plus élevée, après que le pouvoir adjudicateur aura vérifié, à l'égard de ce soumissionnaire, l'exactitude de la

déclaration sur l'honneur et à condition que le contrôle ait démontré que la déclaration sur l'honneur corresponde à la réalité.

Il faut néanmoins remarquer que, conformément à l'art. 85 de la Loi du 17 juin 2016, il n'existe aucune obligation pour le pouvoir adjudicateur d'attribuer le marché.

Le pouvoir adjudicateur peut soit renoncer à passer le marché, soit refaire la procédure, au besoin suivant un autre mode.

3.4.10 Conclusion du contrat

Conformément à l'art. 88 de l'A.R. du 18 avril 2017, le marché a lieu par la notification à l'adjudicataire de l'approbation de son offre.

La notification est effectuée par les plateformes électroniques, par courrier électronique ou par fax et, le même jour, par envoi recommandé.

Le contrat intégral consiste dès lors en un marché attribué par Enabel à l'adjudicataire conformément au :

- Présent CSC et ses annexes ;
- La BAFO approuvée de l'adjudicataire et toutes ses annexes ;
- La lettre recommandée portant notification de la décision d'attribution ;
- Cas échéant, les documents éventuels ultérieurs acceptés par les deux parties.

Dans un objectif de transparence, Enabel s'engage à publier annuellement une liste des attributaires de ses marchés. Par l'introduction de son offre, l'adjudicataire du marché se déclare d'accord avec la publication du titre du contrat, la nature et l'objet du contrat, son nom et localité, ainsi que le montant du contrat.

4 Dispositions contractuelles particulières

Le présent chapitre contient les clauses particulières applicables au présent marché public par dérogation aux 'Règles générales d'exécution des marchés publics' (AR du 14 janvier 2013, ci-après 'RGE') ou qui complètent ou précisent celles-ci. Les articles indiqués ci-dessous (entre parenthèses) renvoient aux articles des RGE. En l'absence d'indication, les dispositions pertinentes des RGE sont intégralement d'application.

Par dérogation à l'article 26, le cautionnement peut être établi via un établissement dont le siège social se situe dans un des pays de destination des services. Le pouvoir adjudicateur se réserve le droit d'accepter ou non la constitution du cautionnement via cet établissement. L'adjudicataire mentionnera le nom et l'adresse de cet établissement dans l'offre. Le cautionnement peut également être constitué par une déduction unique du paiement de la ou les premières factures, les paiements étant effectués par tranches. La dérogation est motivée pour laisser l'opportunité aux éventuels soumissionnaires locaux d'introduire offre. Cette mesure est rendue indispensable par les exigences particulières du marché.

4.1 Utilisation des moyens électroniques (art. 10)

L'adjudicateur autorise l'utilisation des moyens électroniques pour l'échange des pièces écrites.

Que des moyens électroniques soient utilisés ou non, les communications, les échanges et le stockage d'informations se déroulent de manière à assurer que l'intégrité et la confidentialité des données soient préservées.

4.2 Fonctionnaire dirigeant (art. 11)

Le fonctionnaire dirigeant est M. Hervé CORBEL, Intervention Manager du Projet PASPort II herve.corbel@enabel.be. Il sera assisté par Messieurs Grégoire ANDRE (gandre@pac.bj) et Amer ALIOUECHE (aalioueche@pac.bj).

Une fois le marché conclu, le fonctionnaire dirigeant est l'interlocuteur principal du prestataire de services. Toute la correspondance et toutes les questions concernant l'exécution du marché lui seront adressées, sauf mention contraire expresse dans ce CSC. Une copie de toute la correspondance sera également adressée à Messieurs Grégoire ANDRE, Jean-Baptiste ROUDIL et Amer ALIOUECHE.

Le fonctionnaire dirigeant est la personne chargée de la direction et du contrôle de l'exécution du marché.

Dès la conclusion du contrat, le fonctionnaire dirigeant est l'interlocuteur principal du prestataire de services. Toute la correspondance et toutes les questions concernant l'exécution du marché lui seront adressées, sauf mention contraire expresse dans ce CSC.

Le fonctionnaire dirigeant a pleine compétence pour ce qui concerne le suivi de l'exécution du marché, y compris la délivrance d'ordres de service, l'établissement de procès-verbaux et d'états des lieux, l'approbation des services, des états d'avancements et des décomptes. Il peut ordonner toutes les modifications au marché qui se rapportent à son objet et qui restent dans ses limites.

Ne font toutefois pas partie de sa compétence : la signature d'avenants ainsi que toute autre décision ou accord impliquant une dérogation aux clauses et conditions essentielles du marché. Pour de telles décisions, le pouvoir adjudicateur est représenté comme stipulé au point 1.2 Le pouvoir adjudicateur.

4.3 Sous-traitants (art. 12 à 15)

Le fait que l'adjudicataire confie tout ou partie de ses engagements à des sous-traitants ne dégage pas sa responsabilité envers le pouvoir adjudicateur. Celui-ci ne se reconnaît aucun

lien contractuel avec ces tiers.

L'adjudicataire reste, dans tous les cas, seul responsable vis-à-vis du pouvoir adjudicateur.

L'adjudicataire s'engage à faire exécuter le marché par les personnes indiquées dans l'offre. Les personnes mentionnées ou leurs remplaçants sont tous censés participer effectivement à la réalisation du marché. Les remplaçants doivent être agréés par le pouvoir adjudicateur.

Lorsque l'adjudicataire recrute un sous-traitant pour mener des activités de traitement spécifiques pour le compte du pouvoir adjudicateur, les mêmes obligations en matière de protection des données que celles à charge de l'adjudicataire sont imposées à ce sous-traitant par contrat ou tout autre acte juridique.

De la même manière, l'adjudicataire respectera et fera respecter par ses sous-traitants, les dispositions du Règlement (UE) 2016/679 du Parlement européen et du Conseil du 27 avril 2016 relatif à la protection des personnes physiques à l'égard du traitement des données à caractère personnel et à la libre circulation de ces données, et abrogeant la directive 95/46/CE (Règlement Général relatif à la Protection des données, ci-après RGPD). Un audit éventuel des traitements opérés pourrait être réalisé par le pouvoir adjudicateur en vue de valider sa conformité à cette législation.

4.4 Confidentialité (art. 18)

Les connaissances et renseignements recueillis par l'Adjudicataire, en ce compris par toutes les personnes en charge de la mission ainsi que par toutes autres personnes intervenant, dans le cadre du présent marché sont strictement confidentiels.

En aucun cas les informations recueillies, peu importe leur origine et leur nature, ne pourront être transmises à des tiers sous quelque forme que ce soit.

Toutes les parties intervenant directement ou indirectement sont donc tenues au devoir de discrétion.

Conformément à l'article 18 de l'A.R. du 14 /01/2013 relatif aux règles générales d'exécution des marchés publics, le Soumissionnaire ou l'Adjudicataire s'engage à considérer et à traiter de manière strictement confidentiels, toutes informations, tous faits, tous documents et/ou toutes données, quels qu'en soient la nature et le support, qui lui auront été communiqués, sous quelque forme et par quelque moyen que ce soit, ou auxquels il aura accès, directement ou indirectement, dans le cadre ou à l'occasion du présent marché. Les informations confidentielles couvrent notamment, sans que cette liste soit limitative, l'existence même du présent marché.

A ce titre, il s'engage notamment :

- à respecter et à faire respecter la stricte confidentialité de ces éléments, et à prendre toutes précautions utiles afin d'en préserver le secret (ces précautions ne pouvant en aucun cas être inférieures à celles prises par le Soumissionnaire pour la protection de ses propres informations confidentielles) ;
- à ne consulter, utiliser et/ou exploiter, directement ou indirectement, l'ensemble des éléments précités que dans la mesure strictement nécessaire à la préparation et, le cas échéant, à l'exécution du présent marché (en ayant notamment égard aux dispositions législatives en matière de protection de la vie privée à l'égard des traitements de données à caractère personnel) ;
- à ne pas reproduire, distribuer, divulguer, transmettre ou autrement mettre à disposition de tiers les éléments précités, en totalité ou en partie, et sous quelque forme que ce soit, à moins

d'avoir obtenu l'accord préalable et écrit du Pouvoir Adjudicateur ;

- à restituer, à première demande du Pouvoir Adjudicateur, les éléments précités ;

- d'une manière générale, à ne pas divulguer directement ou indirectement aux tiers, que ce soit à titre publicitaire ou à n'importe quel autre titre, l'existence et/ou le contenu du présent marché, ni le fait que le Soumissionnaire ou l'Adjudicataire exécute celui-ci pour le Pouvoir Adjudicateur, ni, le cas échéant, les résultats obtenus dans ce cadre, à moins d'avoir obtenu l'accord préalable et écrit du Pouvoir Adjudicateur. »

4.5 Protection des données personnelles

4.4.1 Traitement des données personnelles par le pouvoir adjudicateur

L'adjudicateur s'engage à traiter les données à caractères personnel qui lui seront communiquées en réponse à cet appel d'offre avec le plus grand soin, conformément à la législation sur la protection des données personnelles (le Règlement général sur la protection des données, RGPD). Dans les cas où la loi belge du 30 juillet 2018 relative à la protection des personnes physiques à l'égard des traitements de données à caractère personnel contient des exigences plus strictes, l'adjudicateur agira conformément à cette législation.

4.4.2 Traitement des données personnelles par l'adjudicataire

Si durant l'exécution du marché, l'adjudicataire traite des données à caractère personnel du pouvoir adjudicateur exclusivement au nom et pour le compte du pouvoir adjudicateur, dans le seul but d'effectuer les prestations conformément aux dispositions du cahier des charges ou en exécution d'une obligation légale, les dispositions suivantes sont d'application.

Pour tout traitement de données personnelles effectué en relation avec ce marché, l'adjudicataire est tenu de se conformer au Règlement (UE) 2016/679 du Parlement européen et du Conseil du 27 avril 2016, relatif à la protection des personnes physiques à l'égard du traitement des données à caractère personnel et à la libre circulation de ces données, et abrogeant la directive 95/46/CE (ci-après "RGPD") ainsi qu'à la loi belge du 30 juillet 2018 relative à la protection des personnes physiques à l'égard des traitements de données à caractère personnel.

Par le seul fait de participer à la procédure de passation du marché, le soumissionnaire atteste qu'il se conformera strictement aux obligations du RGPD pour tout traitement de données personnelles effectué en lien avec ce marché.

Les données à caractère personnel qui seront traités sont confidentielles. L'adjudicataire limitera dès lors l'accès aux données au personnel strictement nécessaires à l'exécution, à la gestion et au suivi du marché.

Dans le cadre de l'exécution du marché, le pouvoir adjudicateur déterminera les finalités et les moyens du traitement des données à caractère personnel. Dans ce cas, le pouvoir adjudicateur sera responsable du traitement et l'adjudicataire sera son sous-traitant, au sens de l'article 28 du RGPD.

L'exécution de traitements en sous-traitance doit être régie par un contrat ou un acte juridique qui lie le sous-traitant au responsable du traitement et qui prévoit notamment que le sous-traitant n'agit que sur instruction du responsable du traitement et que les obligations de confidentialité et de sécurité concernant le traitement des données à caractère personnel incombent également au sous-traitant (Article 28 §3 du RGPD).

A cette fin, le soumissionnaire doit à la fois compléter, signer et renvoyer au pouvoir adjudicateur l'accord de sous-traitance repris en annexe [X]. La complétion et signature de cette annexe est donc une condition de régularité de l'offre

Si durant l'exécution du marché, l'adjudicataire traite des données à caractère personnel du pouvoir adjudicateur ou en exécution d'une obligation légale, les dispositions suivantes sont d'application.

Pour tout traitement de données personnelles effectué en relation avec ce marché, l'adjudicataire est tenu de se conformer au Règlement (UE) 2016/679 du Parlement européen et du Conseil du 27 avril 2016, relatif à la protection des personnes physiques à l'égard du traitement des données à caractère personnel et à la libre circulation de ces données, et abrogeant la directive 95/46/CE (ci-après "RGPD") ainsi qu'à la loi belge du 30 juillet 2018 relative à la protection des personnes physiques à l'égard des traitements de données à caractère personnel.

Par le seul fait de participer à la procédure de passation du marché, le soumissionnaire atteste qu'il se conformera strictement aux obligations du RGPD pour tout traitement de données personnelles effectué en lien avec ce marché.

Compte tenu du marché il est à considérer que le pouvoir adjudicateur et l'adjudicataire seront chacun et ce, individuellement, responsables du traitement.

4.6 Droits intellectuels (art. 19 à 23)

Le pouvoir adjudicateur acquiert les droits de propriété intellectuelle nés, mis au point ou utilisés à l'occasion de l'exécution du marché.

L'adjudicataire transfère au pouvoir adjudicateur l'ensemble de ses droits patrimoniaux sur l'œuvre dont il est le (co)auteur et qu'il réalise en exécution de ce marché.

Le transfert de l'ensemble des droits patrimoniaux s'applique tant à l'égard de l'adjudicataire que de toutes les personnes auxquelles l'adjudicataire fait appel, comme son personnel ou un sous-traitant, ou fera appel dans le cadre de l'exécution du marché.

La rémunération pour ce transfert de droits est comprise dans le montant total de l'offre.

L'adjudicataire donne au pouvoir adjudicateur l'autorisation de communiquer au public les produits réalisés en exécution de ce marché, sous le nom du pouvoir adjudicateur, et de les exploiter sous ce nom.

L'adjudicataire confère au pouvoir adjudicateur le droit de transférer tout ou partie des droits acquis par le pouvoir adjudicateur dans le cadre de ce marché ou d'octroyer des droits d'exploitation exclusifs ou non pour le faire.

4.7 Cautionnement (art.25 à 33)

Pour ce marché un cautionnement n'est pas exigé le montant du marché est inférieur à 50 000 euros ou si son délai d'exécution est inférieur à 45 jours.

A défaut, le cautionnement est fixé à 5% du montant total, hors TVA, du marché. Le montant ainsi obtenu est arrondi à la dizaine d'euro supérieure.

Le cautionnement peut être constitué conformément aux dispositions légales et réglementaires, soit en numéraire, ou en fonds publics, soit sous forme de cautionnement collectif.

Le cautionnement peut également être constitué par une garantie accordée par un établissement de crédit satisfaisant au prescrit de la législation relative au statut et au contrôle des établissements de crédit ou par une entreprise d'assurances satisfaisant au prescrit de la législation relative au contrôle des entreprises d'assurances et agréée pour la branche 15 (caution).

Par dérogation aux articles 26 et 27, le cautionnement peut être établi via un établissement dont le siège social se situe dans un des pays de destination des services. Le pouvoir adjudicateur se réserve le droit d'accepter ou non la constitution du cautionnement via cet établissement. L'adjudicataire mentionnera le nom et l'adresse de cet établissement dans l'offre.

La dérogation est motivée pour laisser l'opportunité aux éventuels soumissionnaires locaux d'introduire offre. Cette mesure est rendue indispensable par les exigences particulières du marché.

L'adjudicataire doit, dans les trente jours calendrier suivant le jour de la conclusion du marché, justifier la constitution du cautionnement par lui-même ou par un tiers, de l'une des façons suivantes :

- 1° lorsqu'il s'agit de numéraire, par le virement du montant au numéro de compte bpost banque de la Caisse des Dépôts et Consignations Complétez le plus précisément possible le formulaire suivant : https://finances.belgium.be/sites/default/files/01_marche_public.pdf (PDF, 1.34 Mo), et renvoyez-le à l'adresse e-mail info.cdcdck@minfin.fed.be
- 2° lorsqu'il s'agit de fonds publics, par le dépôt de ceux-ci entre les mains du caissier de l'Etat au siège de la Banque nationale à Bruxelles ou dans l'une de ses agences en province, pour compte de la Caisse des Dépôts et Consignations, ou d'un organisme public remplissant une fonction similaire
- 3° lorsqu'il s'agit d'un cautionnement collectif, par le dépôt par une société exerçant légalement cette activité, d'un acte de caution solidaire auprès de la Caisse des Dépôts et Consignations ou d'un organisme public remplissant une fonction similaire
- 4° lorsqu'il s'agit d'une garantie, par l'acte d'engagement de l'établissement de crédit ou de l'entreprise d'assurances.

Cette justification se donne, selon le cas, par la production au pouvoir adjudicateur :

- 1° soit du récépissé de dépôt de la Caisse des Dépôts et Consignations ou d'un organisme public remplissant une fonction similaire ;
- 2° soit d'un avis de débit remis par l'établissement de crédit ou l'entreprise d'assurances ;
- 3° soit de la reconnaissance de dépôt délivrée par le caissier de l'Etat ou par un organisme public remplissant une fonction similaire ;
- 4° soit de l'original de l'acte de caution solidaire visé par la Caisse des Dépôts et Consignations ou par un organisme public remplissant une fonction similaire ;
- 5° soit de l'original de l'acte d'engagement établi par l'établissement de crédit ou l'entreprise d'assurances accordant une garantie.

Ces documents, signés par le déposant, indiquent au profit de qui le cautionnement est constitué, son affectation précise par l'indication sommaire de l'objet du marché et de la référence des documents du marché, ainsi que le nom, le prénom et l'adresse complète de l'adjudicataire et éventuellement, du tiers qui a effectué le dépôt pour compte, avec la mention "bailleur de fonds" ou "mandataire", suivant le cas.

Le délai de trente jours calendrier visé ci-avant est suspendu pendant la période de fermeture de l'entreprise de l'adjudicataire pour les jours de vacances annuelles payés et les jours de repos compensatoires prévus par voie réglementaire ou dans une convention collective de travail rendue obligatoire.

La preuve de la constitution du cautionnement doit être envoyée à l'adresse qui sera mentionnée dans la notification de la conclusion du marché.

Libération du cautionnement

La demande de l'adjudicataire de procéder à la réception définitive tient lieu de demande de libération de la totalité du cautionnement après acceptation et validation des dernières prestations.

4.8 Documents du marché (art. 34-36)

Les prestations doivent être conformes sous tous les rapports aux documents du marché. Même en l'absence de spécifications techniques mentionnées dans les documents du marché, ils répondent en tous points aux règles de l'art.

L'adjudicataire du marché s'engage à fournir au pouvoir adjudicateur, à sa demande, toutes les pièces justificatives relatives aux conditions d'exécution du contrat. Le pouvoir adjudicateur pourra procéder à tout contrôle, sur pièces et sur place, qu'il estimerait nécessaire pour réunir des éléments de preuve sur une présomption de frais commerciaux inhabituels. L'adjudicataire ayant payé des dépenses commerciales inhabituelles est susceptible, selon la gravité des faits observés, de voir son contrat résilié ou d'être exclu de manière permanente.

4.9 Modifications du marché (art. 37 à 38/19)

4.9.1 Remplacement d'un expert

Pour le présent marché, l'adjudicataire peut proposer le remplacement de l'un des consultants uniquement dans l'une ou l'autre des circonstances exceptionnelles suivantes :

- Maladie de longue durée du Consultant ;
- Licenciement du consultant par le prestataire pour faute grave ;
- Démission du Consultant ;
- Décès ou cas de force majeure

L'adjudicataire introduira auprès du fonctionnaire dirigeant le CV du Consultant proposé en remplacement.

Le Consultant proposé : doit être de qualité équivalente au consultant qu'il remplace. La qualité du CV sera évaluée au regard des critères d'attribution et devra obtenir une cote égale ou supérieure à celle obtenue par le consultant qu'il remplace.

4.9.2 Remplacement de l'adjudicataire (art. 38/3)

Pour autant qu'il remplisse les critères de sélection ainsi que les critères d'exclusions repris dans le présent document, un nouvel adjudicataire peut remplacer l'adjudicataire avec qui le marché initial a été conclu dans les cas autres que ceux prévus à l'art. 38/3 des RGE.

L'adjudicataire introduit sa demande le plus rapidement possible par envoi recommandé, en précisant les raisons de ce remplacement, et en fournissant un inventaire détaillé de l'état des fournitures et services déjà exécutées, les coordonnées relatives au nouvel adjudicataire, ainsi que les documents et certificats auxquels le pouvoir adjudicateur n'a pas accès gratuitement. Les

prestations exécutées par l'adjudicataire initial feront l'objet d'un PV de réception.

Le remplacement fera l'objet d'un avenant daté et signé par les trois parties. L'adjudicataire initial reste responsable vis à vis du pouvoir adjudicateur pour l'exécution de la partie déjà exécutée du marché.

4.9.3 Révision des prix (art. 38/7)

Pour le présent marché, aucune révision des prix n'est possible.

4.9.4 Imposition ayant une incidence sur le montant du marché

Les documents du marché prévoient une clause de réexamen, telle que définie à l'article 38, fixant les modalités de la révision des prix résultant d'une modification des impositions dans le pays d'exécution ayant une incidence sur le montant du marché.

Une telle révision des prix n'est possible qu'à la double condition suivante :

1° la modification est entrée en vigueur après le dixième jour précédant la date ultime fixée pour la réception des offres ; et

2° soit directement, soit indirectement par l'intermédiaire d'un indice, ces impositions ne sont pas incorporées dans la formule de révision prévue dans les documents du marché en application de l'article 38/7.

En cas de hausse des impositions, l'adjudicataire doit établir qu'il a effectivement supporté les charges supplémentaires qu'il a réclamées et que celles-ci concernent des prestations inhérentes à l'exécution du marché. En cas de baisse, il n'y a pas de révision si l'adjudicataire prouve qu'il a payé les impositions à l'ancien taux.

4.9.5 Circonstances imprévisibles (art. 38/11)

L'adjudicataire n'a droit en principe à aucune modification des conditions contractuelles pour des circonstances quelconques auxquelles le pouvoir adjudicateur est resté étranger.

Une décision de l'Etat belge de suspendre la coopération avec le pays partenaire est considérée être des circonstances imprévisibles au sens du présent article. En cas de rupture ou de cessation des activités par l'Etat belge qui implique donc le financement de ce marché, Enabel mettra en œuvre les moyens raisonnables pour convenir d'un montant maximum d'indemnisation.

4.9.6 Conditions d'introduction (art. 38/14)

Le pouvoir adjudicateur ou l'adjudicataire qui veut se baser sur une des clauses de réexamen, telles que visées aux articles 38/09 à 38/12, doit dénoncer les faits ou les circonstances sur lesquels il se base, par écrit dans les 30 jours de leur survenance ou de la date à laquelle l'adjudicataire ou le pouvoir adjudicateur aurait normalement dû en avoir connaissance.

4.10 Réception technique (art. 41, 3°)

Le pouvoir adjudicateur se réserve le droit à n'importe quel moment de la prestation de demander au prestataire de services un rapport d'activité (réunions tenues, personnes rencontrées, institutions visitées, résumé des résultats, problèmes rencontrés et problèmes non résolus, déviation par rapport au planning et déviations par rapport aux TdR...).

4.11 Modalités d'exécution (art. 145 es)

4.11.1 Conflit d'intérêts (art. 145)

Toute constatation par le pouvoir adjudicateur d'une infraction aux prescriptions prises en vertu de l'article 6 de la loi peut entraîner la nullité du marché.

4.11.2 Délais d'exécution (art. 147)

Les services doivent être exécutés dans un délai de 150 jours calendriers à compter du jour qui suit celui où le prestataire de services a reçu la notification d'ordre de service de démarrage. Ce délai se décline comme suit :

Phase A : Etat des lieux et analyses préliminaires : 60 jours calendriers

Phase B : Etude détaillée : Proposition et analyse des solutions possibles : 45 jours calendriers à compter de la notification d'ordre de service de démarrage de cette phase.

Phase C : Choix de (s) solutions préférentielle (s) : 45 jours à compter de la notification d'ordre de service de démarrage de cette phase.

4.11.3 Lieu où les services doivent être exécutés et formalités (art. 149)

Les services seront exécutés à l'adresse suivante : Cotonou et environs

4.11.4 Egalité des genres

Conformément à l'article 3, 3° de la loi du 12 janvier 2007 "Gender Mainstreaming" les marchés publics doivent tenir compte des différences éventuelles entre femmes et hommes (la dimension de genre). L'adjudicataire doit donc analyser en fonction du domaine concerné par le marché, s'il existe des différences entre femmes et hommes. Dans le cadre de l'exécution du marché, il doit par conséquent tenir compte des différences constatées.

La communication devra lutter contre les stéréotypes sexistes en termes de message, d'image et de langue, et tenir compte des différences de situation entre les femmes et les hommes du public cible.

4.11.5 Tolérance zéro exploitation et abus sexuels

En application de sa Politique concernant l'exploitation et les abus sexuels de juin 2019, Enabel applique une tolérance zéro en ce qui concerne l'ensemble des conduites fautives ayant une incidence sur la crédibilité professionnelle du soumissionnaire.

4.12 Responsabilité du prestataire de services (art. 152-153)

Le prestataire de services assume l'entière responsabilité des erreurs ou manquements dans les services réalisés.

Les services qui ne satisfont pas aux clauses et conditions du marché ou qui ne sont pas exécutés conformément aux règles de l'art sont recommencés par le prestataire à ses propres frais, risques et périls.

Par ailleurs, le prestataire de services garantit le pouvoir adjudicateur des dommages et intérêts dont celui-ci est redevable à des tiers du fait du retard dans l'exécution des services ou de la défaillance du prestataire de services.

4.13 Moyens d'action du Pouvoir Adjudicateur (art. 44-51

CSC BEN1302411-10019

et 154-155)

Le défaut du prestataire de services ne s'apprécie pas uniquement par rapport aux services mêmes, mais également par rapport à l'ensemble de ses obligations.

Afin d'éviter toute impression de risque de partialité ou de connivence dans le suivi et le contrôle de l'exécution du marché, il est strictement interdit au prestataire de services d'offrir, directement ou indirectement, des cadeaux, des repas ou un quelconque autre avantage matériel ou immatériel, quelle que soit sa valeur, aux préposés du pouvoir adjudicateur concernés directement ou indirectement par le suivi et/ou le contrôle de l'exécution du marché, quel que soit leur rang hiérarchique.

En cas d'infraction, le pouvoir adjudicateur pourra infliger au prestataire de services une pénalité forfaitaire par infraction allant jusqu'au triple du montant obtenu par la somme des valeurs (estimées) de l'avantage offert au préposé et de l'avantage que l'adjudicataire espérait obtenir en offrant l'avantage au préposé. Le pouvoir adjudicateur jugera souverainement de l'application de cette pénalité et de sa hauteur.

Cette clause ne fait pas préjudice à l'application éventuelle des autres mesures d'office prévues au RGE, notamment la résiliation unilatérale du marché et/ou l'exclusion des marchés du pouvoir adjudicateur pour une durée déterminée.

4.13.1 Défaut d'exécution (art. 44)

§1 L'adjudicataire est considéré en défaut d'exécution du marché :

1° lorsque les prestations ne sont pas exécutées dans les conditions définies par les documents du marché ;

2° à tout moment, lorsque les prestations ne sont pas poursuivies de telle manière qu'elles puissent être entièrement terminées aux dates fixées ;

3° lorsqu'il ne suit pas les ordres écrits, valablement donnés par le pouvoir adjudicateur.

§ 2 Tous les manquements aux clauses du marché, y compris la non-observation des ordres du pouvoir adjudicateur, sont constatés par un procès-verbal dont une copie est transmise immédiatement à l'adjudicataire par lettre recommandée.

L'adjudicataire est tenu de réparer sans délai ses manquements. Il peut faire valoir ses moyens de défense par lettre recommandée adressée au pouvoir adjudicateur dans les quinze jours suivant le jour déterminé par la date de l'envoi du procès-verbal. Son silence est considéré, après ce délai, comme une reconnaissance des faits constatés.

§ 3 Les manquements constatés à sa charge rendent l'adjudicataire passible d'une ou de plusieurs des mesures prévues aux articles 45 à 49, 154 et 155.

4.13.2 Pénalités (art.45)

Tout défaut d'exécution peut donner lieu à une pénalité tel que décrit dans l'article 45 des RGE.

4.13.3 Amendes pour retard (art. 46 et 154)

Les amendes pour retard sont indépendantes des pénalités prévues à l'article 45. Elles sont dues, sans mise en demeure, par la seule expiration du délai d'exécution sans intervention d'un procès-verbal et appliquées de plein droit pour la totalité des jours de retard.

Nonobstant l'application des amendes pour retard, l'adjudicataire reste garant vis-à-vis du pouvoir adjudicateur des dommages et intérêts dont celui-ci est, le cas échéant, redevable à des tiers du fait du retard dans l'exécution du marché.

4.13.4 Mesures d'office (art. 47 et 155)

Lorsque, à l'expiration du délai indiqué à l'article 44, § 2, pour faire valoir ses moyens de défense, l'adjudicataire est resté inactif ou a présenté des moyens jugés non justifiés par le pouvoir adjudicateur, celui-ci peut recourir aux mesures d'office décrites ci-dessous.

Le pouvoir adjudicateur peut toutefois recourir aux mesures d'office sans attendre l'expiration du délai indiqué à l'article 44, § 2, lorsqu'au préalable, l'adjudicataire a expressément reconnu les manquements constatés.

Les mesures d'office sont :

1° la résiliation unilatérale du marché. Dans ce cas, la totalité du cautionnement ou, à défaut de constitution, un montant équivalent, est acquise de plein droit au pouvoir adjudicateur à titre de dommages et intérêts forfaitaires. Cette mesure exclut l'application de toute amende du chef de retard d'exécution pour la partie résiliée ;

2° l'exécution en régie de tout ou partie du marché non exécuté ;

3° la conclusion d'un ou de plusieurs marchés pour compte avec un ou plusieurs tiers pour tout ou partie du marché restant à exécuter.

Les mesures prévues à l'alinéa 1er, 2° et 3°, sont appliquées aux frais, risques et périls de l'adjudicataire défaillant. Toutefois, les amendes et pénalités qui sont appliquées lors de l'exécution d'un marché pour compte sont à charge du nouvel adjudicataire.

4.14 Fin du marché

4.14.1 Réception des services exécutés (art. 64-65 et 156)

Le pouvoir adjudicateur dispose d'un délai de vérification de trente jours à compter de la date de la fin totale ou partielle des services, constatée conformément aux modalités fixées ci-dessous, pour procéder aux formalités de réception et en notifier le résultat au prestataire de services. Ce délai prend cours pour autant que le pouvoir adjudicateur soit, en même temps, en possession de la liste des services prestés ou de la facture. A l'expiration du délai de trente jours qui suivent le jour fixé pour l'achèvement de la totalité des services, il est selon le cas dressé un procès-verbal de réception ou de refus de réception du marché.

Lorsque les services sont terminés avant ou après cette date, il appartient au prestataire de services d'en donner connaissance par envoi recommandé ou envoi électronique assurant de manière équivalente la date d'envoi au fonctionnaire dirigeant et de demander, par la même occasion, de procéder à la réception. Dans les trente jours qui suivent le jour de la réception de la demande du prestataire de services, il est dressé selon le cas un procès-verbal de réception ou de refus de réception. La réception visée ci avant est définitive qui marque l'achèvement complet du marché.

4.14.2 Frais de réception

Non applicable

4.14.3 Facturation et paiement des services (art. 66 à 72 -160)

L'adjudicataire envoie les factures (en un seul exemplaire) à l'adresse suivante :

Enabel Bénin – PASPort

Secrétariat Enabel ProPORT/PASPortII, sis à Cotonou, Quartier les Cocotiers, En venant de la place des Matyrs pour l'aéroport de Cadjèhoun, Rue de la Bank Of Africa (BOA) Cocotiers, deuxième Von à gauche dans la Rue BOA, Bâtiment N°54 ; Contact : 96 12 56 86

Seuls les services exécutés de manière correcte pourront être facturés.

Le paiement du montant dû au prestataire de services doit intervenir dans le délai de paiement de trente jours à compter de la fin de la vérification et pour autant que le pouvoir adjudicateur soit, en même temps, en possession de la facture régulièrement établie.

Lorsque les documents du marché ne prévoient pas une déclaration de créance séparée, la facture vaut déclaration de créance.

La facture doit être libellée en EURO.

Aucune avance ne peut être demandée par l'adjudicataire et le paiement sera effectué pour être effectué en plusieurs tranches (acomptes) comme suit :

Tranche 1 : Après validation du rapport d'exécution (les livrables) de la phase A. **Ce premier acompte correspond au montant du poste dans l'inventaire.**

Tranche 2 : Après validation du rapport d'exécution (les livrables) de la phase B. **Ce deuxième acompte correspond au montant du poste dans l'inventaire.**

Tranche 3 : Après validation du rapport d'exécution (les livrables) de la phase C et du rapport final de l'étude. **Ce troisième acompte correspond au montant du poste dans l'inventaire.**

4.15 Litiges (art. 73)

Tous les litiges relatifs à l'exécution de ce marché sont exclusivement tranchés par les tribunaux compétents de l'arrondissement judiciaire de Bruxelles. La langue véhiculaire est le français ou le néerlandais.

Le pouvoir adjudicateur n'est en aucun cas responsable des dommages causés à des personnes ou à des biens qui sont la conséquence directe ou indirecte des activités nécessaires à l'exécution de ce marché. L'adjudicataire garantit le pouvoir adjudicateur contre toute action en dommages et intérêts par des tiers à cet égard.

En cas de « litige », c'est-à-dire d'action en justice, la correspondance devra (également) être envoyée à l'adresse suivante :

Enabel – Agence belge de développement

Cellule juridique du service Logistique et Achats (L&A)

À l'attention de Mme Inge Janssens

rue Haute 147

1000 Bruxelles

Belgique

5 Termes de référence

1. Contexte et justification

1.1 Contexte élargi

Le Port Autonome de Cotonou est un Organisme public à caractère industriel et commercial doté de la personnalité civile et de l'autonomie financière. Le Port Autonome de Cotonou (PAC) est créé le 31 décembre 1964 par la loi n°64-39 modifiée par l'ordonnance N°76-55 du 12 octobre 1976.

Il représente l'autorité portuaire et est chargé d'assurer l'entretien et l'exploitation des installations du Port de Cotonou, de gérer le domaine portuaire et d'exécuter les travaux d'amélioration et d'extension dudit port. Le Port de Cotonou est un débouché naturel vers les pays sans façade maritime et le Nigéria voisin, ce qui lui confère une fonction de port de transit par excellence dans la région du Golfe de Guinée.

Le port de Cotonou est le principal poumon de l'économie nationale. A ce titre, il participe à 90% aux échanges avec l'extérieur, engendre jusqu'à 60% du Produit Intérieur Brut (PIB) et contribue entre 80 à 85% à la mobilisation des recettes douanières et 45 à 50% des recettes fiscales. Cette situation lui confère, une place de choix dans la définition des politiques économiques nationales.

Pour booster sa rentabilité, profiter du potentiel géostratégique énorme dont il regorge et mobiliser les ressources colossales nécessaires pour sa modernisation, le gouvernement de la République du Bénin a opté pour le Partenariat Public-Privé (PPP) en déléguant la gestion du Port Autonome de Cotonou au Port of Antwerp International (PAI), filiale du Port belge d'Anvers, deuxième port européen, derrière Rotterdam. Le contrat de délégation de gestion signé le 08 janvier 2018, s'articule autour de trois axes stratégiques : la modernisation des installations et équipements, le repositionnement du PAC dans la sous-région ainsi que le transfert de compétences au profit du personnel local. Ceci justifie la présence d'une équipe d'experts du port anversoïse dans la nouvelle administration du Port Autonome de Cotonou, à la tête de laquelle on retrouve Joris THYS, actuel Directeur Général du PAC.

La présente demande fait partie de l'une des demandes pertinentes retenues pour le Port Autonome de Cotonou (PAC) pour l'année 2021, et concerne spécifiquement une étude sur les causes environnementales de l'ensablement du chenal d'accès au Port Autonome de Cotonou.

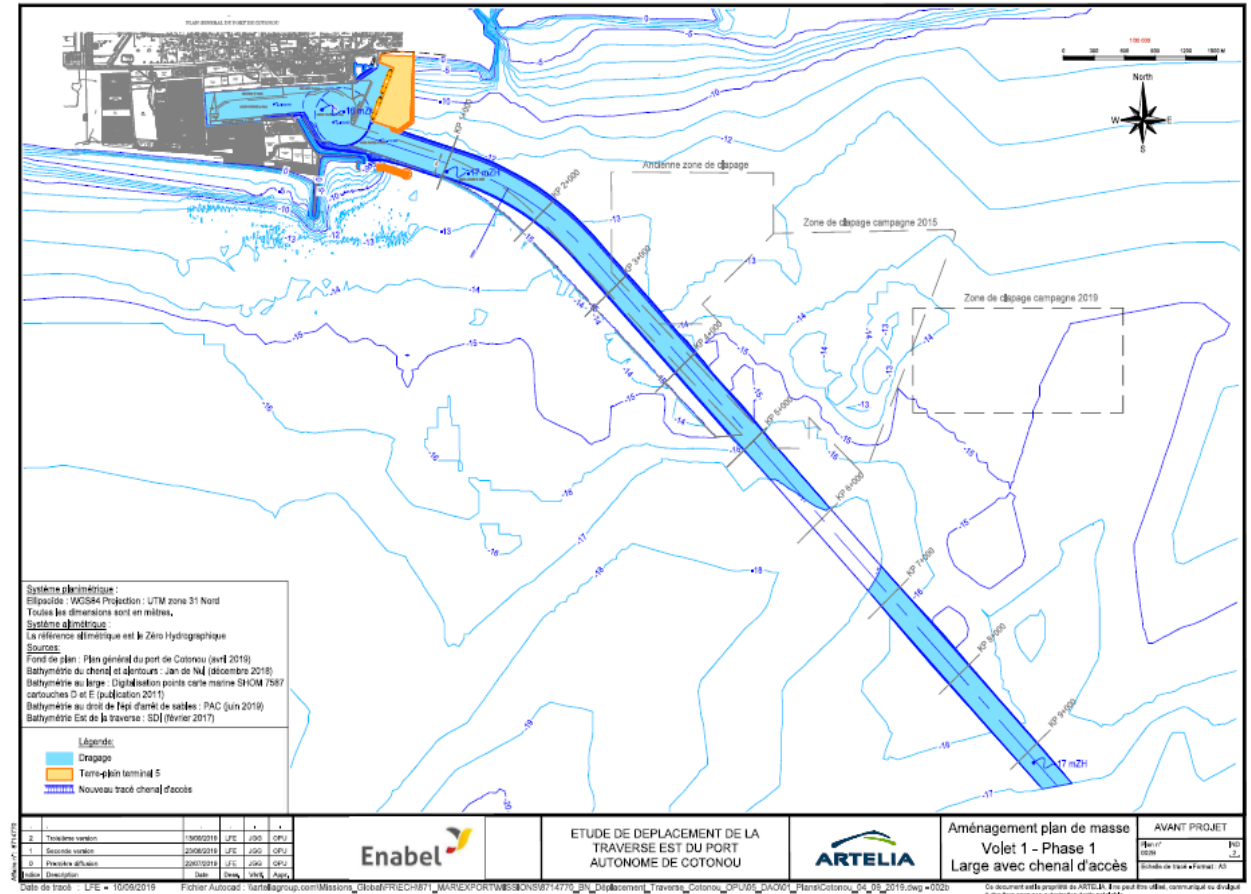
Cette étude va inclure :

- (vi) Une analyse des causes de l'ensablement du chenal d'accès et leur impact spécifique ;
- (vii) Une analyse de la qualité du sédiment qui se dépose dans le chenal d'accès ;
- (viii) Un aperçu des solutions probables de gestion de l'ensablement comprenant les mesures de mitigation de chaque cause identifiée et leur impact écologique, environnemental, économique et socio-économique sur leur environnement et sur les enjeux côtiers ;
- (ix) Une analyse des différentes solutions proposées faisant ressortir les avantages et inconvénients, les forces et les faiblesses de chaque solution afin d'élaborer une matrice multicritère de comparaison desdites solutions ;
- (x) Une proposition de la solution préférée pour mieux gérer l'ensablement du chenal d'accès à long terme par le ou les consultants qui prend en considération tous les facteurs identifiés et analysés auparavant.

1.2 Contexte restreint

La zone d'ancrage du Port Autonome de Cotonou et à 5 km devant le bassin portuaire du Port Autonome de Cotonou. Pour naviguer entre cette zone et le bassin portuaire, les navires sont accompagnés par un pilote et un ou deux remorqueurs du PAC.

L'image ci-dessous est la carte bathymétrique du Chenal d'Accès qui a été créé en 2019 pendant l'étude sur le déplacement de la traverse Est du port.



Le maintien du chenal d'accès à une profondeur de -15mZH est indispensable pour les opérations du Port Autonome de Cotonou. Les dernières années, la Direction Technique du Port Autonome de Cotonou a suivi et géré l'ensablement de ce chenal d'accès avec des travaux de dragage réguliers à un coût substantiel.

Les prévisions d'exploitation commerciale du port de Cotonou visant l'arrivée et le départ de navires de 300 m avec un tirant d'eau allant jusqu'à 14,5 m via le chenal rendent indispensable la bonne compréhension et la gestion écologiquement rationnelle de son ensablement récurrent pour le maintenir opérationnel par toute saison. De plus, un nouveau terminal (Terminal 5) planifié dans le Plan Directeur du Port Autonome de Cotonou est en construction et engendrera une augmentation du trafic maritime, toute chose qui nécessite de maintenir le chenal d'accès dans un bon état d'exploitabilité.

Pendant des travaux de dragage, les sédiments collectionnés sont déposés dans des autres endroits en mer proches du Port Autonome de Cotonou. La localisation de ces anciennes zones de clapage est identifiée sur la carte bathymétrique ci-dessus. La direction du PAC veut mieux comprendre la qualité, la pollution potentielle (biologique

et/ou chimique) et la composition des sédiments qui sont collectionnés dans le chenal d'accès, pour être sûr de ne pas polluer la mer pendant des campagnes de dragage futurs.

Les résultats de l'étude sur l'agitation de l'eau et son impact dans le bassin portuaire en cours en 2019 seront mis à disposition des consultants responsables pour l'étude sur les causes de l'ensablement du chenal d'accès. Les résultats sur l'étude sur la pollution du sol dans le bassin portuaire (exécution en 2019 – 2020) seront également mis à disposition du fournisseur si déjà disponible.

Quand des mesures de mitigation contre l'ensablement sont proposées par le ou les consultant/s pour cette étude, la direction du Port Autonome de Cotonou souhaite recevoir les analyses sur les conséquences écologiques, environnementales, économiques et socio-économiques de chaque proposition. Ces conséquences seront incluses dans les évaluations des propositions et l'identification des mesures de mitigation préférées par les parties prenantes.

1.3 Quelles sont les situations professionnelles concernées, quelle est la situation problématique (problème identifié, ses causes, ses conséquences potentielles) à résoudre

Si l'ensablement du chenal d'accès ne peut pas être diminué dans le futur, le Port Autonome de Cotonou doit organiser des campagnes de dragage à une vitesse supérieure qu'avant selon une méthodologie qui prend en considération les tirants d'eau jusqu'à 14,5 m des navires de 300 m. L'impact économique d'un incident suite à la mauvaise gestion et entretien de l'ensablement sur le PAC peut être substantiel.

Pendant les campagnes de dragage, les opérateurs doivent déposer le sédiment du chenal ailleurs. Actuellement, la Direction Technique n'a pas les détails sur la composition, la qualité et la granulométrie du sédiment actuellement déposé en mer. Si ce sédiment est contaminé par une pollution biologique ou chimique, ceci peut avoir un impact néfaste pour l'environnement nautique et la vie marine. Les moyens d'existence des pêcheurs de Cotonou et la santé de leurs clients peuvent y dépendre.

Il est possible qu'une partie substantielle des sédiments dans le chenal d'accès viennent

- 1) Du Lac Nokoué avec son embouchure proche du chenal d'accès concerné.
- 2) De la sédimentation du sable transporté par le courant Ouest-Est au large du Bénin. Il est considéré que le transport hydro sédimentaire s'élève entre 1,2 et 1,5 millions de m³ par an.
- 3) De la probable saturation de l'épi d'arrêt de sable qui rendrait possible le contournement du musoir par le sédiment puis son dépôt en partie dans la zone avale où se situe le chenal d'accès.

La Direction du PAC souhaite qu'une attention particulière soit prêtée à l'impact de la présence et les interactions entre le lac et son débouché et l'océan, et dans le cas échéant aux mesures d'atténuation proposées pour gérer cet impact.

Il est dans les objectifs de la Direction du Port Autonome de Cotonou de mieux gérer les conséquences environnementales de la présence d'un port dans la sous-région. Une bonne analyse de la situation va leur aider à prendre les meilleures décisions qui prennent en considération tous les facteurs écologiques, environnementales, économiques et socio-économiques pertinentes.

2. Objectifs

- Comprendre l'ensablement du chenal d'accès du Port Autonome de Cotonou ;
- Définir la solution préférée pour gérer durablement cet ensablement et l'évaluer ;
- Etablir un programme de maintenance et de gestion de l'ensablement du chenal d'accès du PAC par la mise en œuvre de cette solution en tenant compte des mesures de mitigation qui prennent en considération leur impact environnemental, écologique, économique et socio-économique.

3. Résultats attendus

La Direction du Port Autonome de Cotonou souhaite obtenir un rapport avec les éléments suivants :

1. Une bonne compréhension des causes et origines de l'ensablement du chenal d'accès et leur contribution spécifique (en pourcentage) dans le total :
 - Les causes et origines du sédiment dans le chenal d'accès ;
 - La dynamique hydro sédimentaire du site et les processus météo marins qui contribuent à l'ensablement du chenal ;
 - Les impacts probables de la configuration des ouvrages portuaires actuels et projetés sur le phénomène d'ensablement du chenal ;
 - La composition, la qualité et la granulométrie du sédiment dans le chenal d'accès ;
 - Tout autre point pertinent à l'ensablement selon les consultants.
 - Le consultant va présenter un modèle de l'ensablement qui décrit l'influence des courants, des saisons et chaque autre facteur qui influence cet ensablement du chenal d'accès.
2. Une analyse du sédiment qui se regroupe dans le chenal d'accès
 - La composition, la qualité et la granulométrie du sédiment ;
 - La présence de pollution biologique potentielle :
 - Chaque élément ;
 - La cause probable de chaque élément ;
 - Les mesures de prévention contre cette pollution
 - La présence de pollution chimique potentielle :
 - Chaque élément ;
 - La cause probable de chaque élément ;
 - Les mesures de prévention contre cette pollution
3. Un aperçu avec des mesures de mitigation proposé de chaque cause identifiée et leur impact économique, socio-économique, écologique et environnementale. Le rapport va inclure une analyse de tous les risques avec :
 - La situation (modèle) sans mesures d'atténuation ;
 - La situation (modèle) avec l'exécution de chaque mesure (un ou plusieurs) d'atténuation ;
 - Les projections sur l'évolution de l'environnement du site avec chaque mesure d'atténuation
4. Une proposition de la solution préférée par le ou les consultants qui prend en considération tous les facteurs identifiés et analysés auparavant y compris les aspects de coûts.

4. Phases de l'étude

L'étude sera faite en communication direct avec les directeurs responsables pour cet aspect dans la gestion du PAC. Il y aura régulièrement des moments de communication et de partage d'informations.

Le consultant va organiser son travail selon l'agenda suivant :

- **Phase A** : Etat des lieux /Analyses préliminaires :

A ce stade de l'étude, le/les consultant(s) devra(ont) procéder :

- A la collecte des données (cartes topographiques, cartes géologiques, données climatiques, géologiques et géotechniques, données hydrodynamiques, topobathymétriques, sédimentologiques, cinématiques de la sédimentation, données socio-économiques, études existantes, travaux déjà réalisés, statistiques sur les contraintes engendrées par l'ensablement du chenal d'accès sur l'exploitation portuaire, configuration du port, etc...) ;
- Au recensement des contraintes/causes (physiques, techniques et d'environnement) pouvant expliquer l'ensablement,
- A l'analyse de la situation actuelle de l'ensablement au regard des données recueillies ;
 - à la caractérisation du sédiment par la réalisation des analyses géotechniques/sédimentologiques nécessaires en déployant la méthodologie et les moyens matériel, humain et les logiciels appropriés pour expliquer et définir : **l'origine des sédiments** ;
 - **la description/caractérisation des sédiments** ;
 - **le transport hydro sédimentaire dans l'environnement portuaire incluant l'emprise du chenal d'accès** ;
 - **le processus d'ensablement proprement dit du chenal d'accès.**
- aux modélisations numériques du transport des sédiments et de l'ensablement du chenal de manière à expliquer l'ensablement.

NB : **Livrable** : Rapport d'état des lieux, en version papier (deux exemplaires) et une version électronique par courriel au fonctionnaire dirigeant.

- **Phase B** : Etude détaillée : proposition et analyse des solutions possibles

Se fondant sur les résultats de la phase A et son expertise, le/les consultant(s) devra(ont) proposer toutes les variantes possibles de gestion de l'ensablement du chenal d'accès. Chaque proposition devra faire l'objet d'une étude approfondie aux plans technique, économique, socio-économique et environnemental incluant la réalisation des essais et modélisation requises pour aboutir à une variante pouvant être mise en œuvre. Toutes les variantes proposées seront clairement définies à travers leur nature, importance, caractéristique et la consistance des travaux à réaliser pour éviter l'ensablement du chenal d'accès. Le consultant procédera ainsi à :

- la description des variantes possibles du point de vue :
 - technique ;
 - socio-économique ;
 - et de l'environnement ;

- une comparaison multicritères des différentes variantes et proposition ;
- une classification étayée, des différentes variantes suivant un ordre préférentiel à soumettre au Maître d'ouvrage.

A cette phase, la comparaison des variantes sera réalisée en identifiant les critères de comparaison significatifs et en mettant clairement en évidence les effets favorables ou défavorables pour chacune d'elles.

NB : **Livrable** : Rapport d'Etude détaillée : proposition et analyse des solutions possibles, en version papier (deux exemplaires) et une version électronique par courriel au fonctionnaire dirigeant.

- o **Phase C** : Choix de(s) solutions(s) préférentielle(s)

Le consultant devra à cette phase :

- identifier le ou l'ensemble des mesures de mitigation de l'ensablement préféré(s) ;
- établir toutes contraintes de mise en œuvre (délais d'exécution, méthodologie de mise en œuvre, planification des interventions dans un contexte ou l'exploitation ne doit pas être interrompu, périodicité de réalisation, impacts ;
- réaliser l'estimation financière détaillée de leur(s) mise en œuvre.

NB : **Livrable** : Rapport : Choix de(s) solutions(s) préférentielle(s), en version papier (deux exemplaires) et une version électronique par courriel au fonctionnaire dirigeant.

Chaque phase devra être réalisée en étroite collaboration avec le maître d'ouvrage et sera sanctionnée par un rapport à soumettre par le(s) consultant(s).

5. Lieu de l'étude

L'étude se déroulera à Cotonou et environnement selon les besoins du travail et chez le consultant.

6. Matériels à mettre à la disposition

Le PAC mettra à disposition du futur prestataire une des pilotines du port en fonction de leurs disponibilités et ce à raison de quelques demi-journées par semaine au maximum. Par conséquent, un planning peut être discuté avec le prestataire avant cette campagne de collecte en fonction de ses besoins, de la météo, et bien sûr de la disponibilité de ces pilotines. Cette mise à disposition est gratuite et n'induit pas de frais à charge du prestataire. Par contre, le prestataire devra prévoir le personnel et le matériel pour procéder à la collecte.

7. Livrables

Les livrables attendus de la présente mission sont :

Livrable 1 : Rapport d'exécution de la phase A validé

Livrable 2 : Rapport d'exécution de la phase B validé

Livrable 3 : Rapport d'exécution de la phase C validé

Livrable 4 : Rapport final de l'étude

La version finale de chaque rapport (prenant en compte les amendements et observations du Port Autonome de Cotonou et Enabel) devra être déposée en version papier (deux (02) exemplaires) dont un original et une copie et une version électronique par courriel au fonctionnaire dirigeant.

6 Formulaire d'offre

6.1 Fiche d'identification

6.1.1 Personne physique

Pour remplir la fiche, veuillez cliquer ici :

<https://documentcloud.adobe.com/link/track?uri=urn:aaid:scds:US:412289af-39d0-4646-b070-5cfed3760aed>

I. DONNÉES PERSONNELLES			
NOM(S) DE FAMILLE ²			
PRÉNOM(S)			
DATE DE NAISSANCE			
JJ	MM AAAA		
LIEU DE NAISSANCE (VILLE, VILLAGE)	PAYS DE NAISSANCE		
TYPE DE DOCUMENT D'IDENTITÉ			
CARTE D'IDENTITÉ	PASSEPORT	PERMIS DE CONDUIRE ³	AUTRE ⁴
PAYS ÉMETTEUR			
NUMÉRO DE DOCUMENT D'IDENTITÉ			
NUMÉRO D'IDENTIFICATION PERSONNEL ⁵			
ADRESSE PRIVÉE PERMANENTE			
CODE POSTAL	BOITE POSTALE	VILLE	
RÉGION ⁶	PAYS		
TÉLÉPHONE PRIVÉ			
COURRIEL PRIVÉ			
II. DONNÉES COMMERCIALES		Si OUI, veuillez fournir vos données commerciales et joindre des copies des justificatifs officiels.	
Vous dirigez votre propre entreprise sans personnalité juridique distincte (vous êtes entrepreneur individuel, indépendant, etc.) et en tant que tel, vous fournissez des services à la Commission ou à d'autres institutions, agences et organes de l'UE?		NOM DE L'ENTREPRISE (le cas échéant)	
OUI NON		NUMÉRO DE TVA	
		NUMÉRO D'ENREGISTREMENT	
		LIEU DE L'ENREGISTREMENT	
		VILLE	
		PAYS	

² Comme indiqué sur le document officiel.

³ Accepté uniquement pour la Grande-Bretagne, l'Irlande, le Danemark, la Suède, la Finlande, la Norvège, l'Islande, le Canada, les États-Unis et l'Australie.

⁴ A défaut des autres documents d'identités: titre de séjour ou passeport diplomatique.

⁵ Voir le tableau des dénominations correspondantes par pays.

⁶ Indiquer la région, l'état ou la province uniquement pour les pays non membres de l'UE, à l'exclusion des pays de l'AELE et des pays candidats.

DATE	SIGNATURE
------	-----------

6.1.2 Entité de droit privé/public ayant une forme juridique

Pour remplir la fiche, veuillez cliquer ici :

<https://documentcloud.adobe.com/link/track?uri=urn:aaid:scds:US:3b918624-1fb2-4708-9199-e591dcdfe19b>

NOM OFFICIEL ⁷				
NOM COMMERCIAL (si différent)				
ABRÉVIATION				
FORME JURIDIQUE				
TYPE	A BUT LUCRATIF			
D'ORGANISATION	SANS BUT LUCRATIF	ONG ⁸	OUI	NON
NUMÉRO DE REGISTRE PRINCIPAL ⁹				
NUMÉRO DE REGISTRE SECONDAIRE (le cas échéant)				
LIEU DE L'ENREGISTREMENT PRINCIPAL	VILLE	PAYS		
DATE DE L'ENREGISTREMENT PRINCIPAL	JJ	MM	AAAA	
NUMÉRO DE TVA				
ADRESSE DU SIEGE SOCIAL				
CODE POSTAL	BOITE POSTALE	VILLE		
PAYS	TÉLÉPHONE			
COURRIEL				
DATE	CACHET			
SIGNATURE DU REPRÉSENTANT AUTORISÉ				

⁷ Dénomination nationale et sa traduction en EN ou FR, le cas échéant.

⁸ ONG = Organisation non gouvernementale, à remplir pour les organisations sans but lucratif.

⁹ Le numéro d'enregistrement au registre national des entreprises. Voir le tableau des dénominations correspondantes par pays.

6.1.3 Entité de droit public¹⁰

Pour remplir la fiche, veuillez cliquer ici :

<https://documentcloud.adobe.com/link/track?uri=urn:aaid:scds:US:c52ab6a5-6134-4fed-9596-107f7daf6f1b>

NOM OFFICIEL¹¹			
ABRÉVIATION			
NUMÉRO DE REGISTRE PRINCIPAL¹²			
NUMÉRO DE REGISTRE SECONDAIRE			
(le cas échéant)			
LIEU DE L'ENREGISTREMENT PRINCIPAL	VILLE	PAYS	
DATE DE L'ENREGISTREMENT PRINCIPAL	JJ	MM	AAAA
NUMÉRO DE TVA			
ADRESSE OFFICIELLE			
CODE POSTAL	BOITE POSTALE	VILLE	
PAYS	TÉLÉPHONE		
COURRIEL			
DATE	CACHET		
SIGNATURE DU REPRÉSENTANT AUTORISÉ			

¹⁰ Entité de droit public DOTÉE DE LA PERSONNALITÉ JURIDIQUE: entité de droit public capable de se représenter elle-même et d'agir en son nom propre, c'est-à-dire capable d'ester en justice, d'acquérir et de se défaire des biens, et de conclure des contrats. Ce statut juridique est confirmé par l'acte juridique officiel établissant l'entité (loi, décret, etc.).

¹¹ Dénomination nationale et sa traduction en EN ou FR, le cas échéant.

¹² Numéro d'enregistrement de l'entité au registre national.

6.1.4 Sous-traitants

Nom et forme juridique	Adresse / siège social	Objet

6.2 Formulaire d'offre - Prix

En déposant cette offre, le soumissionnaire s'engage à exécuter, conformément aux dispositions du **CSC BEN1302411-10019**, le présent marché et déclare explicitement accepter toutes les conditions énumérées dans le CSC et renoncer aux éventuelles dispositions dérogatoires comme ses propres conditions.

Les prix unitaires et les prix globaux de chacun des postes de l'inventaire sont établis en respectant la valeur relative de ces postes par rapport au montant total de l'offre. Tous les frais généraux et financiers, ainsi que le bénéfice, sont répartis sur les différents postes proportionnellement à l'importance de ceux-ci.

Le soumissionnaire s'engage à exécuter le marché public conformément aux dispositions du **CSC BEN1302411-10019**, aux prix suivants, exprimés en euros et hors TVA :

Le soumissionnaire déclare sur l'honneur que les informations fournies sont exactes et correctes et qu'elles ont été établies en parfaite connaissance des conséquences de toute fausse déclaration.

Certifié pour vrai et conforme,

Fait à le

Nom, titre

Signature

6.3 Inventaire

Postes	Désignations	Unité	Quantité	Prix unitaire en euros (HTVA)	Montant en euros (HTVA)
1	Phase A : Etat des lieux /Analyses préliminaires	Forfait	1		
2	Phase B : Etude détaillée : proposition et analyse des variantes possibles	Forfait	1		
3	Phase C : Choix de(s) variante(s) préférentielle(s)	Forfait	1		
Montant total HT					

Certifié pour vrai et conforme,

Fait à le

Nom et prénom, titre

Signature

6.4 Déclaration sur l'honneur – motifs d'exclusion

Par la présente, je/nous, agissant en ma/notre qualité de représentant(s) légal/ légaux du soumissionnaire précité, déclare/rons que le soumissionnaire ne se trouve pas dans un des cas d'exclusion suivants :

1. Le soumissionnaire ni un de ses dirigeants a fait l'objet d'une condamnation prononcée par une **décision judiciaire ayant force de chose jugée** pour l'une des infractions suivantes :
 - 1° participation à une **organisation criminelle** ;
 - 2° **corruption** ;
 - 3° **fraude** ;
 - 4° infractions **terroristes**, infractions liées aux activités terroristes ou incitation à commettre une telle infraction, complicité ou tentative d'une telle infraction ;
 - 5° **blanchiment** de capitaux ou **financement du terrorisme** ;
 - 6° **travail des enfants** et autres formes de traite des êtres humains.
 - 7° occupation de ressortissants de pays tiers en **séjour illégal**.
 - 8° la création de sociétés offshoreL'exclusion sur base de ce critère vaut pour une durée de 5 ans à compter de la date du jugement.
2. Le soumissionnaire ne satisfait pas à ses obligations relatives au **paiement d'impôts et taxes ou de cotisations de sécurité sociale** pour un montant de plus de 3.000 €, sauf lorsque le soumissionnaire peut démontrer qu'il possède à l'égard d'un pouvoir adjudicateur une ou des créances certaines, exigibles et libres de tout engagement à l'égard de tiers. Ces créances s'élèvent au moins à un montant égal à celui pour lequel il est en retard de paiement de dettes fiscales ou sociales ;
3. le soumissionnaire est en **état de faillite, de liquidation, de cessation d'activités, de réorganisation judiciaire**, ou a fait l'aveu de sa faillite, ou fait l'objet d'une procédure de liquidation ou de réorganisation judiciaire, ou est dans toute situation analogue résultant d'une procédure de même nature existant dans d'autres réglementations nationales;
4. le soumissionnaire ou un de ses dirigeants a commis une **faute professionnelle grave qui remet en cause son intégrité**.

Sont entre autres considérées comme telle faute professionnelle grave :

a. une infraction à la Politique de Enabel concernant l'exploitation et les abus sexuels – juin 2019.

b. une infraction à la Politique de Enabel concernant la maîtrise des risques de fraude et de corruption – juin 2019 [<lien>](#);

c. une infraction relative à une disposition d'ordre réglementaire de la législation locale applicable relative au harcèlement sexuel au travail ;

d. le soumissionnaire s'est rendu gravement coupable de fausse déclaration ou faux documents en fournissant les renseignements exigés pour la vérification de l'absence de motifs d'exclusion ou la satisfaction des critères de sélection, ou a caché des informations ;

e. lorsque Enabel dispose d'éléments suffisamment plausibles pour conclure que le soumissionnaire a commis des actes, conclu des conventions ou procédé à des ententes en vue de fausser la concurrence.

La présence du soumissionnaire sur une des listes d'exclusion Enabel en raison d'un tel acte/convention/entente est considérée comme élément suffisamment plausible.

5. Lorsqu'il ne peut être remédié à un conflit d'intérêts par d'autres mesures moins intrusives ;
6. des **défaillances importantes ou persistantes** du soumissionnaire ont été constatées lors de l'exécution d'une **obligation essentielle** qui lui incombait dans le cadre d'un contrat antérieur passé avec un autre pouvoir public, lorsque ces défaillances ont donné lieu à des mesures d'office, des dommages et intérêts ou à une autre sanction comparable.
Sont considérées comme 'défaillances importantes' le respect des obligations applicables

dans les domaines du droit environnemental, social et du travail établies par le droit de l'Union européenne, le droit national, les conventions collectives ou par les dispositions internationales en matière de droit environnemental, social et du travail. La présence du soumissionnaire sur la liste d'exclusion Enabel en raison d'une telle défaillance sert d'un tel constat.

7. des mesures restrictives ont été prises vis-à-vis du contractant dans l'objectif de mettre fin aux violations de la paix et sécurité internationales comme le terrorisme, les violations des droits de l'homme, la déstabilisation des États souverains et la prolifération d'armes de destruction massive.

8. Le soumissionnaire ni un de des dirigeants se trouvent sur les listes de personnes, de groupes ou d'entités soumises par les Nations-Unies, l'Union européenne et la Belgique à des sanctions financières :

Pour les Nations Unies, les listes peuvent être consultées à l'adresse suivante : <https://finances.belgium.be/fr/tresorerie/sanctions-financieres/sanctions-internationales-nations-unies>

Pour l'Union européenne, les listes peuvent être consultées à l'adresse suivante : <https://finances.belgium.be/fr/tresorerie/sanctions-financieres/sanctions-europ%C3%A9ennes-ue>

<https://eeas.europa.eu/headquarters/headquarters-homepage/8442/consolidated-list-sanctions>

https://eeas.europa.eu/sites/eeas/files/restrictive_measures-2017-01-17-clean.pdf

Pour la Belgique :

https://finances.belgium.be/fr/sur_le_spf/structure_et_services/administrations_generales/tr%C3%A9sorerie/contr%C3%B4le-des-instruments-1-2

9. <...>Si Enabel exécute un projet pour un autre bailleur de fonds ou donneur, d'autres motifs d'exclusion supplémentaires sont encore possibles.

Le soumissionnaire déclare formellement être en mesure, sur demande et sans délai, de fournir les certificats et autres formes de pièces justificatives visés, sauf si:

a. Enabel a la possibilité d'obtenir directement les documents justificatifs concernés en consultant une base de données nationale dans un État membre qui est accessible gratuitement, à condition que le soumissionnaire ait fourni les informations nécessaires (adresse du site web, autorité ou organisme de délivrance, référence précise des documents) permettant à Enabel de les obtenir, avec l'autorisation d'accès correspondante;

b. Enabel est déjà en possession des documents concernés.

Le soumissionnaire consent formellement à ce que Enabel ait accès aux documents justificatifs éayant les informations fournies dans le présent document.

Date

Localisation

Signature

6.5 Documents à remettre – liste exhaustive

Les formulaires :

- Le formulaire d'identification signé, selon le modèle joint ;
- Le formulaire d'offre de prix et bordereau de prix signés, selon le modèle joint ;
- Une déclaration sur l'honneur-motifs d'exclusion, selon le modèle joint ;

Les documents relatifs à la sélection

- La liste reprenant les prestations similaires exécutées par le soumissionnaire + attestation de bonne fin d'exécution ou PV de réception + Contrat ou bon de commande
- Chiffres d'affaires des trois (03) dernières années (2021, 2022 et 2023) certifiés par les services des Impôts. Les soumissionnaires étrangers devront fournir les états financiers des trois (03) dernières années (2021, 2022 et 2023) en conformité avec leur législation d'origine.

Les documents relatifs aux critères d'attribution

- La note méthodologique et le chronogramme ;
- Les CV, diplômes, attestation de bonne fin d'exécution et attestation de disponibilité des experts à déployer pour la mission ;
- L'offre financière.

Vis-à-vis des motifs d'exclusion :

- **Une attestation de paiement des cotisations sociales** valable à la date de réception des offres ;
- **Une attestation de paiement des impôts valable** à la date de réception des offres ;
- **Une attestation de non faillite** datant de moins de trois (03) mois à la date de réception des ;
- **Un casier judiciaire** du représentant du soumissionnaire, datant de moins de trois (03) mois à la date de réception des offres
- **Le Relevé d'Identité bancaire (RIB)**

NB : la lecture exhaustive du CSC indique tous les documents à fournir

6.6 Annexes

6.6.1 Clause GDPR (en cas de prestataire de service qui va traiter des données personnelles)

Cette annexe est à utiliser lorsque l'adjudicataire est un sous-traitant au sens de la législation RGPD, c'est-à-dire personne physique ou morale, qui traite des données à caractère personnel pour le compte de Enabel.

Donnée personnelle = toute information se rapportant à une personne physique identifiée ou identifiable. Une personne physique identifiable est une personne physique qui peut être identifiée, directement ou indirectement, notamment par référence à un identifiant tel que le nom, un numéro d'identification, des données de localisation, un identifiant en ligne ou à un ou plusieurs facteurs spécifiques de l'identité physique, physiologique, génétique, mentale, économique, culturelle ou sociale de cette personne physique.

CONVENTION relative aux traitements de données à caractère personnel (RGPD)

ENTRE :

Le pouvoir adjudicateur : Enabel, Agence belge de développement, société anonyme de droit public à finalité sociale, dont le siège social est établi à 147, rue Haute, 1000 Bruxelles (numéro d'entreprise 0264.814.354, RPM Bruxelles).

Représentée par : [.....],

Ci-après dénommée « le pouvoir adjudicateur » ou « PA » ou « Responsable du traitement ».

ET :

L'adjudicataire : [.....], dont le siège social est établi à [.....] et immatriculée à la BCE sous le n° [.....],

Représenté(e) par : [.....],

conformément à l'article [.....] des statuts de la société,

Ci-après dénommé(e) « l'adjudicataire » ou « sous-traitant ».

Le pouvoir adjudicateur et l'adjudicataire sont dénommés individuellement une « Partie » et ensemble les « Parties ».

Préambule

Par décision du [.....], l'adjudicataire s'est vu attribuer un marché conformément au cahier spécial des charges n° [.....].

Les besoins faisant l'objet de ce marché impliquent le traitement de données à caractère personnel au sens de la loi belge relative à la protection des personnes physiques à l'égard des traitements de données à caractère personnel et du règlement européen 2016/679 (ci-après RGPD).

L'objet de cet avenant est de conformer les documents de marché aux exigences de l'article 28 du RGPD.

Il n'est pas autrement dérogé aux conditions du marché, notamment quant au délai et à la valeur du marché attribué.

Article 1 : Définitions

- 1.1. Les termes tels que « traiter » / « traitement », « données à caractère personnel », « responsable du traitement », « sous-traitant » et « violation de données à caractère personnel » doivent être interprétés à la lumière de la Législation en matière de protection des données. Par « Législation en matière de protection des données » on entend toute réglementation de l'Union européenne et/ou de ses États membres, y compris, sans être limité aux actes, directives et règlements pour la protection des données à caractère personnel, en particulier le règlement européen 2016/679 relatif à la protection des personnes physiques à l'égard du traitement des données à caractère personnel et à la libre circulation de ces données (ci-après RGPD) et la loi belge du 30 juillet 2018 relative à la protection des personnes physiques à l'égard des traitements de données à caractère personnel.

Article 2 : Objet de la Convention

- 2.1. Durant l'exécution du marché, le pouvoir adjudicateur confie à l'adjudicataire le traitement de données à caractère personnel. L'adjudicataire s'engage à traiter les données à caractère personnel au nom et pour le compte du pouvoir adjudicateur.
- 2.2. L'adjudicataire exécute le marché conformément aux dispositions de la présente Convention.
- 2.3. Les deux Parties s'engagent explicitement à respecter les dispositions des lois applicables en matière de protection des données et à ne rien faire ou omettre qui puisse amener l'autre Partie à enfreindre les lois pertinentes et applicables en matière de protection des données.
- 2.4. Les éléments compris dans le traitement sont inclus et précisés plus amplement dans l'Annexe 1 de cette Convention. Les éléments suivants sont particulièrement inclus dans ladite Annexe :
 - a) Les activités de traitements de données à caractère personnel ;
 - b) Les catégories de données à caractère personnel traitées ;
 - c) Les catégories d'intéressés auxquelles se rapportent les données à caractère personnel du pouvoir adjudicateur ;
 - d) Les finalités du traitement.
- 2.5. Seules les données à caractère personnel mentionnées dans l'Annexe 1 de la présente Convention peuvent et doivent être traitées par l'adjudicataire. En outre, les données à caractère personnel ne seront traitées qu'à la lumière des finalités déterminées par les Parties dans l'Annexe 1 de la présente Convention.
- 2.6. Les deux Parties s'engagent à adopter des mesures appropriées pour s'assurer que les données à caractère personnel ne sont pas utilisées abusivement ou acquises par un tiers non autorisé.
- 2.7. En cas de conflit entre les dispositions de la présente Convention et celles du Cahier spécial des charges, les dispositions de la présente Convention prévaudront.

Article 3 : Instructions du pouvoir adjudicateur

- 3.1. L'adjudicataire s'engage à traiter les données à caractère personnel uniquement sur les instructions documentées du pouvoir adjudicateur et conformément aux activités de traitement convenues telles que définies à l'Annexe 1 de la présente Convention. L'adjudicataire ne traitera pas les données à caractère personnel faisant l'objet de la présente Convention d'une manière incompatible avec les instructions et les dispositions de la présente Convention.
- 3.2. L'adjudicataire s'engage à traiter les données à caractère personnel conformément aux instructions documentées du Responsable de traitement, en ce compris pour ce qui concerne les transferts de données à caractère personnel vers des pays tiers ou vers des organisations internationales, à moins qu'il ne soit tenu en vertu du droit de l'Union européenne ou de l'État membre auquel il est soumis. Dans le cas ci-mentionné, le Sous-traitant informe le Responsable de traitement de cette obligation légale avant le traitement sauf si le droit concerné interdit une telle information pour des motifs importants d'intérêt public.
- 3.3. Le pouvoir adjudicateur peut unilatéralement apporter des modifications limitées aux instructions. Le pouvoir adjudicateur s'engage à consulter l'adjudicataire avant d'apporter des modifications importantes aux instructions. Les modifications affectant la teneur de cette Convention doivent faire l'objet d'un accord par les Parties.
- 3.4. L'adjudicataire s'engage à notifier immédiatement le pouvoir adjudicateur s'il considère que les instructions reçues (en tout ou en partie) constituent une violation de la Règlementation ou d'autres dispositions du droit de l'Union européenne ou du droit des États membres relatives à la protection des données.

Article 4 : Assistance au pouvoir adjudicateur

- 4.1. **Conformité à la législation.** L'adjudicataire assiste le pouvoir adjudicateur dans le respect des obligations qui lui incombent en vertu du Règlement, en tenant compte de la nature du traitement et des informations dont dispose l'adjudicataire.
- 4.2. **Violation des Données à caractère personnel.** Dans le cas d'une violation des Données à caractère personnel relative à l'un des traitements qui fait l'objet de la présente convention, l'adjudicataire doit notifier le pouvoir adjudicateur dans les meilleurs délais après avoir pris connaissance de la violation.

Cette notification devra à tout le moins comporter les informations suivantes :

- (a) La nature de la violation de données à caractère personnel ;
- (b) Les catégories de données à caractère personnel ;
- (c) Les catégories et le nombre approximatif de personnes concernées ;
- (d) Les catégories et le nombre approximatif d'enregistrements de données à caractère personnel concernées ;
- (e) Les conséquences probables de la violation de données à caractère personnel ;
- (f) Les mesures prises ou envisagées par l'adjudicataire pour remédier à la violation de données à caractère personnel, y compris, le cas échéant, les mesures pour en atténuer les éventuelles conséquences négatives.

L'adjudicataire est tenu de remédier aussi vite que possible aux conséquences négatives découlant d'une violation de données ou de réduire au minimum les autres conséquences potentielles. L'adjudicataire mettra en œuvre sans délai tous les remèdes demandés par le pouvoir adjudicateur ou par les autorités compétentes pour remédier à toute violation de données ou toute autre non-conformité et / ou atténuer les risques associés à ces événements. L'adjudicataire devra coopérer à tout moment avec le pouvoir adjudicateur et observer ses instructions afin de lui permettre d'effectuer une enquête appropriée sur la violation de données, de formuler une réponse correcte et de prendre ensuite les mesures adéquates.

- 4.3. **Évaluation de l'impact du traitement des données.** Le cas échéant et lorsque le pouvoir adjudicateur en fait la demande, l'adjudicataire assiste le pouvoir adjudicateur dans la réalisation de l'étude d'impact sur la protection des données conformément à l'article 35 du Règlement.

Article 5 : Obligations de l'adjudicataire

- 5.1. L'adjudicataire traitera toutes les demandes raisonnables du pouvoir adjudicateur concernant le traitement des données à caractère personnel liées à la présente Convention, immédiatement ou dans un délai raisonnable (en fonction des obligations légales définies dans le Règlement) et de manière appropriée.
- 5.2. L'adjudicataire garantit qu'il n'existe aucune obligation découlant de toute législation applicable qui rend impossible le respect des obligations de la présente Convention.
- 5.3. L'adjudicataire conserve une documentation complète, dans le respect de la loi ou du règlement applicable au traitement des données à caractère personnel effectué pour le PA. L'adjudicataire doit notamment tenir un registre de toutes les catégories d'activités de traitement effectuées pour le compte du pouvoir adjudicateur conformément à l'article 30 du GDPR.
- 5.4. L'adjudicataire s'engage à ne pas traiter les données à caractère personnel à d'autres fins que l'exécution du marché et le respect des responsabilités de la présente Convention conformément aux instructions documentées du pouvoir adjudicateur ; si l'adjudicataire, pour quelque raison que ce soit, ne peut se conformer à cette exigence, il en informera le pouvoir adjudicateur sans délai.
- 5.5. L'adjudicataire informera sans délai le pouvoir adjudicateur s'il estime qu'une instruction du pouvoir adjudicateur viole la législation applicable en matière de protection des données.
- 5.6. L'adjudicataire veillera à ce que les données à caractère personnel ne soient divulguées qu'aux personnes qui en ont besoin pour exécuter le marché conformément au principe de proportionnalité et au principe du "besoin de savoir" (c'est-à-dire que les données ne sont fournies qu'aux personnes qui ont besoin des données à caractère personnel pour exécuter le marché tel que déterminé dans le cahier spécial des charges correspondant et la présente Convention).
- 5.7. L'adjudicataire s'engage à ne pas divulguer les données à caractère personnel à d'autres personnes que le personnel du pouvoir adjudicateur qui ont besoin des données à caractère personnel pour se conformer aux obligations de la présente Convention, et s'assure que le personnel identifié a accepté les obligations légales et contractuelles de confidentialité adéquates.
- 5.8. Si l'adjudicataire enfreint le présent marché et le RGPD en déterminant les finalités et les moyens du traitement, il devra être considéré comme responsable du traitement dans le cadre de ce traitement.

Article 6 : Obligations du pouvoir adjudicateur

- 6.1. Le pouvoir adjudicateur apportera toute l'assistance nécessaire et coopérera de bonne foi avec l'adjudicataire afin de s'assurer que tout traitement des données à caractère personnel est conforme aux exigences du Règlement et notamment aux principes relatifs au traitement des données à caractère personnel.
- 6.2. Le pouvoir adjudicateur conviendra avec l'adjudicataire sur les canaux de communication appropriés afin de s'assurer que les instructions, directions et autres communications concernant les données à caractère personnel qui sont traitées par l'adjudicataire pour le compte du pouvoir adjudicateur sont bien reçues entre les Parties. Le pouvoir adjudicateur notifie à l'adjudicataire l'identité du point de contact unique du pouvoir adjudicateur que l'adjudicataire est tenu de contacter en application de la présente Convention. Les instructions non écrites (p. ex. instructions orales par téléphone ou en personne) doivent toujours être confirmées par écrit.

Le point de contact du pouvoir adjudicateur est : dpo@enabel.be

- 6.3. Le pouvoir adjudicateur garantit qu'il n'émettra aucune instruction, direction ou demande à l'adjudicataire qui ne respecte pas les dispositions du Règlement.
- 6.4. Le pouvoir adjudicateur fournit l'assistance nécessaire à l'adjudicataire et/ou à son ou ses sous-traitant(s) subséquent(s) pour se conformer à une demande, ordonnance, enquête ou assignation adressée à l'adjudicataire ou à son ou ses sous-traitant(s) subséquent(s) par une autorité gouvernementale ou judiciaire nationale compétente.
- 6.5. Le pouvoir adjudicateur garantit qu'il ne donnera aucune instruction, direction ou demande à l'adjudicataire qui obligerait l'adjudicataire et/ou son (ses) sous-traitant(s) subséquent(s) à violer toute obligation imposée par la législation nationale obligatoire applicable à laquelle l'adjudicataire et/ou son (ses) sous-traitant(s) subséquent(s) sont soumis.
- 6.6. Le pouvoir adjudicateur garantit qu'il coopérera de bonne foi avec L'adjudicataire afin d'atténuer les effets négatifs d'un incident de sécurité affectant les données à caractère personnel traitées par l'adjudicataire et/ou son ou ses sous-traitant(s) subséquent(s) pour le compte du pouvoir adjudicateur.

Article 7 : Utilisation de Sous-traitants subséquents

- 7.1. Conformément au cahier spécial des charges, l'adjudicataire peut faire appel à la capacité d'un tiers pour répondre au présent marché, ce qui constitue une sous-traitance ultérieure au sens de l'article 28 du RGPD¹³.
- 7.2. L'adjudicataire peut faire appel à un autre sous-traitant (ci-après, « le sous-traitant subséquent ») pour mener des activités de traitement spécifiques. Dans ce cas, il informe préalablement et par écrit le pouvoir adjudicateur de tout changement envisagé concernant l'ajout ou le remplacement d'autres sous-traitants. Cette information doit indiquer clairement les activités de traitement sous-traitées, l'identité et les coordonnées du sous-traitant et les dates du contrat de sous-traitance. Le pouvoir adjudicateur dispose d'un délai de 30 jours à compter de la date de réception de cette information pour présenter ses objections. Cette sous-traitance subséquente ne peut être effectuée que si le pouvoir adjudicateur n'a pas émis d'objection pendant le délai convenu.

¹³ A adapter selon le CSC
CSC BEN1302411-10019

- 7.3. L'adjudicataire n'utilisera que des sous-traitants subséquents offrant des garanties suffisantes pour mettre en œuvre les mesures techniques et organisationnelles appropriées de telle sorte que le traitement des données réponde aux exigences du présent marché, du droit belge et du RGPD et qu'il assure la protection des droits de la personne concernée.
- 7.4. Lorsque l'adjudicataire engage un autre sous-traitant pour mener des activités de traitement spécifiques au nom du pouvoir adjudicateur, des obligations en tout point identiques à celles prévues par la présente Convention devront s'imposer sur ce sous-traitant subséquent, ce dernier doit en particulier présenter les mêmes garanties suffisantes quant à la mise en œuvre de mesures techniques et organisationnelles appropriées de manière à ce que le traitement réponde aux exigences de la Réglementation.

Les accords passés avec le sous-traitant subséquent sont établis par écrit. Sur demande, l'adjudicataire devra fournir au PA une copie de ce (ces) contrats.

- 7.5. Si le sous-traitant subséquent ne remplit pas ses obligations en matière de protection des données, l'adjudicataire demeure pleinement responsable devant le pouvoir adjudicateur de l'exécution par le sous-traitant subséquent de ses obligations.
- 7.6. L'adjudicataire doit transmettre les objectifs déterminés et les instructions émises par le pouvoir adjudicateur d'une manière précise et rapide au(x) sous-traitant(s) subséquent(s) lorsque et où ces objectifs et instructions se rapportent à la partie du traitement dans laquelle le(s) Sous-traitant(s) subséquent(s) est (sont) impliqué(s).

Article 8 : Droits des personnes concernées

- 8.1. Dans la mesure du possible, en tenant compte de la nature du traitement et au moyen de mesures techniques et organisationnelles appropriées, l'adjudicataire s'engage à aider le pouvoir adjudicateur à s'acquitter de son obligation de donner suite aux demandes d'exercice des droits des personnes concernées conformément au Chapitre III du Règlement.
- 8.2. En ce qui concerne toute demande des personnes concernées en lien avec leurs droits concernant le traitement des données à caractère personnel les concernant par l'adjudicataire et/ou son (ses) sous-traitant(s) subséquent(s), les conditions suivantes s'appliquent :
- L'adjudicataire informera sans délai le pouvoir adjudicateur de toute demande formulée par une Personne concernée relative aux données à caractère personnel que l'adjudicataire et/ou son (ses) sous-traitant(s) subséquent(s) traite(nt) pour le compte du pouvoir adjudicateur ;
 - L'adjudicataire se conformera promptement et exigera de son (ses) sous-traitant(s) subséquent(s) qu'il(s) se conforme(nt) promptement à toute demande du pouvoir adjudicateur afin que ce dernier se conforme à une demande faite par la Personne concernée qui souhaite exercer un de ses droits ;
 - L'adjudicataire veillera à ce que lui-même et son ou ses sous-traitant(s) subséquent(s) disposent des capacités techniques et organisationnelles nécessaires pour bloquer l'accès aux données à caractère personnel et pour détruire physiquement les données sans possibilité de récupération si et quand une telle demande est faite par le pouvoir adjudicateur. Sans préjudice de ce qui précède, l'adjudicataire conserve la possibilité d'examiner si la demande du pouvoir adjudicateur ne constitue pas une violation du Règlement.

- 8.3. L'adjudicataire doit, sur simple demande du pouvoir adjudicateur, fournir toute l'assistance nécessaire et fournir toutes les informations nécessaires pour que le pouvoir adjudicateur puisse défendre ses intérêts dans toute procédure - judiciaire, arbitrale ou autre - engagée contre le pouvoir adjudicateur ou son personnel pour toute violation des droits fondamentaux à la vie privée et à la protection des données à caractère personnel des personnes concernées.

Article 9 : Mesures de sécurité

- 9.1. Pendant toute la durée de la présente Convention, l'adjudicataire doit avoir mis en place et maintenir des mesures techniques et organisationnelles appropriées de manière à ce que le traitement réponde aux exigences du Règlement et garantisse la protection des droits des personnes concernées.
- 9.2. L'adjudicataire s'engage à mettre en œuvre les mesures techniques et organisationnelles appropriées pour assurer un niveau de sécurité approprié au risque, conformément à l'article 32 du Règlement.
- 9.3. Pour évaluer le niveau de sécurité approprié, il a été tenu compte en particulier des risques présentés par le traitement, notamment la destruction accidentelle ou illicite, la perte, l'altération, la divulgation non autorisée ou l'accès non autorisé aux Données à caractère personnel transmises, stockées ou traitées d'une autre manière.
- 9.4. Les parties reconnaissent que les exigences en matière de sécurité évoluent continuellement et qu'une sécurité efficace exige une évaluation fréquente et une amélioration régulière des mesures de sécurité désuètes. L'adjudicataire devra donc continuellement évaluer et renforcer, compléter ou améliorer les mesures mises en œuvre en vue du respect continu de ses obligations.
- 9.5. L'adjudicataire fournit au pouvoir adjudicateur une description complète et claire, de manière transparente et compréhensible, de la manière dont il traite les données à caractère personnel de celui-ci (Annexe 3).
- 9.6. Dans le cas où l'adjudicataire viendrait à modifier les mesures de sécurité appliquées, l'adjudicataire s'engage à le notifier immédiatement au pouvoir adjudicateur ;
- 9.7. Le pouvoir adjudicateur se réserve le droit de suspendre et/ou de résilier le marché, lorsque l'adjudicataire ne peut plus prévoir des mesures techniques et organisationnelles appropriées au risque de traitement ;

Article 10 : Audit

- 10.1. L'adjudicataire reconnaît que le pouvoir adjudicateur est sous la surveillance d'une Autorité de surveillance ou de plusieurs Autorités de surveillance. L'adjudicataire reconnaît que le pouvoir adjudicateur et toute Autorité de surveillance concernée auront le droit d'effectuer un audit à tout moment, et en tout cas pendant les heures normales de bureau de l'adjudicataire, pendant la durée de la présente Convention afin d'évaluer si l'adjudicataire est conforme au Règlement et aux dispositions de la présente Convention. L'adjudicataire apporte la coopération nécessaire.
- 10.2. Ce droit d'audit ne peut être utilisé plus d'une fois par année civile, sauf si le pouvoir adjudicateur et/ou l'Autorité de surveillance a des motifs raisonnables de supposer que l'adjudicataire agit en conflit avec la présente Convention et/ou les dispositions du Règlement. La restriction du droit de contrôle ne s'applique pas à l'Autorité de surveillance.

- 10.3. Sur demande écrite du pouvoir adjudicateur, l'adjudicataire fournira au pouvoir adjudicateur ou à l'Autorité de surveillance concernée l'accès aux parties pertinentes de l'administration de l'adjudicataire et à tous les lieux et informations d'intérêt de l'adjudicataire (ainsi que, si applicable, ceux de ses agents, filiales et sous-traitants subséquents) pour déterminer si l'adjudicataire est conforme au Règlement et aux dispositions de la présente Convention. Sur demande de l'adjudicataire, les parties concernées conviennent d'un accord de confidentialité.
- 10.4. Le pouvoir adjudicateur doit prendre toutes les mesures appropriées pour minimiser toute obstruction causée par l'audit sur le fonctionnement quotidien de l'adjudicataire ou des services exécutés par l'adjudicataire.
- 10.5. S'il y a accord entre l'adjudicataire et le pouvoir adjudicateur sur un manquement important dans le respect du Règlement et/ou de la Convention, tel qu'il ressort de l'audit, l'adjudicataire remédie à ce manquement dans les plus brefs délais. Les Parties peuvent convenir de mettre en place un plan, y compris un calendrier de mise en œuvre de ce plan, afin de combler les lacunes révélées par la vérification.
- 10.6. Le pouvoir adjudicateur prendra en charge les frais de tout audit effectué au sens du présent article. Sans préjudice de ce qui précède, l'adjudicataire supportera les frais de ses employés. Toutefois, lorsque l'audit a révélé que l'adjudicataire n'est manifestement pas en conformité avec le règlement et/ou les dispositions de la présente Convention, l'adjudicataire prend à sa charge les frais de cet audit. Les frais de remise en conformité avec le Règlement et/ou les dispositions de la présente Convention sont à la charge de l'adjudicataire.

Article 11 : Transfert à des tiers

- 11.1. La transmission de données à caractère personnel à des tiers de quelque manière que ce soit est en principe interdite, sauf si la loi l'exige ou si l'adjudicataire a obtenu l'autorisation explicite du pouvoir adjudicateur pour ce faire.
- 11.2. Dans le cas où une obligation légale s'applique au transfert de données à caractère personnel, qui fait l'objet de la présente Convention, à des Tiers, l'adjudicataire devra en informer le pouvoir adjudicateur avant le transfert.

Article 12 : Transfert en dehors de l'EEE

- 12.1. L'adjudicataire traitera les données à caractère personnel du pouvoir adjudicateur uniquement dans un lieu situé dans l'EEE.
- 12.2. L'adjudicataire ne devra pas traiter ou transférer les données à caractère personnel du pouvoir adjudicateur, ni les traiter lui-même ou par le biais de tiers, en dehors de l'Union européenne, sauf autorisation préalable expresse et explicite du pouvoir adjudicateur.

L'adjudicataire devra veiller à ce qu'aucun accès aux données à caractère personnel du pouvoir adjudicateur par un tiers n'aboutisse de quelque manière que ce soit à la transmission de ces données à l'extérieur de l'Union Européenne.

Article 13 : Comportement à l'égard des autorités gouvernementales et judiciaires nationales

- 13.1. L'adjudicataire informera immédiatement le pouvoir adjudicateur de toute demande, injonction, enquête ou assignation d'une autorité gouvernementale ou judiciaire nationale compétente adressée à l'adjudicataire ou à son sous-traitant subséquent qui implique la communication de données à caractère personnel traitées par

l'adjudicataire ou un sous-traitant subséquent pour et au nom du pouvoir adjudicateur ou toute donnée et/ou information relative à ce traitement.

Article 14 : Droits de propriété intellectuelle

14.1. Tous les droits de propriété intellectuelle concernant les données à caractère personnel et les bases de données qui contiennent ces données à caractère personnel sont réservés au pouvoir adjudicateur, sauf convention contraire entre les Parties.

Article 15 : Confidentialité

15.1. L'adjudicataire s'engage à garantir la confidentialité des données à caractère personnel ainsi que leur traitement.

15.2. L'adjudicataire s'assure que les employés ou les sous-traitants subséquents autorisés à traiter les données à caractère personnel se sont engagés à opérer les traitements de manière confidentielle et sont par ailleurs tenus par une obligation contractuelle de confidentialité.

Article 16 : Responsabilité

16.1. Sans préjudice du marché, l'adjudicataire n'est responsable des dommages causés par le traitement que s'il ne s'est pas conformé aux obligations du Règlement s'adressant spécifiquement aux sous-traitants ou s'il a agi en dehors ou contrairement aux instructions légales du pouvoir adjudicateur.

16.2. L'adjudicataire est redevable du paiement des amendes administratives qui découlent d'une infraction à la Réglementation.

16.3. L'adjudicataire sera exempt de sa responsabilité uniquement s'il peut prouver qu'il n'est pas responsable de l'évènement à l'origine d'une violation de la Réglementation.

16.4. S'il apparaît que le pouvoir adjudicateur et l'adjudicataire sont responsables des dommages causés par le traitement des Données à caractère personnel, les deux Parties seront responsables et paieront des dommages, conformément à leur part de responsabilité individuelle pour les dommages causés par le traitement.

Article 17 : Fin du contrat

17.1. La présente Convention s'applique tant que l'adjudicataire traite des données à caractère personnel au nom et pour le compte du pouvoir adjudicateur dans le cadre du présent marché. Si le marché prend fin, la présente Convention prendra également fin.

17.2. En cas de violation sérieuse de la présente Convention ou des dispositions applicables du Règlement, le pouvoir adjudicateur peut ordonner à l'adjudicataire de mettre fin au traitement des données à caractère personnel avec effet immédiat.

17.3. En cas de résiliation de la Convention, ou si les données à caractère personnel ne sont plus pertinentes pour la fourniture des services, L'adjudicataire supprimera, sur décision du pouvoir adjudicateur, toutes les données à caractère personnel ou les retournera au pouvoir adjudicateur et supprimera les données à caractère personnel et autres copies. L'adjudicataire en apportera la preuve par écrit, à moins que la législation applicable n'exige le stockage des données à caractère personnel. Les données à caractère personnel seront retournées gratuitement au pouvoir adjudicateur, à moins qu'il n'en soit convenu autrement.

Article 18 : Médiation et compétence

18.1. L'adjudicataire convient que si la personne concernée invoque contre elle des demandes de dommages-intérêts en vertu de la présente Convention, l'adjudicataire acceptera la décision de la personne concernée :

- De renvoyer le différend à la médiation chez une personne indépendante
- De renvoyer le litige devant les tribunaux du lieu d'établissement du pouvoir adjudicateur

18.2. Les Parties conviennent que le choix fait par la personne concernée ne portera pas atteinte aux droits substantiels ou procéduraux de la personne concernée de demander réparation conformément à d'autres dispositions du droit national ou international applicable.

19.1. Tout différend entre les Parties au sujet des modalités de la présente entente doit être porté devant les tribunaux compétents, tel que déterminé dans l'entente principale.

Ainsi, convenu le [.....] et établi en deux exemplaires dont chaque Partie reconnaît avoir reçu un exemplaire signé.

POUR LE POUVOIR ADJUDICATEUR

POUR L'ADJUDICATAIRE

Nom : [.....]

Nom : [.....]

Fonction : [.....]

Fonction : [.....]

Annexe 1 : Description des activités de traitement des données à caractère personnel opérées par l'adjudicataire¹⁴

1. Activités de traitement effectuées par le sous-traitant

Objet du traitement :

¹⁴ A remplir par le pouvoir adjudicateur et l'adjudicataire
CSC BEN1302411-10019

Nature du traitement : *[Par exemple : structuration, consultation, stockage et collection, etc.]*

Durée du traitement :

Finalité du traitement :

2. Les catégories de données à caractère personnel que le sous-traitant va traiter pour le compte du responsable de traitement (*indiquer ce qui est applicable).

- Données d'identification personnelle (par ex. nom, adresse, téléphone, etc.)
- Données d'identification électroniques (par ex. adresses e-mail, ID Facebook, ID Twitter, noms d'utilisateur, mots de passe ou autres données de connexion, etc.)
- Données électroniques de localisation (par ex. adresses IP, GSM, GPS, points de connexion, etc.)
- Données d'identification biométriques (p. ex. empreintes digitales, balayage de l'iris, etc.)
- Copies des documents d'identité
- Données d'identification financière (par ex. numéros de compte (bancaire), numéros de carte de crédit, informations sur le salaire et le paiement, etc.)
- Caractéristiques personnelles (p. ex. sexe, âge, date de naissance, état civil, nationalité, etc.)
- Données physiques (par ex. taille, poids, etc.)
- Habitudes de vie
- Données psychologiques (p. ex. personnalité, caractère, etc.)
- Composition de la famille
- Loisirs et intérêts
- Adhésions
- Les habitudes de consommation
- L'éducation et la formation
- Profession et occupation (par ex. fonction, titre, etc.)
- Images/photos
- Enregistrements sonores
- Numéro du registre national de sécurité sociale/numéro d'identification
- Détails du contrat (par ex. relation contractuelle, historique de commande, numéros de commande, facturation et paiement, etc.)
- Autres catégories de données, <Décrivez>

3. Les catégories particulières de données à caractère personnel que le sous-traitant va traiter pour le compte du responsable de traitement (le cas échéant) (indiquer ce qui est applicable)

- Données sensibles (art. 9 RGPD)
 - Données raciales ou ethniques
 - Données sur la vie sexuelle
 - Opinions politiques
 - Appartenance à un syndicat
 - Croyances philosophiques ou religieuses
- Données relatives à la santé (art. 9 RGPD)
 - Santé physique
 - Santé psychologique
 - Situations et comportements à risque
 - Données génétiques
 - Données relatives aux soins
- Données judiciaires (article 10 de la loi générale sur la protection des données)
 - Soupçons et actes d'accusation
 - Condamnations et peines
 - Mesures judiciaires
 - Sanctions administratives
 - Données ADN

4. Les catégories de personnes concernées (*indiquer ce qui est applicable)

- (Potentiels)/(anciens) clients

Si oui, <décrivez>

- Candidats et (anciens) salariés, stagiaires, etc.

Si oui, <décrivez>

- (Potentiels)/(anciens) fournisseurs

Si oui, <décrivez>

- (Potentiels)/ (anciens) partenaires (d'affaires)

Si oui, <décrivez>

- Autre catégorie

Si oui, <décrivez>

5. L'ampleur des traitements (nombre d'enregistrements/nombre de personnes concernées)

CSC BEN1302411-10019

6. Les périodes d'utilisation et de conservation des (différentes catégories de) données personnelles :

7. Lieu du traitement :

Si le traitement a lieu en dehors de l'EEE, veuillez préciser les garanties appropriées mises en place

8. Engagement des sous-traitants subséquents suivants :

9. Coordonnées de la personne de contact responsable chez le responsable du traitement

Nom :	
Titre :	
Numéro de téléphone :	
E-mail :	
Nom : ¹⁵	
Titre :	
Numéro de téléphone :	
E-mail :	

10. Coordonnées de la personne de contact responsable chez le sous-traitant :

Nom :	
Titre :	
Numéro de téléphone :	
E-mail :	
Nom :	
Titre :	
Numéro de téléphone :	
E-mail :	

Annexe 2 : Sécurité du traitement¹⁶

Le Pouvoir adjudicateur ne doit faire appel qu'aux sous-traitants qui fournissent des garanties suffisantes, en particulier en termes d'expertise, de fiabilité et de ressources, pour

¹⁵ Indiquez la personne responsable du projet/département/autre correspondant

¹⁶ A remplir par l'adjudicataire

mettre en œuvre les mesures techniques et organisationnelles mentionnées à l'article 32 du RGPD, ce qui inclut la sécurité du traitement.¹⁷

Afin de garantir un niveau de sécurité adapté au risque, compte tenu de l'état des connaissances et de la nature, de la portée, du contexte et des finalités du traitement ainsi que des risques, dont le degré de probabilité et de gravité varie, que présente le traitement pour les droits et libertés des personnes physiques, l'adjudicataire met en œuvre, des mesures techniques et organisationnelles appropriées.

Ces mesures de sécurité comprennent, entre autres, ce qui suit :

- [Décrivez]

¹⁷ Considérant 81 du RGPD
CSC BEN1302411-10019