

An aerial photograph of a coastal city, likely Singapore, featuring a prominent cable-stayed bridge with a white pylon and red-tipped cables. The bridge spans across a body of water towards a sandy beach and a dense urban skyline in the background. The sky is clear and blue.

Enabel 

# De toekomst is nu

Activiteitenverslag 2024-2025





**Maxime Prévot**

Vice-eersteminister en minister van Buitenlandse Zaken, Europese Zaken en Internationale samenwerking

## Woord vooraf

De wereld verandert in een razendsnel tempo. Sinds mijn aantreden als Minister van Buitenlandse Zaken, Europese Zaken en Internationale samenwerking zie ik elke dag hoe geopolitieke verhoudingen verschuiven. De nieuwe koers van de Trump-administratie, de oorlog in Oekraïne, het conflict in Gaza, de situatie in Syrië en het aanhoudende oorlogsgeweld in Oost-Congo: het zijn stuk voor stuk gebeurtenissen met een enorme wereldwijde impact. Niet alleen op politiek niveau, maar ook voor gewone mensen, overal ter wereld.

Die crisissen komen bovendien op een moment waarop internationale samenwerking steeds vaker in vraag gesteld wordt. Budgetten worden verlaagd en het debat over de effectiviteit en duurzaamheid van onze inzet woedt volop. Maar juist in deze uitdagende tijden ben ik ervan overtuigd dat samenwerking de sleutel is. Door sterke, wederzijds voordelige en duurzame partnerschappen te smeden en door een permanente dialoog aan te gaan, kunnen we de wereldwijde uitdagingen het hoofd bieden. Vrede, veiligheid en stabiliteit, mondiale gezondheid en de bescherming van klimaat en biodiversiteit vormen de fundamenten voor duurzame ontwikkeling. En zoals we weten: zonder stabiliteit en ontwikkeling, geen vrede.

In dat kader is de Belgische internationale samenwerking een essentieel instrument van ons buitenlands beleid. Het is een hefboom om actoren, middelen en expertise te mobiliseren. Enabel, ons Belgisch agentschap voor internationale samenwerking, speelt daarin een cruciale rol. Dankzij hun opgebouwde expertise, jarenlange aanwezigheid op het terrein en unieke

aanpak in het ondersteunen van overheden en instellingen, geniet Enabel brede erkenning, zowel in de landen waarin het actief is als binnen de EU. Het agentschap draagt de kernwaarden van de Belgische internationale samenwerking uit en zet zich dagelijks in voor concrete verandering.

In een context van budgettaire beperkingen moeten we moeilijke keuzes maken. De keuzes mogen niet willekeurig zijn, maar moeten voortkomen uit een strategische analyse van de relevantie, effectiviteit en duurzaamheid van onze samenwerking. Verantwoording afleggen over onze inspanningen is essentieel, zowel ten opzichte van onze partnerlanden als in België en Europa. Het jaarverslag 2024 van Enabel laat helder zien dat onze internationale samenwerking tastbare resultaten oplevert. Of het nu gaat om aanwezigheid in crisissituaties zoals in Oekraïne en de Sahel, of om de ondersteuning van socio-economische ontwikkeling en industrialisering via initiatieven zoals Global Gateway: onze inzet maakt een verschil.

Ook de integratie van klimaatuitdagingen in de samenwerkingsportefeuilles en de focus op seksuele en reproductieve gezondheid en rechten blijven speerpunten. In een wereld waarin die thema's steeds vaker onder druk staan, is het cruciaal dat we de kwesties blijven aankaarten en aanpakken.

Enabel werkt niet alleen. Het agentschap is ingebed in Europese en internationale netwerken om de impact van de Belgische samenwerking te versterken. Door deel te nemen aan Team Europe Initiatives zoals MAV+ (Manufacturing Vaccines in Africa), IYBA (Investing

in Young Businesses in Africa) en TVET (Technisch- en beroepsonderwijs), vergroot België samen met de EU en de lidstaten de schaal en impact van internationale samenwerking. Dat maakt onze inspanningen niet alleen duurzamer, maar ook efficiënter.

In deze uitdagende tijden wil ik mijn diepste waardering uitspreken voor alle medewerkers van Enabel. Hun niet-aflatende inzet, vaak in complexe en onzekere omstandigheden, is van onschatbare waarde. Ze staan in de frontlinie van onze internationale samenwerking, bouwen bruggen tussen gemeenschappen en brengen concrete verandering waar dat het meest nodig is.

Hun werk gaat verder dan projecten en cijfers. Het betekent hoop voor gezinnen die getroffen zijn door conflicten, kansen voor jongeren die een toekomst willen opbouwen en duurzame oplossingen voor samenlevingen die worstelen met klimaatuitdagingen en ongelijkheid. Dankzij hun expertise en toewijding kan België een betrouwbare en gerespecteerde partner blijven op het wereldtoneel.

Internationale samenwerking staat misschien onder druk, maar dat maakt het des te belangrijker om vastberaden door te gaan. Duurzame ontwikkeling en wereldwijde stabiliteit zijn geen luxe, maar een noodzaak. Dit jaarverslag toont met concrete resultaten en bewezen impact aan dat onze inspanningen niet alleen waardevol, maar absoluut noodzakelijk zijn.

Laten we samen blijven bouwen aan een wereld waarin samenwerking niet alleen een keuze is, maar een vanzelfsprekendheid.



# Inhoud

---

Editoriaal	4
Identiteitskaart	6
Impact	8
Oekraïne: building back better	9
Wederopbouw van Gaza	11
Over het belang van onze blijvende betrokkenheid	12
Bestrijding van woestijnvorming	14
Wetenschap in dienst van het klimaat	16
Een nieuw narratief: van hulp naar investering	18
Het belang van de strategische corridors in Afrika	20
Enabel en de EU: een strategisch partnerschap	22
Arbeidsmobiliteit en ondernemerschap	24
Partnerschappen met de private sector	26
Enabel en de Gates Foundation	28
Een belangrijke mijlpaal voor de medicijnproductie in Senegal	30
De transformatie van voedselsystemen	32
Operaties	34
Organisatie	36

---



# Editoriaal



**Jean Van Wetter**  
CEO



**Delphine Moralis**  
Voorzitster van de raad van bestuur

## Tegendraads en vernieuwend

Dit zijn ongekende tijden vol tegenstrijdigheden. De nood aan internationale samenwerking in een geglobaliseerde wereld is nog nooit zo groot geweest. Toch stellen de meeste landen die het mondiale solidariteitsmodel ruggensteunden de aanpak nu ter discussie. De omvang van de bezuinigingen in heel wat landen is ongezien in de geschiedenis van de internationale samenwerking. De extra druk op Europese landen voor hogere defensiebudgetten doet vrezen dat het hele model in elkaar kan storten als er nog meer bezuinigd wordt. De eerste slachtoffers van een dergelijk scenario zijn natuurlijk onze partners in de landen waar we werken. In een dergelijke context moeten we niet alleen weerstand bieden maar ons ook opnieuw uitvinden.

### **Tegendraads**

Enabel is vastbesloten om weerstand te bieden tegen de ontmanteling van de internationale solidariteit. Internationale samenwerking is essentieel voor dialoog, stabiliteit en vrede. Enabel speelt een cruciale rol als instrument van het buitenlands en veiligheidsbeleid van België

en Europa. We kunnen de bepaald populistische argumenten tegen het model niet aanvaarden. We moeten opkomen voor onze waarden en uitpakken met het resultaat van onze inzet. We doen dat door middel van ons wereldburgerschapsprogramma BeGlobal en door vaker het woord te nemen in verschillende forums.

### **Opnieuw uitvinden**

Tegelijkertijd moeten we rekening houden met de geopolitieke veranderingen en doorgaan met de transformatie die we 4 jaar geleden zijn gestart als onderdeel van onze Act for Impact-strategie. In zekere zin liep die strategie enkele jaren geleden vooruit op het nieuwe paradigma dat we nu ervaren. We diversifieerden onze financieringsbronnen en we schreven een nieuw narratief voor internationale samenwerking dat inspeelt op de uitdagingen van vandaag. Zo zijn we nu in staat om deze crisis met een zekere mate van sereniteit door te komen.

Maar in een snel veranderende wereldorde moeten we nog verder gaan. Daarom hebben we ook het

type programma's dat we uitvoeren fundamenteel herzien, waarbij we niet alleen meer rekening houden met sociaaleconomische ontwikkelingsvraagstukken, maar ook met geopolitieke uitdagingen en de vraag van onze partners naar wederzijds voordelige betrekkingen. Een voorbeeld van deze transformatie is onze actieve aanwezigheid in het Global Gateway-initiatief van de Europese Unie. Enabel is een belangrijke speler in 4 van de 11 strategische corridors tussen de EU en Afrika: Cotonou-Niamey, Abidjan-Lagos, Abidjan-Ouagadougou en Dar es Salaam-Kigoma. De corridors zullen de handel en mobiliteit in Afrika en tussen Afrika en Europa vergemakkelijken. Ze zullen ook de investeringen ondersteunen in duurzame, efficiënte en veilige verbindingen tussen de continenten, waardoor waardeketens worden ontwikkeld die de economie in zowel Afrika als Europa ten goede komen.

### **Samenwerken met de private sector**

Dit nieuwe paradigma vraagt om meer samenwerking met de private sector. In 2024 hebben we onze publiek-

private samenwerkingsstrategie een versnelling hoger geschakeld. In oktober 2024 brachten we 60 Belgische ondernemers, vernieuwers en financiële instellingen samen om te brainstormen over baanbrekende oplossingen voor de wederopbouw na de conflicten in Oekraïne en Gaza. Die debatten leidden tot concrete ideeën over duurzame wederopbouw en publiek-private partnerschappen en nieuwe samenwerkingsinstrumenten.

De private sector staat ook centraal in de mobiliteitsprojecten van Enabel voor ondernemers. Die projecten dragen bij aan duurzame partnerschappen tussen Senegalese en Belgische ondernemers en tussen Ivoriaanse en Belgische ondernemers. Door tijdelijke mobiliteitsinitiatieven tussen België, Senegal en Ivoorkust en de resulterende samenwerking verbeteren de bedrijfsresultaten.

In januari 2025 werd Enabel in het kader van het World Economic Forum in Davos gevraagd een debat te organiseren met de titel "Reimagining international cooperation: A strategic imperative for global and European

competitiveness". De discussies met verschillende captains of industry gingen over hoe publiek-private partnerschappen strategische investeringen kunnen en moeten stimuleren. Daarbij werden concrete voorbeelden gegeven van initiatieven in de energiesector, de strategische corridors van de Europese Global Gateway, de productie van vaccins en de kritieke grondstoffen (critical raw materials).

Tot slot versterkten we het partnerschap met ons zusterbedrijf BIO, dat gespecialiseerd is in participatie-investeringen en leningen aan bedrijven in onze partnerlanden. Dankzij dit partnerschap kunnen we een compleet pakket aanbieden, dat de ontwikkeling van een investeringsvriendelijk ecosysteem, bedrijfsfinanciering en versterking van het menselijk potentieel combineert.

#### **Europese partnerschappen**

De paradigmaverschuiving spoort ons ook aan om meer samen te werken met andere Europese spelers (Finland, Duitsland, Frankrijk...). In april 2025 neemt Enabel, samen

met het Zweedse agentschap SIDA, ook het voorzitterschap van het Europees netwerk voor internationale samenwerking op zich, met de ambitieuze agenda om de impact van de Europese Unie op het internationale toneel verder te versterken.

We willen ook de Vice-eersteminister en minister van Buitenlandse Zaken, Europese Zaken en Internationale samenwerking, Maxime Prévot, feliciteren met zijn recente benoeming. We kijken ernaar uit om met hem en zijn team samen te werken en van België een belangrijke speler te maken in het opnieuw uitvinden van het internationale samenwerkingsmodel in lijn met de mondiale uitdagingen.

Tot slot een woord aan alle collega's bij Enabel, die in 2024 een ongekende veerkracht hebben getoond en die, in het licht van de uitdagingen van vandaag, meer dan ooit gemotiveerd zijn om weerstand te bieden en internationale samenwerking opnieuw uit te vinden.

Veel leesplezier!

# Identiteitskaart



Enabel is het Belgisch agentschap voor internationale samenwerking. Samen met onze partners ontwikkelen we ideeën en voeren we projecten uit om dringende mondiale uitdagingen aan te pakken, zoals de klimaatverandering, sociale en economische ongelijkheid, demografische trends, vrede en veiligheid.

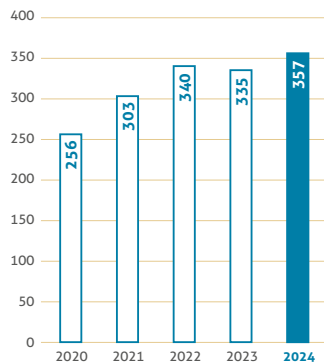
## Activiteiten

### Volume

**+357** miljoen euro

### Evolutie

(in miljoenen euro's)



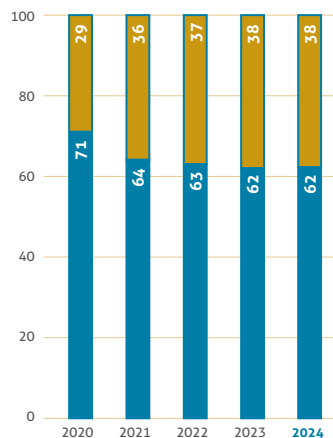
### Projecten

**200** in uitvoering

### Ervaring

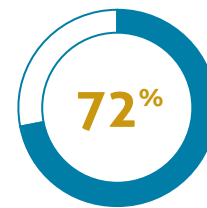
**+25** jaar

### Financiële partners (in %)



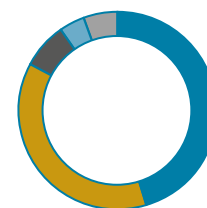
- België
- Europese Unie, Agence française de développement (AFD), Nederland, Luxemburg, Swedish International Development Cooperation Agency (SIDA), Green Climate Fund (GCF), Central African Forest initiative (CAFI), Mitigation Action Facility (voorheen de NAMA Facility), International Fund for Agricultural Development (IFAD), Gates Foundation, Vlaanderen, Brussels Hoofdstedelijk Gewest, Waals Gewest, International Atomic Energy Agency (IAEA), International Centre for Migration Policy Development (ICMPD).

**72%** van de activiteiten wordt uitgevoerd in een fragiele context\*



\* Fragiele context: waar de regering en de overheidsinstellingen niet de middelen of de politieke wil hebben om de veiligheid van de burgers te garanderen, om de publieke zaken efficiënt te beheren en om de armoede te bestrijden.

### Geografische uitsplitsing



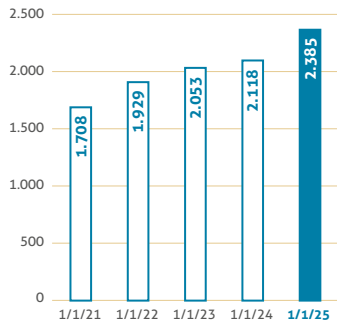
- 45,5% N&W-Afrika
- 37,5% Centraal-Afrika
- 7,5% Europa
- 4% Midden-Oosten
- 5,5% Zuidelijk Afrika

## Human resources

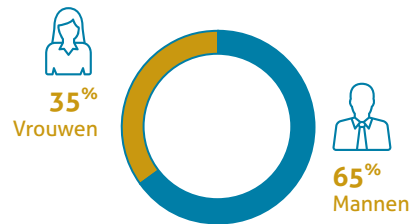
**Personeel**  
**2.385**

**Nationaliteiten**  
**50**

### Evolutie



### Uitsplitsing



Onze genderstrategie is gericht op een beter genderevenwicht onder onze medewerkers.

## Thematische expertise



### Sociale en economische empowerment

- Mondiale gezondheid
- Sociale bescherming
- Onderwijs en opleiding
- Economische en bedrijfsontwikkeling



### Klimaat - Milieu

- Voedselsystemen
- Beheer van natuurlijke hulpbronnen - Biodiversiteit
- Klimaatbestuur
- Energietransitie - Water - Ecologisch bouwen



### Demografische trends

- Stadsontwikkeling
- Menselijke mobiliteit



### Vrede - Stabiliteit - Democratie

- Veiligheid
- Justitie
- Financieel en administratief bestuur

### Transversale thema's en engagement van de organisatie

Gender - Inclusie

Milieu

Digitale transitie

Empowerment van jongeren

Waardig werk



In 2024 opende Enabel een kantoor in Kyiv. © Adobe Stock

# Impact

Ontwerpen, heruitvinden, weerstand bieden, samenwerken... De impact van een organisatie kan niet alleen worden gemeten aan de hand van cijfers of acties. Impact wordt ook weerspiegeld in de ideeën, de visie en het vermogen van een organisatie om zichzelf uit te dagen.

Impact wordt verkregen door teams en partners die geloven in de kracht van het collectief. Op de volgende pagina's gaan we in op een aantal thema's, evenementen en verwezenlijkingen die het afgelopen jaar hebben gekenmerkt en die ons werk in 2025 blijven inspireren.

Blader door de elektronische versie van dit verslag voor meer verhalen en getuigenissen uit Europa, Afrika en het Midden-Oosten.





## Oekraïne: building back better

In mei 2024 keurde de Belgische ministerraad het door Enabel voorgestelde programma 'BE-Relieve Ukraine' goed als onderdeel van de Belgische bijdrage aan de wederopbouw van Oekraïne.

Voor dit ambitieuze initiatief in de regio's Kiev en Tsjernihiv wordt 150 miljoen euro gebruikt uit belastingen op winsten uit bevroren Russische tegoeden. De activiteiten van Enabel zijn gericht op belangrijke domeinen zoals energie en circulaire bouw, gezondheid en sociale bescherming, en onderwijs en werkgelegenheid. Het doel is niet alleen om de infrastructuur terug op te bouwen, maar ook om de hoop te herstellen door gemeenschappen te ondersteunen bij hun terugkeer in een veerkrachtig en welvend Oekraïne. De opening van het Enabel-kantoor in Kiev in 2024 is een belangrijke mijlpaal in deze inspanningen.

### Wederopbouw van Oekraïne op volle kracht

Oekraïners krijgen regelmatig te maken met stroomonderbrekingen als gevolg van raket- en droneaanvallen op energie-infrastructuur. Het blijft ook dan van cruciaal belang dat de overheid essentiële diensten kan blijven leveren, vooral in ziekenhuizen en scholen.

Een van de hoofddoelen van BE-Relieve is het versterken van de Oekraïense energie- en bouwsector door duurzame heropbouwtechnieken en de overgang naar een koolstofarme, circulaire economie te bevorderen. Bij de belangrijkste activiteiten: gedecentraliseerde energieoplossingen voorzien, groene bouwpraktijken aansturen en Belgisch-Oekraïense publiek-private partnerschappen bevorderen in groene en circulaire bouw. In 2024 leverde Enabel 49 generatoren, die werden verdeeld over twee nutsbedrijven in Tsjernihiv en 35 scholen in Kiev. In totaal levert het programma 16,5 Megawatt reserve-energie en essentiële infrastructuurondersteuning aan 44 steden in de regio's Kiev en Tsjernihiv en aan 50 onderwijsinstellingen in de regio Kiev.

In 2025 zal Enabel meer dan 250 generatoren leveren op verschillende locaties in Oekraïne, samen met modulaire en mobiele boilers die kunnen worden ingezet in stedelijke gebieden om openbare gebouwen te verwarmen daar waar de behoefte het grootst is. Die inspanningen zullen naar verwachting zorgen voor aanzienlijke bijkomende warmte en elektriciteit en het aanbod compenseren dat in de loop van drie oorlogsjaren is verloren gegaan. Dat betekent meer betrouwbare stroom voor huizen, scholen en ziekenhuizen, of comfort en veiligheid voor de mensen.

### Gezondheid en sociale bescherming

De oorlog tast het mentale welzijn van de bevolking ernstig aan. Het is dan ook van cruciaal belang om initiatieven op te zetten op het gebied van gezondheid en sociale bescherming. Het BE-Relieve-programma heeft als doel een veerkrachtig, patiëntgericht systeem te ondersteunen in de gezondheidszorg en sociale dienstverlening in Oekraïne. Dit omvat de wederopbouw van infrastructuur, het verbeteren van lokale voorzieningen voor directe gezondheidszorg en het uitbreiden van de toegang tot inclusieve sociale voorzieningen voor kwetsbare groepen zoals binnenlandse ontheemden, veteranen en personen met een handicap.

In lijn met deze missie is Enabel al begonnen met het leveren van revalidatieapparatuur aan het Borodyanka Rehab Centre voor veteranen in de regio Kiev, om zo te helpen essentiële zorg en ondersteuning te bieden aan mensen in nood.

Enabel en Patients of Ukraine zullen de toegang tot gezondheidszorg ondersteunen, waarbij de nadruk ligt op de traumatische gevolgen van de oorlog voor de geestelijke gezondheid en het bieden van meer ondersteuning aan de meest kwetsbare groepen.

### Onderwijs, vaardigheden en waardig werk

De oorlog in Oekraïne heeft het onderwijs van meer dan vijf miljoen kinderen ernstig verstoord en heeft een blijvende impact op hun leerproces en ontwikkeling. Scholen zijn beschadigd of verwoest en veel kinderen kunnen niet naar school om veiligheidsoverwegingen of door ontheemding.

Enabel en het Ministerie van Onderwijs bouwen schuilkelders in scholen om kinderen te beschermen tegen raket- en drone-aanvallen. In 2024 zette Enabel belangrijke stappen door te beginnen met de bouw van schuilkelders in scholen in de hele regio Kiev en door aanbestedingen voor te bereiden voor de bouw van schuilkelders in de regio Tsjernihiv zodat het onderwijs ononderbroken door kan gaan.

In de geest van de Team Europe-aanpak werkt Enabel samen met Expertise France aan de modernisering van twee beroepsscholen in Tsjernihiv, herstel van de infrastructuur en verbetering van de kwaliteit en relevantie van de opleidingen.



Bouw van een schuilplaats in Baryshivka in de regio Kiev.  
© Enabel

Toegang tot kwaliteitsonderwijs is een voorwaarde voor waardig werk. Enabel werkt samen met nationale overheden en maatschappelijke organisaties om beroepsonderwijs aan te bieden en opleidingsprogramma's te ondersteunen die zijn afgestemd op de lokale context en de behoeften van de arbeidsmarkt. Enabel is ook van plan om te werken aan de wederopbouw van scholen voor beroepsonderwijs en -opleiding, om zo verder bij te dragen aan de veerkracht en toekomst van het Oekraïense onderwijssysteem.

### Team Belgium-aanpak

BE-Relieve wil ook relaties opbouwen tussen Belgische en Oekraïense instellingen. Dat zal de toetreding van Oekraïne tot de EU ondersteunen en banden op lange termijn creëren tussen België en Oekraïne. Enabel moedigt het Belgische bedrijfsleven aan om betrokken te raken bij de wederopbouw en het herstel van Oekraïne, zowel in harde als zachte sectoren.



Coördinatiebijeenkomst in het ziekenhuis van Pryluky, Tsjernihiv.  
© Enabel

## Wederopbouw van Gaza

Sinds oktober 2023 hebben onophoudelijke aanvallen via lucht, land en zee essentiële infrastructuur in Gaza vernietigd, waaronder ziekenhuizen, scholen en nutsvoorzieningen. Hierdoor heeft de bevolking geen toegang tot voedsel, water, gezondheidszorg of basisbeschermingsdiensten.

Net als bij onze activiteiten in Oekraïne zet Enabel zich samen met lokale en internationale partners in voor de wederopbouw van Gaza. Beide regio's staan voor post-conflicttuitdagingen die een gebiedsbenadering vereisen die onderwijs, gezondheidszorg, stadsplanning en economisch herstel combineert.

Enabel voert een bilateraal programma uit op de Westelijke Jordaanoever en in Oost-Jeruzalem en start de activiteiten in Gaza opnieuw op om in dringende behoeften te voorzien.

Het herstel, zowel voor individuen als gemeenschappen, zal een belangrijke pijler zijn van onze hervatte activiteiten in de Gazastrook. In januari 2025 waren al minstens 47.000 mensen gedood. De oorlog leidt ook tot trauma's en hoge niveaus van angst, depressie en posttraumatische stressstoornissen, vooral bij kinderen. We reactiveren onder andere partnerschappen met Palestijnse en internationale organisaties om psychosociale zorg en veilige opvang te voorzien met aandacht voor seksuele en reproductieve gezondheid en de rechten van meisjes en vrouwen.

De situatie op het gebied van onderwijs is somber: 92% van de schoolgebouwen is geheel of gedeeltelijk verwoest en meer dan 745.000 leerlingen kunnen geen enkele vorm van onderwijs volgen. Om dit aan te pakken wil Enabel zowel bestaande onderwijslocaties ondersteunen als nieuwe tijdelijke leerlocaties creëren in veilige zones. Daarbij worden trajecten aangeboden om de twee schooljaren die leerlingen sinds 7 oktober 2023 misten in te halen.

Een ander belangrijk onderdeel van onze strategie is het dringend beheer van afval en puin wat cruciaal is bij het ruimen van verwoeste gebieden en het verlenen van essentiële diensten. Tussen de 41 en 47 miljoen ton puin en gruis zijn achtergelaten in het kielzog van de verwoesting, waarvan een deel vervuild is met asbest. Door het bij hoogdringendheid verwijderen van gruis en een duurzame aanpak van puinbeheer kan humanitaire hulp veilig worden verleend en kunnen wederopbouwinspanningen vlotter verlopen, terwijl de bevolking, de volksgezondheid en het milieu worden beschermd.

Enabel zal het economisch herstel ondersteunen met werkgelegenheid die, op de korte termijn, financiële verlichting biedt en, op de lange termijn, bijdraagt aan het herstel. Dit omvat steun aan leerkrachten en verpleegkundigen, maar ook gemeenschapsprojecten voor het ruimen van puin en wegen. Essentiële kleine bedrijven die nog actief zijn in Gaza krijgen steun om hun activiteiten voort te zetten.

Ondanks de volatiliteit en onvoorspelbaarheid van het verloop van het conflict ter plaatse, blijven we betrokken bij het bijdragen aan zinvolle oplossingen voor de toekomst van Gaza.

Ons engagement weerspiegelt de toewijding van België aan vrede en stabiliteit en sluit volledig aan bij de bredere internationale consensus dat een tweestatenoplossing de enige weg is naar een rechtvaardige, duurzame en hoopvolle toekomst voor zowel Palestijnen als Israëli's.



## Vrede - Stabiliteit - Bestuur



In Senegal steunt Enabel de duurzame initiatieven van jonge ondernemers met de oprichting van een Green Innovation Hub in de Sine-Saloumregio.  
© Enabel - Djibril Dia



Duurzame vrede vereist strategische langetermijninvesteringen in crisispreventie.  
© Enabel - Colin Delfosse

# Over het belang van onze blijvende betrokkenheid

**Onze wereld is steeds meer verbonden. Vooruitgang, innovatie en cultuur kennen geen grenzen. Jammer genoeg geldt dat ook voor crisissen. Conflicten verspreiden zich langzaam maar zeker en nationale oplossingen alleen volstaan niet langer.**

In complexe regio's zoals de Sahel zorgden de opkomst van militaire regimes en antiwesterse sentimenten ervoor dat een aantal Europese actoren zich terugtrokken, omdat ze eraan twijfelen of ze positieve en langdurige ontwikkelingsimpact kunnen hebben. Maar daarmee verbetert de situatie niet.

### **Omgaan met geopolitieke verschuivingen**

Europese agentschappen die werken in regio's als de Sahel krijgen te maken met wijzigende geopolitieke verhoudingen. Ze moeten rekening houden met de politieke prioriteiten van hun nationale regering en tegelijkertijd op koers blijven om de ontwikkelingsdoelen te halen. Europese agentschappen spelen een cruciale rol in de ondersteuning van fragiele staten, ook al ontbreekt een eenduidige EU-benadering hieromtrent; de agentschappen dragen bij aan de weerbaarheid van die fragiele staten en, bij uitbreiding, aan de stabiliteit van Europa zelf.

Het werk van de agentschappen voor internationale samenwerking komt zowel de Europese burgers als de inwoners van de partnerlanden ten goede: ze zijn actief in kritieke domeinen zoals migratie, veiligheid, energie

en milieuovertgang - kwesties die centraal staan in het EU-beleid. Proberen resultaten te boeken op het gebied van migratie of veiligheid, bijvoorbeeld, zonder de onderliggende oorzaken van instabiliteit aan te pakken, kan leiden tot inefficiëntie of zelfs contraproductief zijn.

### **Samenwerking, zonder concurrentie**

Organisaties als Enabel hebben uitgebreide expertise opgebouwd in regio's getroffen door crisissen, in de bestrijding van ongelijkheden of het bevorderen van stabiliteit en het versterken van bestuur. Ongeveer 72% van de projecten van Enabel zijn actief in dergelijke omgevingen en zijn gericht op crisispreventie en weerbaarheid tegen ecologische en sociale uitdagingen. Onze gemeenschappelijke ervaring bewijst dat samenwerking in deze regio's cruciaal is voor de veiligheid en welvaart wereldwijd.

Tegelijkertijd moeten we ons engagement heroverwegen. We moeten programma's ontwerpen die bijdragen aan vredesopbouw, door de samenwerking tussen organisaties te verbeteren en lokaal gestuurde benaderingen te omarmen. We moeten partnerschappen verdiepen met lokale overheden, maatschappelijke



Dankzij investeringen in onderwijs verwerft een hele generatie de vaardigheden die nodig zijn om een welvarende toekomst op te bouwen.  
© Enabel - Colin Delfosse

organisaties en diverse belangengroepen (jongeren, vrouwen, diasporagemeenschappen), want die zorgen voor lokale kennis, vertrouwen en de geloofwaardigheid van ons werk.

### Vrede en veiligheid, altijd en overal

Om relevant te blijven, moeten we ook het intrinsieke verband tussen samenwerking en defensie erkennen. Door middelen verder te bundelen en acties tussen de samenwerkings- en defensiesectoren te coördineren, kunnen we meer bereiken, zowel in eigen land als daarbuiten.

In Burkina Faso heeft de aanhoudende veiligheids crisis invloed op het dagelijkse leven van de bevolking. In 2024 waren er meer dan een miljoen kinderen ontheemd en werden minstens 6.000 scholen gesloten. Maar investeren in onderwijs is essentieel om een volledige generatie Burkinese kinderen en jongeren vaardigheden aan te leren zodat ze aan een welvarende en vreedzame toekomst kunnen bouwen.

Om de continuïteit van het onderwijs te garanderen, zijn lokale partners van cruciaal belang. Denk daarbij aan regionale en provinciale onderwijsinstanties, gemeenschapsstructuren en natuurlijk leerkrachten. Dankzij hun steun en expertise kregen kinderen die niet naar school konden gaan bijscholing en kregen leerlingen en leerkrachten die door het conflict waren getroffen psychosociale hulp. In gebieden waar scholen gesloten

blijven, kunnen meer dan 10.000 kinderen hun studie voortzetten dankzij een radio-onderwijsprogramma.

Legale erkenning is nog een andere uitdaging. In 2020 registreerde minder dan de helft van de bevolking akten van burgerlijke stand, waardoor de toegang tot fundamentele rechten ernstig werd belemmerd, met name voor binnenlandse ontheemden. Enabel werkte samen met de Directie-Generaal voor de Modernisering van de Burgerlijke Stand, departementale rechtbanken, gemeenten en ngo's, zoals Children Believe, om de registers van de burgerlijke stand te moderniseren en te digitaliseren. Dankzij dit initiatief ontvingen meer dan 10.000 kinderen een geboortecertificaat, waardoor ze worden beschermd tegen het risico op staatloosheid en toegang krijgen tot essentiële diensten zoals gezondheidszorg en onderwijs.

Het engagement van België voor bestuur en stabiliteit in de Sahel-regio is een regionaal engagement zoals in de klimaatportefeuille die we implementeren in Niger, Mali, Senegal en Burkina Faso. Hoewel onze activiteiten op zichzelf de vrede niet kunnen herstellen, vormen ze wel een bouwsteen voor stabiliteit op de lange termijn.

Duurzame vooruitgang en vrede vereisen strategische investeringen op lange termijn in crisispreventie, sociale en economische rechtvaardigheid en sterkere weerbaarheid. Het is meer dan een investering in individuele landen, het is een investering in wereldwijde vrede.

## Klimaat

# Bestrijding van woestijnvorming: lokale oplossingen, regionale impact

Sinds mei 2022 voert Enabel een ambitieus regionaal klimaatprogramma in de Sahel, in Burkina Faso, Niger, Mali en Senegal.

Door toenemende woestijnvorming en aanhoudende droogte wordt het ecologische en sociaaleconomische evenwicht van de regio bedreigd. Als antwoord op die uitdagingen wil Enabel met zijn initiatief 10.000 hectare aangetaste grond per land herstellen, dat is in totaal 40.000 hectare. De lokale gemeenschappen zullen ook actief betrokken worden en toezien op het duurzaam beheer van natuurlijke hulpbronnen.

### Gemeenschappen als hoofdspeler in het ecologisch herstel

Elke duurzame actie begint met lokaal overleg. Initiatieven worden dus pas opgezet na dialoog met lokale gemeenschappen. Tijdens bijeenkomsten worden de natuurlijke rijkdommen, de waterinfrastructuur en de te herstellen land aangeduid en wordt tegelijk het toekomstige gebruik van de herstelde sites bepaald: landbouw, veeteelt of behoud van de biodiversiteit.

Het beheer van natuurlijke rijkdommen kan een bron van conflict zijn. Land herstellen is dus niet alleen een ecologische kwestie: het is essentieel om samen te bepalen waarvoor het land gebruikt gaat worden en wie ervan kan genieten. Zonder overleg bestaat het risico dat er nieuwe spanningen ontstaan in plaats van duurzame oplossingen.

De gesprekken maken ook de weg vrij voor een bredere reflectie: om woestijnvorming tegen te gaan, moeten we ons eerst afvragen waarom een regio daaronder lijdt. Dan zien we dat het niet alleen een kwestie is van klimaat, maar ook van niet-geïntegreerd water- en landbeheer, ongeplande landgebruik, gebrek aan participatie, naast vele andere factoren.

De participatieve en inclusieve aanpak vertaalt zich in initiatieven aangepast aan de lokale context: in Burkina Faso wordt het herstelde land bijvoorbeeld

voornamelijk gebruikt voor landbouw, terwijl het in Niger dan weer een pastorale bestemming krijgt. In Senegal ligt de nadruk meer op ecologisch herstel en wordt de natuurlijke regeneratie van vegetatie en het behoud van de biodiversiteit gestimuleerd.

### Tastbare resultaten op nationale schaal

De resultaten van het project zijn al tastbaar: in Burkina Faso is 3.000 hectare land, dat aanvankelijk onbruikbaar was, hersteld, waardoor er weer graangewassen kunnen worden verbouwd. In samenwerking met TreeAid zijn in drie regio's van BurkinaFaso 28.000 bomen geplant die bosbijproducten\* produceren en duurzame oogst- en afzetmogelijkheden bieden.

In Niger is een teruggewonnen gebied van 500 hectare waarvoor in 2023 een duurzaam beheerplan werd opgesteld, nu een productief weidegebied voor lokale veehouders.

In Senegal, waar de bodem minder aangetast is, is een van de belangrijkste onderdelen van het herstelprogramma het afrasteren van 500 hectare om het herstel van de vegetatie te stimuleren. Die aanpak garandeert het behoud van ecosystemen en stelt lokale bewoners in staat om hun natuurlijke rijkdommen duurzaam te beheren.

In Mali vormt bodemerosie in bepaalde gebieden een grote bedreiging voor landbouwgrond maar ook voor basisinfrastructuur zoals scholen, huizen en gezondheidscentra. Daar helpt het herstel van de oevers van de rivier de Niger in de gemeente Meguetan bij het stabiliseren van de bodem, het voorkomen van oevererosie en het verbeteren van de kwaliteit van het water.

In de vier landen nemen opleiding en empowerment van vrouwen en jongeren een centrale plaats in



de activiteiten. Via een partnerschap met de ngo Eclasio ondersteunen we bijvoorbeeld bijna 200 vrouwengroepen in Senegal bij de ontwikkeling van bosbijproducten. Opleidingen in duurzame oogstpraktijken, productverwerking en ondersteuning voor het op de markt brengen ervan helpen die vrouwen bij het opzetten van klimaatbewuste activiteiten die inkomsten genereren.

### Een regionale impact en een langetermijnvisie

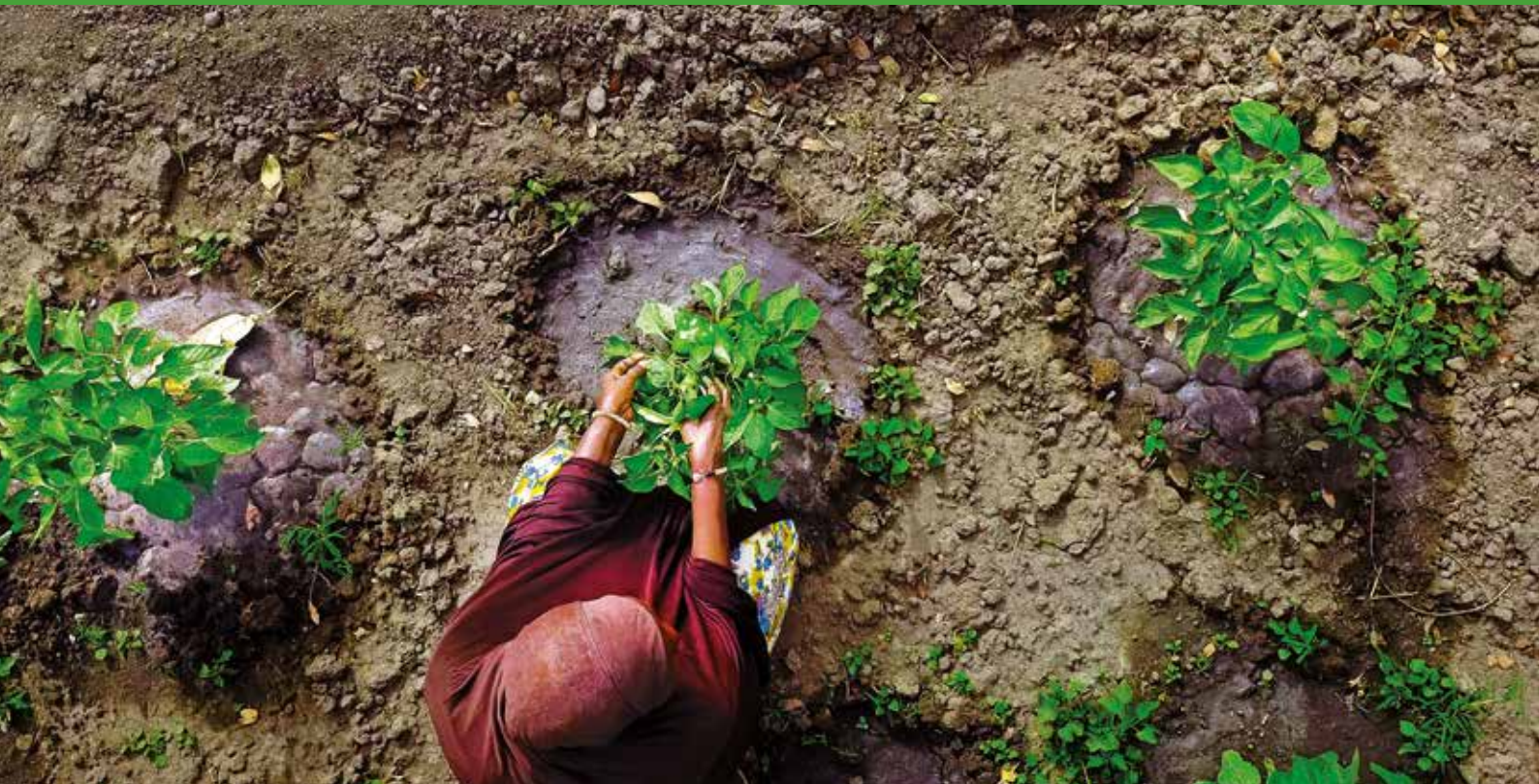
Enabel helpt ook bij het mobiliseren van klimaatfinanciering en het verbeteren van milieubestuur: een samenwerkingsverband met het Centre Régional Agrhymet, een gespecialiseerde instelling van het CILSS (Comité permanent Inter-Etats de Lutte contre la Sécheresse dans le Sahel), zorgt voor verbeterde verzameling en analyse van gegevens over

bodemdegradatie door de ministeries van de vier landen. Het is van cruciaal belang om de gegevens en resultaten in die nationale rapporten te harmoniseren: het stelt landen in staat om de impact van hun activiteiten te analyseren volgens internationale normen en om hun belangen beter te verdedigen op het regionale en internationale toneel.

Het Sahel-klimaatprogramma maakt deel uit van het internationale initiatief voor de Grote Groene Muur en wil de positie van dit initiatief versterken tijdens komende grote klimaatconferenties, zoals de Afrikaanse Klimaattop en COP30.

---

\* | Bosbijproducten zijn biologische producten, met uitzondering van hout, afkomstig uit bossen, andere beboste gebieden of bomen buiten bossen (bv. vruchten van woudbomen, wilde vruchten, medicinale planten, paddenstoelen, harsen, enz.) (FAO, 1999).



Het regionale klimaatprogramma in de Sahel is gericht op het versterken van de veerkracht van 600.000 mensen en het herwaarderen van 40.000 hectare land.  
© Enabel - Momar Diol

## Klimaat



Met zijn meer dan 1500 aquatische soorten is het Tanganyikameer een toevluchtsoord voor biodiversiteit. © Enabel

# Wetenschap in dienst van het klimaat

Met 18% van de zoetwatervoorraden in de wereld speelt het stroomgebied van het Tanganyika-meer en Kivu-meer een cruciale rol op wereldschaal.

Er wonen ongeveer acht miljoen mensen langs de oevers van de meren en het gebied vormt een van de meest biodiverse ecosystemen ter wereld. De natuurlijke hulpbronnen komen echter steeds meer onder druk te staan, eens te meer door de toename van klimaatextremen.

Het Tanganyika Kivu Water Management Project (TAKIWAMA) is een Europees initiatief dat wordt uitgevoerd door Enabel en het Duits agentschap GIZ. Het richt zich op het duurzaam beheer van die hulpbronnen, het behoud van ecosystemen en een duurzame toekomst voor de inwoners van de regio.

### Ondersteuning van grensoverschrijdend beheer van hulpbronnen

Sinds 2019 werkt Enabel nauw samen met de Lake Tanganyika Authority, die de vier landen aan de oevers van het meer - Tanzania, de Democratische Republiek Congo, Zambia en Burundi - samenbrengt om een milieumonitoringnetwerk in te voeren voor het water van het meer.

Tijdens de eerste fase van het project werden vier regionale laboratoria opgeknapt en uitgerust om de analyse van de waterkwaliteit te verbeteren, terwijl de methoden voor monitoring en gegevensverwerking werden geharmoniseerd. De afvalwaterzuiveringsinstallatie van Bujumbura in Burundi, de enige zuiveringsinfrastructuur van het Tanganyika-meer, werd versterkt en er is actie ondernomen om het beheer van vast afval in Kigoma, Tanzania, te verbeteren, waardoor de door de mens veroorzaakte vervuiling afneemt.

Voortbouwend op die vooruitgang is de tweede fase van het project bedoeld om die initiatieven uit te breiden en tegelijk hun wetenschappelijke dimensie te versterken. Het doel is om het meetnetwerk voor waterkwaliteit te optimaliseren door nieuwe milieumonitoringcentra op te zetten.



### Een internationale wetenschappelijke benadering

Het bewaken van een ecosysteem dat zo uitgestrekt en complex is als het Tanganyika-meer en Kivu-meer vereist diepgaande expertise en sterkere wetenschappelijke samenwerking. TAKIWAMA vertrouwt op een netwerk van onderzoekscentra en universiteiten, die lokale en internationale expertise combineren.

Naast de reeds bestaande samenwerkingsverbanden met instellingen en organisaties in de oeverlanden, steunt het project op een breed wetenschappelijk partnerschap; onder andere met het Gemeenschappelijk Centrum voor Onderzoek van de Europese Unie, de Universiteit van Luik, de Universiteit van Milaan-Bicocca, de Universiteit van Burundi en de Frankfurt Zoological Society.

Op COP29 kondigde het Waals Gewest zijn steun aan voor het behoud van de twee meren, met een financiering van 2 miljoen euro voor de bouw van twee milieu- en klimaatcontrolecentra in Nsumbu (Zambia) en Kipili (Tanzania). Tegelijkertijd wordt het netwerk van weerstations rond het meer uitgebreid en gemoderniseerd en wordt apparatuur aangeschaft om de biodiversiteit beter op te volgen.

### Beter begrijpen om beter te handelen

Geconfronteerd met de aanzienlijke stijging van het waterpeil van het meer - en de verwoestende gevolgen daarvan voor de bewoners, landbouwgebieden en infrastructuur - is het begrijpen van en anticiperen op die schommelingen een prioriteit om de bevolking en de omgeving beter te beschermen.

Enabel zal samenwerken met het Belgisch Nationaal Geografisch Instituut om de topografische netwerken van de oeverlanden te harmoniseren en de milieu-impact van overstromingen en bodemerrosie te analyseren. Die studies zullen het mogelijk maken om de risico's in te schatten en het overheidsbeleid te sturen om het behoud van de meren op lange termijn te garanderen.



In Kigoma, Tanzania, werken we samen met de lokale overheid om het beheer van vast afval te verbeteren en door de mens veroorzaakte vervuiling te verminderen. © Enabel

Er liggen nog veel uitdagingen voor ons, maar de opkomst van een stevig wetenschappelijk netwerk en de mobilisatie van lokale en internationale spelers zijn bemoedigend. Via zijn aanpak gebaseerd op wetenschap en internationale samenwerking, illustreert TAKIWAMA het belang van collectieve actie in het licht van klimaat- en milieu-uitdagingen.

Het laat zien dat voor het behoud van natuurlijke hulpbronnen een doeltreffende coördinatie nodig is tussen regeringen, de internationale wetenschappelijke gemeenschap en de lokale bevolking.

Bekijk de documentaire  
'The waters of Lake Tanganyika,  
an ecosystem under threat'  
op YouTube (in het Engels)



Vanaf 1 mei 2025 zal de documentaire ook beschikbaar zijn aan boord van Brussels Airlines.



*“Deze samenwerking met Enabel is volledig in lijn met onze missie om geografische gegevens en diensten van hoge kwaliteit beschikbaar te stellen om wereldwijde uitdagingen aan te gaan. Door mee te werken aan het TAKIWAMA-project delen we onze expertise over de grenzen heen en helpen we de capaciteit van lokale partners te versterken, met name op het gebied van geodesie.”*

**Ingrid Vanden Berghe**  
Administrateur-generaal van het Nationaal Geografisch Instituut



## Klimaat

# Een nieuw narratief: van hulp naar investering



**Joseph Nganga**  
Speciaal gezant van Mission 300

Joseph Nganga is speciaal gezant van Mission 300, een initiatief van de Wereldbank en de Afrikaanse Ontwikkelingsbank dat tot doel heeft om tegen 2030 zo'n 300 miljoen mensen in Sub-Saharaans Afrika toegang te bieden tot elektriciteit.

Hij is de vorige ondervoorzitter voor Afrika van de Global Energy Alliance for People and Planet, een sleutelfiguur in de energie- en klimaatsector in Afrika. Hij was CEO van de allereerste Afrikaanse klimaattop in 2023. Nganga is een overtuigd pleitbezorger voor duurzame investeringen met het oog op een klimaatpositieve ontwikkeling in Afrika.

In het volgend interview heeft hij het over de groeiende trend naar investeringen op lange termijn, over het belang van klimaatfinanciering en hoe partnerschappen, zoals die met België, het potentieel van Afrika kunnen ontgrendelen in energie, infrastructuur en groene industrialisatie.

### **Ontwikkelingshulp wordt wereldwijd meer en meer ter discussie gesteld.**

#### **Wat is daar volgens u de reden voor?**

Deze golf van veranderingen valt te verklaren door verschillende factoren. Veel overheden die internationale ontwikkeling financieren, worden geconfronteerd met enorme druk op hun begroting. Dan zijn er twee opties: ofwel verhoog je de belastingen - vaak niet aangewezen vanuit politiek standpunt - of je vermindert de uitgaven - waarbij op zoek wordt gegaan naar elementen waar het minst weerstand tegen is, zoals hulp aan het buitenland. Bovendien groeit het gevoel van donormoeheid. Er wordt al vele jaren hulp verleend, en mensen beginnen zich af te vragen wanneer de ontvangers zelf in hun noden zullen kunnen voorzien. Ten slotte is er ook de mondiale politieke context waarin staten steeds meer naar zichzelf kijken en ontwikkelingshulp minder aantrekkelijk wordt.

Maar er is misschien toch nog een voordeel aan de huidige crisis in de ontwikkelingshulp: het verplicht Afrikaanse landen om naar hun eigen capaciteiten

en talenten te kijken, en het is een kans voor de burgers om hun leiders verantwoordelijk te stellen. Ook de ontwikkelingsgemeenschap moet van de gelegenheid gebruikmaken om grondig na te denken over hoe ze te werk gaat. Als we ontwikkelingshulp echter abrupt stopzetten, lopen we het risico het kind met het badwater weg te gooien.

### **Hoe kunnen we in een veranderende internationale samenwerking overstappen van traditionele modellen naar een verhaal gebaseerd op meer gelijkheid en partnerschap dat de mondiale uitdagingen en opportuniteiten van vandaag weerspiegelt?**

Enabel heeft al heel vroeg het voortouw genomen om de internationale samenwerking opnieuw uit te vinden, door ervoor te zorgen dat er - naast de levensnoodzakelijke steun - ook gewerkt wordt aan partnerschappen op lange termijn die oplossingen bieden. De belangrijkste vraag is: hoe handelen we als echte partners, en niet volgens het traditionele schema ontvanger-weldoener? Werkelijke partnerschappen kunnen krachtige win-winkansen creëren. België, met zijn expertise in infrastructuur, scheepvaart en waterstof, is goed geplaatst om samen te werken met Afrikaanse landen zoals Sierra Leone, dat zich in die domeinen sterk aan het ontwikkelen is. De diepzeehavens van Sierra Leone, bijvoorbeeld, heeft het potentieel om een strategische hub in West-Afrika te worden. Dat potentieel ontgrendelen vereist echter technologie en financiering.

Het is daarbij onontbeerlijk om informatiekloven te overbruggen en de capaciteiten van België af te stemmen op de noden en de projecten in Sierra Leone die klaar zijn voor investeringen. De Port of Antwerp-Bruges geeft het goede voorbeeld, niet enkel in havenontwikke-

ling maar ook in efficiënt beheer, en zou een waardevolle partner kunnen zijn. Door een deel van het ontwikkelingsbudget vrij te maken voor de bouw van een groot infrastructuurproject in Sierra Leone, zou België kunnen helpen om kritieke tekorten in infrastructuur aan te pakken, economische groei te ondersteunen en werkgelegenheid te creëren. België van zijn kant zou expertise exporteren, rendement op investering krijgen en zijn banden met de regio versterken. Zo wordt het een werkelijk wederzijds voordelig partnerschap.

### **Op welke prioriteiten zouden Afrikaanse landen, vanuit Afrikaans standpunt, de nadruk moeten leggen om dit nieuwe verhaal vorm te geven en aan te sturen?**

Tijdens het 2025 SEforALL Global Forum in maart verwees minister-president van Barbados Mia Amor Mottley naar de sport cricket. Ze vertelde dat je moet spelen op het veld zoals het erbij ligt en niet moet beginnen vragen naar een beter terrein. Dat idee past binnen het verhaal van de Afrikaanse klimaattop, waarbij de nadruk werd gelegd op de nood voor Afrikaanse landen om te vertrekken vanuit hun eigen sterktes en middelen.

Afrikaanse overheden moeten aangeven dat ze willen innoveren en nadenken over hoe ze hun problemen kunnen oplossen en kansen kunnen grijpen. Daarbij moeten ook investeringen door Afrikanen zelf aangemoedigd worden. Er is namelijk steeds meer belangstelling om het eigen kapitaal en spaargeld in Afrika te gebruiken voor de financiering van infrastructuurprojecten.

Getuige daarvan zijn bijvoorbeeld de uitgifte van groene obligaties door Tanzania, het partnerschap tussen het Nigerian Sovereign Wealth Fund (NSIA)

en Africa 50 om te investeren in de elektriciteitssector in Nigeria. Er is de samenwerking tussen Nigeriaanse pensioenfondsen, onder leiding van Access ARM Pensions en ondersteund door Infracredit, om garanties voor risicoperking te verlenen aan de pensioenfondsen. Bovendien zorgt de methode van het tokeniseren ervoor dat lokale kleine beleggers ook de mogelijkheid krijgen om te investeren. Deze methode biedt meer garantie op transparantie en dus een betere toegang tot deze nieuwe financiële mechanismen, wat leidt tot brede participatie en vertrouwen.

Samenwerking over de grenzen heen en inter-Afrikaanse handel zijn ook van essentieel belang. Een van de belangrijkste agendapunten in de Dar es Salaam Declaration on Energy Access was het engagement van Afrikaanse presidenten om prioriteit te geven aan de ontwikkeling van regionale transmissielijnen. Die zorgen voor meer verbindingen over de grenzen heen tussen de verschillende stroomnetten in Afrika. Zo wordt vooruitgang geboekt op de doelstellingen van Mission 300.

Waarom is dat zo belangrijk? Afrikaanse landen hebben relatief kleine markten en de nutsbedrijven zijn grotendeels niet interessant voor de banken. Investeren op lange termijn houden risico's in als ze van slechts één nutsbedrijf in één land afhankelijk zijn. Onderlinge verbanden creëren tussen verschillende landen verlaagt het risico en zorgt voor grotere projecten die schaalvoordelen bieden. De onderlinge verbanden zorgen ook voor vermogensoptimalisatie: landen met overtollige stroomopwekking zoals Ethiopië verkopen het surplus aan landen met grote stroomtekorten zoals Zuid-Soedan. Dat helpt op zijn beurt dan weer om betaalbare elektrificatie mogelijk te maken, wat onontbeerlijk is om het potentieel van Afrika te ontgrendelen in minerale rijkdommen, groene industrieën met een hoge toegevoegde waarde en bredere economische groei.

Dankzij deze regionale integratie kunnen Afrikaanse landen samenwerken vanuit hun eigen sterktes. Op die manier versterken ze hun onderhandelingspositie, meer dan wanneer elk land op zijn eentje handelt.

### **Hoe kunnen we ervoor zorgen dat die gesprekken plaatsvinden en hoe brengen we de juiste spelers samen om ideeën om te zetten in investeringen?**

Voor echte economische transformatie moeten we klimaatpositieve en energie-investeringen koppelen aan industriële ontwikkeling. Tanzania is daar een goed voorbeeld van. Het land

wekt bijna twee gigawatt overtollige energie op en het beschikt over een van de grootste ijzerertsvoorraden ter wereld. In plaats van ruwe grondstoffen te exporteren zou het land kunnen investeren in smelterijen om groen staal te produceren. Dankzij de Europese verordening Carbon Border Adjustment Mechanism (CBAM) kunnen industriële producten met lage CO<sub>2</sub>-uitstoot zoals groen staal zeer waardevolle exportproducten worden. Strategische partnerschappen met Europese bedrijven en ondersteunende handelsovereenkomsten zouden dat idee tot werkelijkheid kunnen maken.

Daarbij moet een brug gelegd worden tussen verschillende sectoren: energie, mijnbouw, productie en handelsbeleid. Dat vergt sterke analytische vaardigheden en geïntegreerde data. Overheden beschikken echter vaak niet over de nodige technische capaciteit of worden overdonderd door de verschillende agenda's van donoren.

Er is dan ook nood aan een gecoördineerde aanpak onder leiding van het land. Een landenplatform biedt een oplossing door de overheid, investeerders, ontwikkelingspartners en internationale organisaties samen te brengen rond nationale prioriteiten. In een ideale wereld maken ze daarbij gebruik van gedeelde digitale tools voor betere samenwerking en besluitvorming, op basis van data. Het is cruciaal dat ministeries van Economie en Financiën vroeg in het proces betrokken worden. Zij beschikken namelijk over belangrijke hefboomen voor klimaatactie. Initiatieven zoals de Coalition of Finance Ministers for Climate Action, waarvan Oeganda en Nederland covoorzitters zijn, zijn van essentieel belang om klimaatdoelen te integreren in de economische planning.

Ik verwacht dat de Afrikaanse klimaat-top 2025 in Ethiopië zal helpen om vooruitgang te boeken op onze klimaatdoelstellingen. Tijdens de top in Nairobi werd 26 miljard dollar toegezegd. We moeten nu nagaan hoeveel er effectief werd betaald en onze verantwoordelijkheid opnemen.

Bovenop de middelen in Afrika hebben we mondiale partnerschappen nodig voor technologie en financiering om de klimaatverandering aan te pakken en tegelijk ontwikkeling te bevorderen. Het is essentieel om daarbij vooruitgang te boeken op de verklaring van Nairobi, om de tekorten en de schulden op de klimaatfinanciering aan te pakken. Ik hoop dat het voorstel aanslaat om het bbp te herbekijken rekening houdend met de minerale rijkdommen, om zo

leningen toe te staan voor infrastructuurinvesteringen.

In de nasleep van de Afrikaanse klimaat-top van 2023 zouden we stakeholders bijeen moeten brengen volgens het principe van *mutirão*, de Braziliaanse traditie van gemeenschappen die samenwerken naar een gemeenschappelijk doel, en dat toepassen op onze Afrikaanse klimaat-top. Door onze krachten te bundelen kunnen we de veranderingen teweegbrengen die nodig zijn om de klimaat- en energieambities van het continent te realiseren.

### **Welke rol ziet u weggelegd voor Enabel en Belgische spelers in de klimaat- en energietransitie?**

Ik geloof dat Enabel de grote trendverschuiving al geïntegreerd heeft, van traditionele ontwikkelingshulp naar eerlijker en duurzamer partnerschappen die een transformatie op lange termijn ondersteunen. Door zijn steun aan ministeries van Financiën, zoals in Mozambique, helpt Enabel overheden bij de integratie van klimaatprioriteiten in de nationale planning en de economische strategie. Dat soort ondersteuning versterkt het lokaal eigenaarschap. Dat is van cruciaal belang voor initiatieven zoals het landenplatform, waar coördinatie tussen publieke en private spelers belangrijk is om impact op schaal te verwezenlijken.

Als we echte investeringen willen aantrekken, moet aan de andere kant van de tafel, waar diegenen met kapitaal, technologie en infrastructuur zitten, de opportuniteit ook herkend worden. Daar kan Enabel een belangrijke rol als facilitator spelen. Het agentschap kan overheden helpen om investeringskansen te identificeren en vorm te geven, mogelijk via instrumenten of digitale tools die structuur brengen in projectgegevens en die de ideeën presenteren zodat ze Belgische en Europese spelers in de private sector aanspreken.

In de context van de Afrikaanse klimaat-top zou België waardevolle expertise in technologie en bedrijfsmodellen kunnen bieden. Als pleitbezorger van de Afrikaanse klimaat-top dit jaar zou Enabel ervoor kunnen zorgen dat het thema aan bod komt en tegelijk ook het potentieel van Afrika kunnen benadrukken. De bewustwording vergroten is essentieel. Daarom zouden we het rechtstreeks engagement kunnen vergemakkelijken tussen Belgische bedrijven en Afrikaanse stakeholders, via doelgerichte ontmoetingen en de ontwikkeling van concrete instrumenten, zoals MoU's, die geformaliseerd kunnen worden tijdens de top.

## Afrika en Europa verbinden

# Verbinden, ontsluiten, groeien: het belang van de strategische corridors in Afrika

Handelsbetrekkingen zijn van groot belang voor de concurrentiepositie van landen. Transportinfrastructuur is daarbij meer dan van logistiek belang: ze ligt aan de basis van de geopolitieke dynamiek en is van cruciaal belang voor de economische ontwikkeling van Afrika.

Daarom heeft de Europese Unie de Global Gateway gelanceerd, een investeringsplan dat tot 2027 zo'n 150 miljard euro wil vrijmaken voor duurzame transportinfrastructuur in Afrika. Transport is een van de prioriteiten van de Global Gateway. Enabel speelt een actieve rol in dit initiatief want het agentschap is betrokken bij de ontwikkeling van strategische transportcorridors, met name die van Cotonou-Niamey, Abidjan-Lagos, Abidjan-Ouagadougou en Dar es Salaam-Kigoma.

### Een gedeelde visie om Afrika en Europa te verbinden

Een strategische corridor is een belangrijke transportroute die productiecentra met afzetmarkten verbindt. Havens spelen hierbij een sleutelrol: 80% van de buitenlandse handel van Afrika verloopt via havens. Havens zijn een vitale toegangspoort voor de import en export van goederen en voor de economische ontsluiting van ingesloten landen, zoals die van de Sahel.

De corridor Cotonou-Niamey bijvoorbeeld verbindt de haven van Cotonou (in Benin) met de binnenlandse markten van de Sahel (Niger en Burkina Faso in het bijzonder). Er wonen zo'n 34 miljoen mensen langs de meer dan 1000 kilometer van dit wegennetwerk.

In de haven van Cotonou bouwt Enabel voort op zijn jarenlange werk met de havenautoriteiten: sinds 2018 begeleiden Enabel en de Port of Antwerp-Bruges een strategische modernisering van de haven, met investeringen in infrastructuur, een verbeterde concurrentiekracht en een professionalisering van de havenactiviteiten. Resultaat: tussen 2010 en 2019 werd er geïnvesteerd en groeide de goederenstroom in de haven van Cotonou met 45%. Zo kon de haven haar openbare rol waarmaken en werd bijvoorbeeld

milieueffectenmonitoring ingevoerd en verkreeg de haven het Ecoport-certificaat.

### Van Cotonou tot Dar es Salaam: havenefficiëntie en regionale ontsluiting

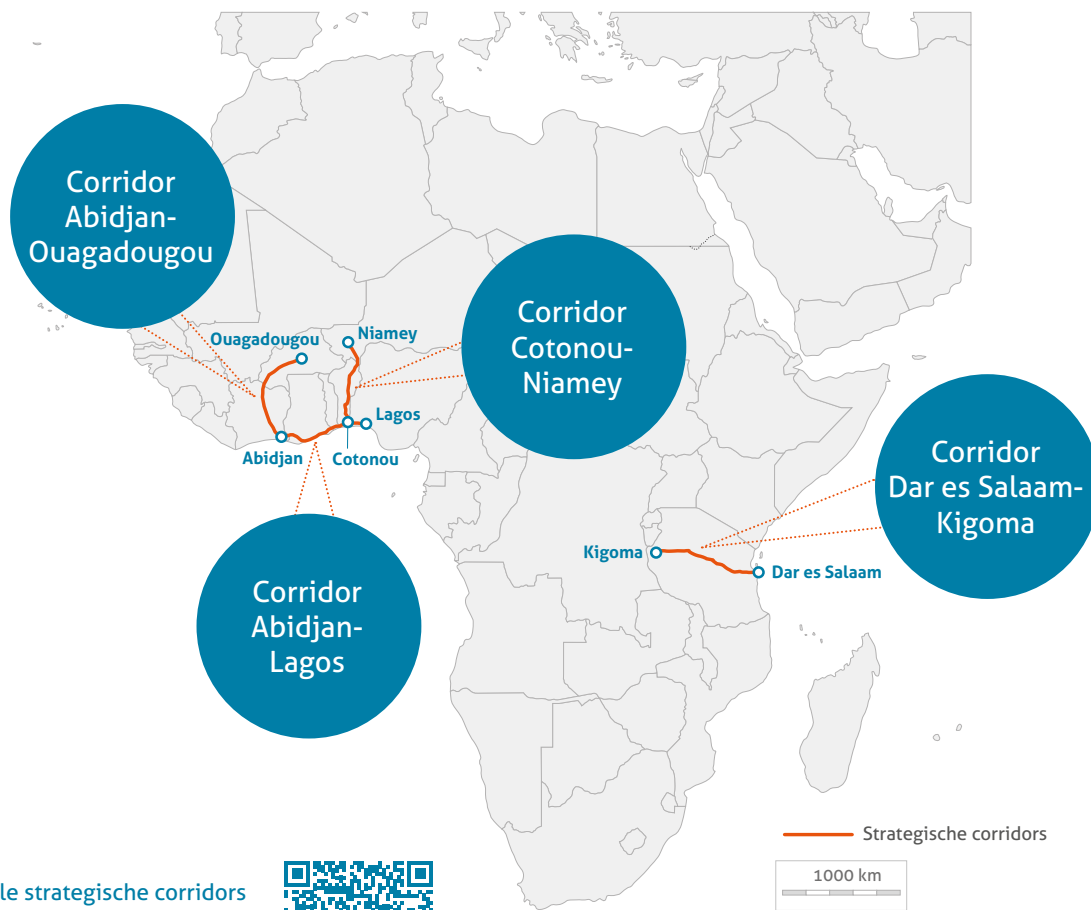
Via de Global Gateway blijft Enabel, in samenwerking met de Port of Antwerp-Bruges, TradeMark Africa en de Conferentie voor Handel en Ontwikkeling van de Verenigde Naties (UNCTAD), de Cotonou-Niamey-corridor ondersteunen. Zo wordt de weginfrastructuur veiliger, worden transportkosten verlaagd en wordt lokale werkgelegenheid gestimuleerd, omdat de lokale landbouwproductie zijn weg vindt naar regionale markten.

De effectiviteit van deze corridors hangt ook af van de harmonisatie van regelgeving en administratieve procedures: er worden aanzienlijke inspanningen geleverd om het transport binnen de haven van Cotonou vlotter te laten verlopen. Het harmoniseren van douaneregels op nationaal en regionaal niveau, het digitaliseren van douaneprocessen en het ondersteunen van de ontwikkeling van een droge haven\* buiten het havengebied zal het werk van havenmedewerkers vergemakkelijken en de veiligheid van de transportketen verbeteren.

Aan de andere kant van het continent maakt de corridor Dar es Salaam-Kigoma in Tanzania deel uit van een gelijkaardige dynamiek: samen met de Port of Antwerp-Bruges, TradeMark Africa en UN Habitat werkt Enabel aan verbeterde verwerking en doorvoer van goederen via de haven van Dar es Salaam. TradeMark Africa biedt ondersteuning van onschatbare waarde door douaneprocessen te digitaliseren en niet-tarifaire belemmeringen te beheren. Tot slot ondersteunt UN

\* | Een droge haven is een terminal in het binnenland die rechtstreeks via de weg of het spoor verbonden is met een zeehaven en die dienst doet als doorvoercentrum voor zeevracht naar bestemmingen in het binnenland.





Bekijk alle strategische corridors die door de Europese Commissie worden overwogen (in het Engels)



Deze kaart en de inhoud ervan vertegenwoordigen niet noodzakelijkerwijs het officiële standpunt van de Europese Unie, noch van Enabel.

Habitat in Dar es Salaam de ontwikkeling van elektrisch vervoer (bussen, tuk-tuk).

**Transport en ontwikkeling: hefboom voor een duurzame toekomst**

Strategische corridors zijn meer dan een logistiek en economisch initiatief. Ze zijn ook en vooral bedoeld om de zelfstandigheid en ondernemingszin bij de lokale bevolking te stimuleren: ondernemers, landbouwers en lokale gemeenschappen halen rechtstreeks voordeel uit de modernisering van de infrastructuur.

Door de betere verbindingen geven strategische corridors lokale gemeenschappen gemakkelijker toegang tot essentiële diensten zoals gezondheidszorg en onderwijs. Ook het personenvervoer verbetert

immers, vooral in plattelandsgebieden. Het openstellen van geïsoleerde gebieden versterkt de banden tussen gemeenschappen en vergemakkelijkt de regionale ontsluiting, wat bijdraagt aan stabiliteit en cohesie.

Ten slotte moeten strategische corridors vanwege de ecologische transitie milieuvriendelijke transportoplossingen aanreiken. Enabel stimuleert duurzame initiatieven met een beperkte milieu-impact en moedigt zo het gebruik van milieuvriendelijke vervoersmiddelen aan. Enabel promoot ook een ruimtelijke ordening die oog heeft voor de natuurlijke rijkdommen. Deze inspanningen zijn erop gericht om de gevolgen van klimaatverandering te beperken en tegelijkertijd aan een evenwichtige en veerkrachtige ontwikkeling te werken.

## Afrika en Europa verbinden

# De EU en Enabel: een strategisch partnerschap voor duurzame groei in Ivoorkust

Francesca Di Mauro, ambassadeur van de Europese Unie in Ivoorkust, bespreekt het belang van partnerschappen tussen de EU, haar lidstaten en Enabel voor een sterkere economie in Ivoorkust. Ze legt uit hoe de samenwerking duurzamere en inclusievere groei ondersteunen, in de cacao-industrie maar even goed via strategische corridors.

### Welke rol spelen de partnerschappen tussen de EU, de lidstaten en agentschappen zoals Enabel bij het versterken van de economie van Ivoorkust?

Met een bbp dat groeit met ongeveer 7% is Ivoorkust een van de grootste economieën in West-Afrika die de buurlanden vooruitstuwt en heel wat werknemers uit de subregio aantrekt.

Team Europe - de Europese Unie, haar lidstaten, hun ontwikkelingsagentschappen, ontwikkelingsbanken en de Europese Investeringsbank - is erg aanwezig in Ivoorkust.

Het team zorgt voor de succesvolle uitvoering van de Global Gateway-strategie: het investeringspakket dat de Europese Unie aanbiedt aan partnerlanden zoals Ivoorkust, met name in de klimaat-/energiesector en de transportsector met de strategische corridors, en ook voor de tewerkstelling van jongeren.

### Ivoorkust is de grootste cacao producent ter wereld. Hoe ondersteunen de EU en haar partners zoals Enabel de overgang naar een duurzamere en eerlijkere sector?

Met de Europese Green Deal, die sinds 2019 is ingevoerd, en met name met de Europese verordening omtrent ontbossing (EU Deforestation

Regulation of EUDR), ging de EU in Ivoorkust aan de slag voor een duurzamere cacao sector. Vanaf eind 2025 vereist de EUDR dat producten die uit het buitenland worden geïmporteerd, maar ook producten die in Europa worden geproduceerd, geen ontbossing veroorzaken en legaal geproduceerd werden. De EU helpt de Ivoiriaanse regering al een paar jaar om aan die eisen te voldoen.

De introductie van de Afrikaanse norm ARS 1000 voor duurzame cacao is hier een goed voorbeeld van. Die verzekert de geolokalisatie van cacao boeren, wat leidt tot de traceerbaarheid van cacao.

Via het Team Europe Sustainable Cocoa Initiative pakken we de drie elementen van duurzaamheid aan: het milieuaspect, door ontbossing tegen te gaan; het economische aspect, door producenten toegang te geven tot een waardig inkomen; en het sociale aspect, door alle vormen van kinderarbeid uit te bannen.

De duurzaamheidsaspecten worden op verschillende niveaus aangepakt. Op politiek niveau, tijdens de partnerschapsdialoog tussen de EU en Ivoorkust: eens per jaar ontmoeten we alle Europese ambassadeurs en de Ivoiriaanse autoriteiten voor een politieke dialoog over een aantal

onderwerpen, waaronder politiek, veiligheid en duurzaamheid.

We zetten ook al onze tools in. Begrotingssteun, bijvoorbeeld gekoppeld aan indicatoren voor toezichtsystemen, controle op ontbossing en controle op kinderarbeid.

Technische ondersteuning, onder andere door Enabel, die het probleem van waardige inkomens aanpakt. Enabel werkt rechtstreeks met de coöperaties om hun marketing, bedrijfsplannen en landbouwtechnieken te verbeteren. Het doel is dat ze zich beter organiseren en meer onderhandelingsmacht krijgen tegenover de inkopers van cacao. Want als coöperaties sterker zijn, kunnen ze beter onderhandelen en zo een eerlijke prijs en een waardig inkomen voor de werknemers verkrijgen.

Er lopen ook leningen, zoals die met de Europese Investeringsbank (met EU-garantie) voor herbebossing in Ivoorkust.

### Kunt u ons meer vertellen over de ontwikkeling en het belang van strategische corridors in Afrika?

We hebben tien strategische corridors geïdentificeerd in Sub-Sahara-Afrika,



**Francesca Di Mauro**  
Ambassadeur van de Europese Unie  
in Ivoorkust



Enabel ondersteunt cacaoöperaties om hun commerciële vaardigheden te versterken, landbouwpraktijken te verbeteren en duurzame, gediversifieerde productie te bevorderen. © Enabel - Samuel Poos

dat wil zeggen tien routes die we als strategisch beschouwen in termen van economisch belang en van verkeer tussen de EU en Afrika. Van die tien corridors lopen er drie door Abidjan: Abidjan-Lagos, Abidjan-Dakar en Abidjan-Ouagadougou.

Het doel van die corridors is natuurlijk tijd en kosten drukken in het vervoer van zowel goederen als personen. We willen ze ook verbeteren en zoveel mogelijk koolstofvrij maken, daarom steunen we ook maritieme en spoorcorridors.

Dat heeft natuurlijk een gunstig effect op consumenten: als de kosten dalen, dalen ook de prijzen van goederen. Lokale waardeketens ontwikkelen - bijvoorbeeld voor rijst - en de handel ervan in de rest van de regio vergemakkelijken is ook iets waar we naar streven.

#### **Welke concrete voordelen heeft dit project voor de lokale bevolking en bedrijven en voor de versterking van de regionale handel?**

Een concreet voorbeeld is Abidjan, een stad met 6 miljoen inwoners, waar veel verkeer is. We werken bijvoorbeeld aan stedelijke mobiliteit: met een ruimer aanbod openbare bussen gaat er minder tijd verloren in het verkeer. Dat zal niet alleen een

impact hebben op het welzijn van de mensen, in termen van reistijden en kosten, maar zorgt ook voor minder uitstoot van broeikasgassen en minder luchtvervuiling.

In het algemeen zal Enabel in de corridors activiteiten uitvoeren die gericht zijn op de regulering en vergemakkelijking van het transport: met andere woorden, het zal de beheersinstantie van de corridor (verdeeld over meerdere landen) ondersteunen bij de organisatie en identificatie van acties die de wachttijden aan grensposten kunnen helpen verminderen, of het standaardiseren van bepaalde procedures voor een vlottere doorvoer van goederen.

#### **Hoe ziet u de toekomst van het partnerschap tussen de EU en Enabel bij het nastreven van economische en sociale ontwikkeling in Ivoorkust?**

Het partnerschap tussen de EU en Enabel is in de loop der jaren aanzienlijk gegroeid. Op dit moment hebben we een portefeuille van in totaal 22 miljoen euro, waaronder het werk op het gebied van duurzame cacao en steun voor cacaoöperaties. We hebben ook initiatieven rond biomassa, d.w.z. de productie van hernieuwbare energie om te koken met schone energie.

Er is ook een zeer interessante component rond circulaire migratie: Enabel gaat op zoek naar ondernemers en werknemers van Ivoiriaanse bedrijven die stage willen lopen in België in vooraf geïdentificeerde Belgische bedrijven. Ze leren er marketingtechnieken, personeelsbeheer en bedrijfsplanning en keren daarna terug en brengen hun nieuwe kennis in de praktijk.

Het is een partnerschap dat bloeit en groeit. We kijken uit naar de verdere ontwikkeling ervan.



## Economische ontwikkeling

# Arbeidsmobiliteit en ondernemerschap: opstap voor de toekomst

In een wereld vol demografische uitdagingen draagt goed beheerde mobiliteit bij aan inclusieve groei en duurzame ontwikkeling. Met name arbeidsmobiliteit biedt kansen voor individuen, vooral jongeren, en draagt tegelijkertijd bij aan de sociaaleconomische ontwikkeling van de regio's van herkomst en bestemming.

### Global Skills Partnership

Voor arbeidsmobiliteit is het nodig het opleidingsaanbod te versterken zodat jongeren toegang krijgen tot de arbeidsmarkt. De door arbeidsmobiliteit verbeterde productiviteit van bedrijven laat dan weer toe werk te maken van waardig werken. Arbeidsmobiliteit moedigt economische spelers, waaronder openbare arbeidsbemiddelingsbureaus, ook aan om vraag en aanbod op de arbeidsmarkt met elkaar te verbinden.

Enabel ondersteunt daarom actoren die zich richten op opleiding, werkgelegenheid en ondernemerschap om internationale arbeidsmobiliteit op te nemen in hun bestaande aanpak. Onze activiteiten volgen het model van het Global Skills Partnership, een initiatief van het Center for Global Development. Die aanpak is afgestemd op zowel de behoeften van de arbeidsmarkten van de partnerlanden als die van de EU en promoot competentieontwikkeling binnen evenwichtige internationale partnerschappen.

### Ondernemersmobiliteit: synergie tussen bedrijven

Enabel is ervan overtuigd dat kleine en middelgrote ondernemingen de kern vormen van economische ontwikkeling en heeft daarom de "Pilots for Entrepreneurial Mobility" (PEM) gelanceerd. Die projecten hebben tot doel de Senegalese, Ivoriaanse en Belgische ecosystemen voor ondernemerschap te ondersteunen. Daartoe stimuleren ze het opzetten van partnerschappen waar bedrijven uit de drie landen baat bij hebben.

In het PEM Wecco'-project (dat gericht is op Senegalese ondernemers) en het PEM N'Zassa-project (dat gericht is op Ivoriaanse ondernemers) worden de geselecteerde

bedrijven ondersteund richting internationalisering via opleidingssessies, zakenreizen naar de EU en België in het bijzonder en gepersonaliseerde follow-up om partnerschappen te consolideren.

Tot nu toe werden ongeveer 60 partnerschappen gesmeed tussen Belgische ondernemers - waaronder ondernemers uit de Afrikaanse diaspora - en Senegalese en Ivoriaanse ondernemers. Deze partnerschappen hebben geleid tot de oprichting van nieuwe bedrijven (joint ventures), handelsrelaties (import/export) en technische partnerschappen (technologieoverdracht/uitwisseling).

In de gezondheidssector heeft het Belgische bedrijf Multi G bijvoorbeeld een overeenkomst getekend met het Senegalese medische bedrijf Askcare om gezondheidsposten in landelijke gebieden van Senegal te voorzien van een kant-en-klare oplossing voor de preventie van baarmoederhalskanker via grootschalige screening en preventieve behandeling.

Op het gebied van onderwijs en cultuur hebben de bedrijven Kanarimagik (Senegal) en Jeux d'Eden (België) een partnerschap gesloten om hun producten respectievelijk in België en Senegal op de markt te brengen. Ze kwamen ook overeen om in Dakar een centrum op te zetten voor opleidingen stripverhaal en animatiefilm.

Na een zakenreis naar België ondertekende Hans Compagnie een overeenkomst zakenbehartiging met het Belgische bedrijf D-Carbonize om Co2-voetafdrukdiensten aan te bieden aan bedrijven in voorkust.



Enabel ontwikkelt benaderingen die de vaardigheden van medewerkers evenals de openbare diensten voor opleiding, werkgelegenheid en ondernemerschap versterken. © Enabel

### **Arbeidsmobiliteit: de vraag op de arbeidsmarkt invullen**

Naast ondernemersmobiliteit die gericht is op het ondersteunen van de ontwikkeling van bedrijven en partnerschappen is arbeidsmobiliteit een andere belangrijke pijler van onze actie.

In Marokko, Tunesië en België stimuleert het THAMM-project (Towards a Holistic Approach to Labour Migration Governance) de samenwerking tussen openbare diensten voor arbeidsbemiddeling en beroepsopleiding en bedrijven in de drie landen in beroepen waar vraag naar is zoals ICT (informatie- en communicatietechnologieën), bouw en industrie.

Het gezamenlijke werk van de agentschappen in de drie landen leidde tot gemeenschappelijke instrumenten en werkmethoden om de vraag op de arbeidsmarkt en knelpuntberoepen beter te identificeren. Het aanbod van beroepsopleidingen is dus aangepast om de inzetbaarheid van mensen te verbeteren en tegelijkertijd internationale mobiliteit te vergemakkelijken. Het

afstemmen van opleidingen op de realiteit van de verschillende arbeidsmarkten versterkt deze mobiliteit nog meer.

Via het Waalse opleidings- en tewerkstellingsagentschap FOREM ondersteunen we ook opleidingsactoren zoals de OFPPT (Dienst beroepsopleiding en werkgelegenheidsbevordering) in Marokko en het ATFP (Agentschap voor beroepsopleiding) in Tunesië, om de kwaliteit van de opleidingen te verbeteren en ze in overeenstemming te brengen met de internationale normen.

Enabel kiest daarom voor een langetermijnaanpak door solide partnerschappen te ontwikkelen waarbij ook de diaspora betrokken zijn. Door arbeidsmobiliteit te faciliteren versterkt Enabel opleidings- en werkgelegenheidssystemen en creëert het duurzame banden tussen landen. Enabel draagt zo bij aan innovatieve internationale samenwerking en promoot de Belgische expertise op het internationale toneel.

## Economische ontwikkeling

# Partnerschappen met de private sector: katalysatoren voor duurzame verandering

**Bedrijven creëren meerwaarde en jobs. Ze zijn onmisbaar om 'ontwikkeling' mogelijk te maken en te versnellen. Daarom werkt Enabel in de partnerlanden samen met de overheden om het ondernemingsklimaat te verbeteren en een enabling environment voor de bedrijfswereld tot stand te brengen.**

Door de private sector en het economische ecosysteem te ondersteunen hebben ondernemers meer kans om van hun economische activiteit een succes te maken.

Maar Enabel focust ook op de Belgische, Europese en internationale private sector als leverancier van middelen en knowhow, via win-winpartnerships. Het agentschap wil de bedrijfswereld ertoe aanzetten om te investeren in waardevolle en doelgerichte partnerschappen, waar zowel de commerciële als de ontwikkelingsresultaten belangrijk zijn.

De bedrijfswereld kan op verschillende manieren bij internationale samenwerkingsprojecten betrokken worden. Enabel en de bedrijven spelen daarin elk hun eigen rol, samen met eventuele andere partners\* in een Team Belgium Approach.

Er zijn almaar meer bedrijven – kleine, middelgroten en grote – die van duurzaamheid een breekpunt maken. Niet om in de eerste plaats een groter marktaandeel te veroveren, maar wel om de geloofwaardigheid van de onderneming op lange termijn te vrijwaren. Omdat ze zich ervan bewust zijn dat ze zelf een rol spelen in de duurzame ontwikkeling van de samenleving.

### **Enabel als enabler, de bedrijven als investeerders**

Enabel kan eerst en vooral een centrale rol spelen bij het vergroten van de betrokkenheid van de private sector in partnerlanden door bij te dragen aan de verbetering van een ecosysteem waarin zakelijke en ontwikkelingsdoelen op elkaar kunnen worden afgestemd tot wederzijds voordeel. De private sector zelf en andere actoren dan Enabel binnen Team Belgium kunnen rechtstreekse financiële transacties aangaan met de sector (bv.

participaties nemen, schulden of garanties verstrekken). Enabel kan dan weer aanvullende activiteiten op zich nemen. Enabel kan bijvoorbeeld lokale partners in de landbouw versterken om hun activiteiten te verbeteren en op het niveau van de vereiste internationale normen te brengen. Enabel kan een gunstig klimaat scheppen voor internationale inkopers, leveranciers en investeerders, door lokale distributiesystemen te verbeteren om de import te vergemakkelijken of door toeleveringsketens te optimaliseren en de export te vergemakkelijken. Enabel kan ook lokale tekorten aan arbeidskrachten aanpakken via opleidingsprogramma's, het verbeteren van de ontwikkeling van lokale vaardigheden en andere activiteiten op het gebied van beroepsonderwijs en -opleiding ter ondersteuning van de betrokkenheid van de private sector. Deze samenwerkingen zijn ook mogelijk in het kader van het EU Global Gateway-initiatief.

### **Sourcing van innovatie via oproepen tot het indienen van voorstellen**

Enabel is op zoek naar innovatieve ideeën om problemen aan te pakken in verband met zeer uiteenlopende uitdagingen, variërend van klimaatverandering, menselijke mobiliteit en verstedelijking tot vrede en veiligheid en sociale en economische ongelijkheid. Enabel kan (deels terugbetaalbare) subsidies verstrekken die bedrijven stimuleren om te innoveren, kennis en R&D te delen en te investeren in ontwikkelingsgerichte initiatieven. Door gebruik te maken van de expertise en knowhow van de private sector en hun oplossingen die kunnen worden aangepast aan de lokale context, kunnen standaard ontwikkelingsfasen worden overgeslagen en worden geavanceerde technologieën of innovatieve benaderingen rechtstreeks toegepast.

\* | BIO, Credendo, Finexpo, Société Fédérale de Participations et d'Investissement (SFPI), Flanders Investment & Trade (FIT), Agence wallonne à l'Exportation et aux Investissements étrangers (AWEX), hub.brussels, Kamers van Koophandel.



### Filantropie en maatschappelijk verantwoord ondernemen als hefboom gebruiken

Enabel kan ook financiering ontvangen via bedrijfsfilantropie of programma's voor maatschappelijk verantwoord ondernemen (MVO). Deze donaties kunnen zowel bestaande als nieuwe projecten ondersteunen. Privébedrijven kunnen geld toewijzen aan Enabel voor initiatieven die overeenkomen met hun MVO-doelstellingen. Door deze MVO-activiteiten op te nemen in hun voornaamste bedrijfsactiviteiten, creëren Enabel en privébedrijven een duurzame en wederzijds voordelige relatie tussen samenwerkingsprojecten en zakelijke belangen.

#### IKIC.cool

In samenwerking met het innovatielab NIDO van de Federale Overheidsdienst Beleid en Ondersteuning (BOSA) lanceerde Enabel een oproep naar innovatieve ideeën om de zuivelsector in Niger en Mali te ondersteunen op het vlak van hygiëne- en kwaliteitsnormen en om de koude keten te versterken. Een jury selecteerde het experimentele voorstel van IKIC.cool, een Leuvense start-up die met een zogenaamde impact license\* een door Colruyt ontwikkelde koeltechnologie gebruikt om melk langer koel te houden tijdens het transport van de boerderij naar de opslagplaats.

**"Dankzij Enabel en het innovatielab NIDO kon IKIC Impact Ventures een kwalitatief pilootproject opzetten in Niger om onze innovatieve koudeketentechnologie voor melkophaling te demonstreren aan kleinschalige veehouders en hun federatie. Voor een Belgische start-up als IKIC is dit creatieve en flexibele partnerschap met Enabel essentieel in onze productstrategie en marktverkenning."** - William Leclef, hoofd Partnerschap - West-Afrika, IKIC.

\* | [www.impactlicensing.org](http://www.impactlicensing.org)

#### Waterleau

Het Project for Entrepreneurial Mobility (PEM-WECCO), gefinancierd door de EU en uitgevoerd door Enabel, richt zich erop de economische mobiliteit tussen België en Senegal te bevorderen. Door toedoen van PEM-WECCO heeft het Belgische watertechnologiebedrijf Waterleau een partnerschap gesloten met het Senegalese Wasser Aram, voor de uitrusting van een waterzuiveringsinstallatie in de stad Thiès.

#### Unbox

In Burundi heeft Unbox in samenwerking met Enabel een pilootproject voor digitale transacties zonder contant geld gelanceerd. Het doel is om lokale milieubewuste bedrijven veilige, naadloze en schaalbare financiële oplossingen te bieden, hun economische veerkracht te verbeteren en de financiële transparantie te vergroten.

#### Puratos

In Ivoorkust werkt Enabel samen met Puratos, een Belgische leverancier van industriële bakkerijproducten. In een door de EU gefinancierd project ondersteunt Enabel cacao telers en coöperaties om hun fermentatie- en droogcapaciteit te vergroten. Puratos investeert bovenop de oorspronkelijk geplande projectactiviteiten in cacaoverwerkingsmachines en opleiding om de impact te versterken en extra inkomsten te genereren, die dan weer worden herverdeeld zodat de levensomstandigheden van de cacao boeren verbeteren. Enabel biedt adviserende ondersteuning op het gebied van marketing, financiën en beheer en faciliteert fairtradecertificering om te voldoen aan de EU-regelgeving voor ontbossing, zodat de inkoop en import van cacao uit deze fermentatiecentra in overeenstemming is met de EU-regels.

**"We zijn trots op onze samenwerking met Enabel en ons netwerk van coöperaties om ons duurzame Cacao Trace-programma in Ivoorkust verder uit te breiden. Deze kwaliteitsgerichte aanpak creëert niet alleen meer waarde voor de boeren, maar ook voor onze klanten. De expertise van het lokale team van Enabel is hierbij onmisbaar."** - Raphael Audoin-Rouzeau, programmamanager Global Cacao Trace, Puratos.

#### De Gates Foundation

Het financiert Enabel om een project uit te voeren dat gericht is op het terugdringen van malaria in Afrika. Dit project, dat momenteel in Burundi en Niger loopt, richt zich op het verbeteren van gezondheidszorgcentra, het opschalen van effectieve instrumenten, het verbeteren van ziektesurveillance en het bevorderen van datagestuurde besluitvorming voor malariabestrijding.

## Gezondheid

# De Gates Foundation en Enabel engageren zich voor veerkrachtiger gezondheidssystemen

Malaria blijft wereldwijd een belangrijk gezondheidsprobleem, daarom bundelen de Gates Foundation en Enabel hun krachten om de uitroeiing ervan te versnellen. Gargee Ghosh, hoofd Global Policy & Advocacy bij de Gates Foundation, legt uit hoe de samenwerking gezondheidssystemen versterkt en innovatieve oplossingen bevordert.

### Waarom besloot de Gates Foundation samen te werken met Enabel in de strijd tegen malaria?

Om wereldwijd de gezondheid te verbeteren en de ziektelast te verminderen wil de Gates Foundation de ontdekking en ontwikkeling van levensreddende middelen versnellen. Daarbij spitsen we toe op gebieden waar de last en de verwaarlozing maar ook het potentieel voor impact hoog zijn, vooral in ontwikkelingslanden.

We zijn er namelijk van overtuigd dat alle mensen, ook in achtergestelde gemeenschappen over de hele wereld, een gezond en productief leven moeten kunnen leiden. We doen dit werk overal met partners. We werkten al samen met de Belgische overheid aan de uitroeiing van de slaapziekte in de Democratische Republiek Congo. Daarop hebben we verdere samenwerking verkend. We zagen een kans om de inspanningen van de Belgische overheid en Enabel om gezondheidssystemen te versterken te combineren met onze inspanningen op het gebied van malaria

Voor de uitroeiing van malaria zijn sterke gezondheidssystemen nodig die toegang tot goede zorg garanderen. En

malaria onder controle krijgen, waardoor de druk op gezondheidsfaciliteiten afneemt, heeft dan weer een positief effect op de gezondheidssystemen. In sommige regio's is meer dan 50% van de medische consulten te wijten aan malaria. Enabel was een aantrekkelijke partner voor de stichting dankzij zijn expertise ter plaatse en zijn sterke relaties met partneroverheden.

### Kan u een overzicht geven van de belangrijkste resultaten van ons partnerschap in Niger en Burundi? Wat waren volgens u de meest invloedrijke activiteiten?

Systemen versterken kost tijd, dus het is nog te vroeg om de volledige impact van ons partnerschap te zien. De effecten op malaria zullen duidelijker worden zodra het programma volledig operationeel is. We zien echter al aanzienlijke vooruitgang in de stappenplannen voor de landen met het oog op financieringsaanvragen bij het Wereldfonds ter bestrijding van aids, tuberculose en malaria, waarvoor Enabel ondersteuning biedt aan het malariaprogramma. Daarnaast is er een boeiende samenwerking tussen Enabel en Audere op het gebied van digitale gezondheid, en ook de samenwerking tussen Enabel en Bluesquare op het

gebied van malariabewaking is veelbelovend.

### Welke rol kan Enabel spelen binnen de prioriteiten van de Gates Foundation en de uitroeiing van malaria?

De expertise en aanwezigheid van Enabel in het land zijn van onschatbare waarde bij het opbouwen van sterkere gezondheidssystemen, samen met en ter ondersteuning van overheden waar malaria veel voorkomt. Dat is cruciaal in de bredere inspanning tot uitroeiing van malaria op lange termijn. De operationele capaciteit en expertise ter plaatse van Enabel en de betrokkenheid van belanghebbenden sluiten aan bij de prioriteiten van de stichting en zorgen ervoor dat projecten contextueel relevant zijn en doeltreffend worden uitgevoerd.

### We werken ook samen met Bluesquare, een Belgisch bedrijf gespecialiseerd in innovatieve gezondheidsinformatie-systemen, om het toezicht op malaria te versterken. Hoe zal de rol van publiek-private partnerschappen in de internationale ontwikkelingssector volgens u evolueren?

De private sector is een belangrijke speler op het gebied van wereldwijde gezondheid en ontwikkeling. De uit-



**Gargee Ghosh**  
Hoofd Global Policy & Advocacy bij  
de Gates Foundation

eenlopende partners bieden specifieke expertise en stimuleren innovatie. Het specifieke werk van Bluesquare op het gebied van gegevensbeheer, -integratie en -visualisatie, in combinatie met zijn innovatieve aanpak voor gegevensverzameling uit campagnes en routinesystemen, is hier een goed voorbeeld van. Publiek-private partnerschappen stellen ons in staat om de sterke punten van beide sectoren te benutten op basis van gedeelde waarden, waardoor innovatie, efficiëntie en duurzaamheid in internationale ontwikkelingsinspanningen worden bevorderd. Deze partnerschappen worden steeds belangrijker in een veranderend ontwikkelingslandschap. De publieke en filantropische sector zijn in staat om projecten en investeringen minder risicovol te maken en bevorderen zo de betrokkenheid van de private sector in contexten met lage inkomens die voorheen misschien als te riskant werden beschouwd.

**Welke rol spelen filantropie en organisaties zoals de Gates Foundation bij het bevorderen van een empirisch onderbouwd gendergelijkheidsbeleid?**

Systeemverandering vereist dat veel mensen samenwerken en middelen en expertise bundelen om de meest dringende problemen op het gebied van gezondheid en ontwikkeling op te lossen, waaronder genderongelijkheid. We weten dat genderongelijkheid niet alleen vrouwen en meisjes beperkt, maar ook mannen en jongens, waardoor vooruitgang en economische

groei worden belemmerd. Filantropie bevindt zich in een unieke positie om vooruitgang te boeken op het gebied van gendergelijkheid door ondergefinancierde domeinen te financieren zoals gegevensverzameling, het verstrekken van noodzakelijke investeringsmiddelen en het nemen van risico's die de private sector of de overheid misschien niet zouden kunnen nemen. De Gates Foundation investeert in vrouwen en meisjes op gebieden die de meeste resultaten opleveren en gendergelijkheid bevorderen: toegang tot kapitaal, uitbreiding van de zorgmogelijkheden voor werkende ouders en ondersteuning van de gezondheid van vrouwen, waaronder toegang tot voorbehoedsmiddelen. We fungeren als katalysator. We werken samen met overheden, multilaterale organisaties en de private sector en ontdekken wat werkt en schalen dat dan op. Door empirisch onderbouwd beleid te bevorderen, willen we blijvende, systematische veranderingen creëren die gendergelijkheid bevorderen.

**De Gates Foundation heeft een voortrekkersrol gespeeld op het gebied van wereldwijde gezondheidsinitiatieven. Waarin onderscheidt uw aanpak zich volgens u? Hoe beïnvloeden de visie en inzet van de stichting om malaria uit te roeien wereldwijde inspanningen en partnerschappen zoals de onze?**

De aanpak van de Gates Foundation voor wereldwijde gezondheidsinitiatieven is gebaseerd op ervaring,

samenwerking en impactgerichte oplossingen. Wat ons echt onderscheidt, is onze niet aflatende inzet om enkele van 's werelds meest complexe gezondheidsproblemen, zoals malaria, aan te pakken door middel van innovatie en partnerschap.

We laten ons ook leiden door de overtuiging dat elk leven dezelfde waarde heeft en dat overleven niet zou moeten afhangen van waar je geboren bent. Malaria uitroeien is een kwestie van rechtvaardigheid. De helft van de wereld heeft malaria uitgeroeid en verschillende regio's staan op het punt om dat ook te doen (Europa, Centraal-Amerika, de Mekongregio). Het zou volstrekt onrechtvaardig zijn om te zeggen dat we deze ziekte niet hoeven uitroeien in de rest van de wereld. We hopen dat anderen geïnspireerd raken door partnerschappen zoals de onze en zich bij ons aansluiten.

**Wat zijn toekomstige samenwerkingsmogelijkheden tussen onze twee organisaties?**

We hopen dat we onze samenwerking op het gebied van malaria verder kunnen uitbreiden, ons al lang bestaande partnerschap op het gebied van slaapziekte kunnen voortzetten, andere infectieziekten kunnen aanpakken en samen kunnen werken aan een rechtvaardige toegang tot kwaliteitsvolle gezondheidsproducten. Door onze expertise en middelen samen in te zetten hebben we een grotere impact dan wanneer we apart zouden werken.



## Gezondheid

# Een belangrijke mijlpaal voor de medicijnproductie in Senegal

De COVID-19-pandemie heeft grote ongelijkheden in de wereldwijde toegang tot geneesmiddelen en vaccins aan het licht gebracht. Ze benadrukte de noodzaak voor Afrika om de eigen farmaceutische productiecapaciteit te versterken.

Unie een ambitieus doel gesteld: tegen 2040 moet Afrika 60% van zijn vaccinbehoeften lokaal produceren.

Enabel en het Team Europe Initiative on Manufacturing and Access to Vaccines, Medicines and Health Technologies in Africa (MAV+) ondersteunen Senegal in die doelstelling. In december 2024 heeft Senegal met succes het maturiteitsniveau 3 bereikt op het gebied van geneesmiddelen- en vaccinregelgeving.

### De farmaceutische sector in Senegal versterken

Maturiteitsniveau 3, een medische benchmark beoordeeld door de Wereldgezondheidsorganisatie (WHO), geeft aan dat een land beschikt over internationaal erkende goed functionerende en stabiele processen die ervoor zorgen dat geneesmiddelen en vaccins voldoen aan hoge kwaliteitsnormen. Dit vergroot het vermogen van een land om een veilige en doeltreffende farmaceutische productie te ontwikkelen en stimuleert lokale en internationale investeringen.

Sinds 2021 ondersteunt Enabel de inspanningen van Senegal om de gelijke toegang tot kwalitatieve geneesmiddelen en vaccins te verbeteren, met een focus op de versterking van het gezondheidszorgsysteem. Dat doet het via een project van 4 miljoen euro dat gefinancierd wordt door België. Enabel ondersteunde een van de belangrijkste nationale hervormingen: de oprichting van de Senegalese farmaceutische regelgevende autoriteit (ARP) in 2022.

Met de steun van de WHO, GIZ, Expertise France en Enabel – om slechts enkele partners te noemen – kon de ARP regelgeving en procedures verder ontwikkelen, de capaciteiten van haar personeel versterken en regelgevende

activiteiten uitvoeren, zoals inspectie, markttoezicht en geneesmiddelenbewaking.

De inspanningen maken deel uit van een breder engagement van het MAV+ Team Europe Initiative. MAV+ ondersteunt sinds 2021 de ambities van de Afrikaanse Unie om de lokale productie van vaccins en gezondheidsproducten op te zetten en het farmaceutische ecosysteem op het continent te versterken. Het initiatief wordt voornamelijk gefinancierd door de Europese Unie, België, Frankrijk, Duitsland en de Europese Investeringsbank. Het gaat samen om een budget van 1,9 miljard euro.

Via mentoring, stages in België en technische assistentie promoot Enabel ook een Team Belgium-aanpak in het land met de expertise van Quamed (een Belgische ngo die bijdraagt tot een betere toegang tot kwaliteitsvolle geneesmiddelen), het Federaal Agentschap voor Geneesmiddelen en Gezondheidsproducten en Sciensano.

Dankzij de Europese inspanningen werd de benchmark maturiteitsniveau 3 bereikt. Maar dat was niet alles. Ook de bouw van de MADIBA-vaccinproductiefaciliteit in het Instituut Pasteur in Dakar werd gesteund met een budget van 86,8 miljoen euro, evenals een nieuwe productiefaciliteit voor gele-koortsvaccins met een budget van 7,5 miljoen euro. Zo wordt Senegal een regionale hub voor de productie van vaccins, vermindert de afhankelijkheid van het land van import en verbetert de toegang van de bevolking tot gezondheidsproducten van hoge kwaliteit.

### Tonen hoe het verder moet

Meer dan een technische mijlpaal betekent het bereiken van maturiteitsniveau 3 een nieuwe stap in de richting van zelfvoorziening voor de Senegalese gezondheidszorgsector. Met sterkere regelgevende systemen zijn medicijnen en vaccins toegankelijker, betaalbaarder en veiliger. Investerings in lokale productie worden vergemakkelijkt door een doeltreffende en erkende nationale regelgevende instantie. Het vermogen van het land om gezondheidsproducten snel goed te keuren en ze te controleren zal leiden tot snellere reactie om de volksgezondheid te beschermen en tot een betere beheersing van de medicijnkosten.

In de toekomst wil Senegal zijn maturiteitsniveau 3 behouden en evolueren naar maturiteitsniveau 4 en zijn rol als farmaceutische leider in de regio en daarbuiten consolideren. Enabel blijft zich inzetten om die inspanningen te ondersteunen en ervoor te zorgen dat de Senegalese farmaceutische sector blijft groeien en innoveren met een sterk lokaal ecosysteem ten voordele van de bevolking, met inbegrip van de meest kwetsbare bevolkingsgroepen. Daarbij denken we ook aan steun voor de ontwikkeling van expertise via een masterprogramma in farmaceutische regelgeving en een nieuw masterprogramma in biotechnologie.



## Landbouw

# De transformatie van voedselsystemen

Een hulpmiddel in de strijd tegen honger en ongelijkheid.

Het wereldwijde voedselsysteem bevindt zich op een kritiek punt en staat voor enorme uitdagingen. Er wordt nog steeds honger geleden, ecosystemen gaan achteruit en sociaaleconomische verschillen worden steeds groter. De roep om fundamentele verandering is dan ook nog nooit zo dringend geweest. Enabel heeft uitgebreide expertise op het gebied van de transformatie van voedselsystemen. Het doel daarbij is veerkrachtige, inclusieve en duurzame voedselsystemen op te bouwen. Om er meer over te weten te komen en om te ontdekken hoe Enabel die uitdagingen aanpakt, spraken we met Sofie Van Waeyenberge, coördinator landbouw en voedselsystemen bij Enabel.

### **Enabel ondersteunt de transformatie van het voedselsysteem. Maar waarom moeten voedselsystemen veranderen?**

Zoals António Guterres, secretaris-generaal van de VN, verklaarde op de Food Systems Summit in 2021: onze voedselsystemen zijn kapot en Afrika dreigt het eerste slachtoffer te worden. In 2023 leden tussen de 713 en 757 miljoen mensen honger – één op de 11 mensen wereldwijd en één op de vijf in Afrika. Factoren zoals Covid-19, klimaatverandering en conflicten, zoals de oorlog tussen Oekraïne en Rusland, hebben de voedselonze-kerheid wereldwijd doen toenemen. 2,33 miljard mensen ondervinden de gevolgen daarvan. 58% van de Afrikanen heeft te maken met matige of ernstige voedselonze-kerheid – bijna

het dubbele van het wereldwijde gemiddelde.

Bovendien hebben de huidige voedsel- en landbouwsystemen een negatieve invloed op het milieu, met aantasting van land, water en ecosystemen, hoge uitstoot van broeikasgassen en verlies van biodiversiteit. Die systemen zijn ook kwetsbaar voor de gevolgen van klimaatverandering, zoals extreme weersomstandigheden. Tot slot worden de wereldwijde voedselketens vaak gekenmerkt door grote sociaaleconomische ongelijkheden, waardoor het steeds moeilijker wordt voor de 2,3 miljard kleine boeren om op een fatsoenlijke manier in hun levensonderhoud te voorzien via de huidige voedselsystemen.

De transformatie van voedselsystemen staat overal ter wereld op de agenda. De EU heeft een specifieke "van boer tot bord"-strategie die deel uitmaakt van de Green Deal. Het doel is om het huidige Europese voedselsysteem duurzamer te maken. Verder heeft de Afrikaanse Unie onlangs de Kampala-verklaring over het opbouwen van veerkrachtige en duurzame landbouw- en voedselsystemen in Afrika aangenomen. Die sluit aan bij de Agenda 2063 van de Afrikaanse Unie.

### **Hoe definieert Enabel het concept van duurzame voedselsystemen en hoe past het dit toe?**

Als we het hebben over een voedselsysteem, houden we rekening met alle elementen en activiteiten die te maken



**Sofie Van Waeyenberge**

Coördinator landbouw en voedselsystemen bij Enabel

hebben met landbouwproductie, voedselverwerking en -distributie, tot aan de bereiding en consumptie van voedsel. We houden daarbij rekening met de 3 gewenste resultaten met betrekking tot mensen, planeet en welvaart. Dat betekent dat we ervoor zorgen dat het systeem gezond en voldoende voedsel biedt dat voor iedereen toegankelijk is, dat het voedsel op een milieuvriendelijke en klimaatbestendige manier wordt geproduceerd, en ten slotte dat de overgang naar duurzame systemen rechtvaardig is. Dat doen we door het inkomen te verbeteren en fatsoenlijke banen te creëren voor de meest gemarginaliseerde groepen in het voedselsysteem, zoals kleine boerenproducenten, maar ook jongeren en vrouwen die actief zijn in activiteiten op en buiten de boerderij.

### **Kun je enkele voorbeelden van projecten geven?**

Enabel ondersteunt de overgang naar duurzamere voedselsystemen in ongeveer 15 landen. In Burundi verbeteren we bijvoorbeeld de productiviteit van verschillende gewassen zoals maïs, rijst, bananen en groenten dankzij klimaatbestendige praktijken en goed waterbeheer om zo de voedselzekerheid te verbeteren. Door boerenorganisaties te versterken op het gebied van kwaliteitsbeheer, opslag en verkoop, krijgen ze betere toegang tot markten en verhogen hun inkomsten. Het aanleggen van voedsel- en gezondheidscentra dient ook educatieve doeleinden en helpt om te leren over gezonde en evenwichtige voeding.





In Benin heeft ons werk bijgedragen aan de verbeterde productie van cashewnoten. Samen met Colruyt stellen we er de toekomst van de sector veilig. © Enabel

In een project over agro-ecologische innovatie in Benin hebben we onderzoek gesteund naar klimaatbestendige praktijken en het verminderen van het gebruik van chemische meststoffen in de rijst- en groenteproductie. Het onderzoek werd gekoppeld aan landbouwadviesdiensten voor boeren om klimaatbestendige en duurzame praktijken te stimuleren. Dat gebeurde in samenwerking met lokale universiteiten en Belgische universiteiten zoals de Universiteit van Luik en de Katholieke Universiteit Leuven.

**Hoe versterken partnerschappen de inspanningen van Enabel op het gebied van duurzame voedselsystemen? Zijn er bepaalde initiatieven die je in de spotlights wil zetten?**

Innovatie is essentieel om de transformatie van voedselsystemen te versnellen. En daarom zijn partnerschappen met innovatieve actoren, of het nu onderzoekers of innovatieve ondernemingen zijn, erg belangrijk. In België hebben we bijvoorbeeld onlangs een partnerschap gesloten met de Plantentuin Meise, die een gerenommeerde expertise heeft op het gebied van

plantkunde en biodiversiteit en die ook een groot netwerk van partners heeft, bijvoorbeeld in de DRC en Burundi. Daarnaast kunnen andere actoren, zoals het Federaal Agentschap voor de Veiligheid van de Voedselketen (FAVV), zeer specifieke expertise leveren waar in onze partnerlanden veel vraag naar is om de kwaliteit en veiligheid van het geproduceerde voedsel te verbeteren. Het verminderen van verlies na de oogst en het recyclen van landbouw- en voedselafval is ook een belangrijk thema waar we met verschillende actoren aan hebben gewerkt.

In de privésector zijn we trots op onze samenwerking met Colruyt om duurzame en inclusieve voedselketens te creëren. We hebben bijvoorbeeld kwaliteitsvolle productie, opslag en verpakking van dadels in Marokko ondersteund. Een ander voorbeeld is onze samenwerking in Benin waar we de productie van cashewnoten hebben verbeterd en commerciële relaties met boerenorganisaties hebben vergemakkelijkt. Het resultaat is de levering van wel 1.950 ton cashewnoten per jaar aan Colruyt.

We zijn ook trots op onze samenwerking met Puratos, een Belgische leverancier van industriële bakkerijproducten, in een door de EU gefinancierd project in Ivoorkust. Daar bieden we ondersteuning aan de coöperaties en de cacaotelers. In het kader van dit partnerschap worden coöperaties geholpen om hun fermentatie- en droogcapaciteit te verhogen in een win-win benadering via een co-investering van Puratos in onze projectactiviteiten. Dit hefboomeffect van Puratos verhoogt de impact en leidt tot hogere inkomsten, die dan weer worden herverdeeld zodat de levensomstandigheden van de cacaoboeren verbeteren. Enabel leverde de consultancyondersteuning die nodig was om de relaties en het vertrouwen tussen partners te consolideren en de werking en duurzaamheid van de keten te garanderen.

**Nog een laatste woord?**

Ja, laten we niet vergeten dat we allemaal kunnen bijdragen aan duurzamere voedselsystemen door meer aandacht te besteden aan welk voedsel we kopen en consumeren en hoe ons voedsel wordt geproduceerd.

# Operaties

## Consolidatie en diversificatie

In 2024 gaan zeven nieuwe landenprogramma's van de Belgische gouvernementele samenwerking effectief van start. Enabel opent een kantoor in Kiev om het BE-Relieve-programma voor de wederopbouw van Oekraïne op te volgen. Het agentschap blijft ook verder diversifiëren en voegt nieuwe opdrachtgevers toe aan zijn bestaande klantenportefeuille.

### Landenprogramma's

In 2024 worden zeven samenwerkingsprogramma's opgestart voor de komende vier tot vijf jaar. Het betreft programma's in Burkina Faso (34,5 miljoen euro), Benin (40 miljoen euro), Guinee (34,5 miljoen euro), Burundi (75 miljoen euro), Senegal (40 miljoen euro), Marokko (30 miljoen euro) en Rwanda (95 miljoen euro). De samenwerkingsprogramma's zijn gericht op landbouw, voedselzekerheid, de toegang tot gezondheidszorg en onderwijs, en op seksuele en reproductieve rechten. Ze besteden bijzondere aandacht aan kwetsbare doelgroepen, vooral jongeren en vrouwen.

### Rwanda

Aansluitend bij de beslissing van Rwanda van 17 maart 2025 om de diplomatieke betrekkingen met België te verbreken, werd door beide landen beslist om de bilaterale programma's stop te zetten (het gouvernementele samenwerkingsprogramma 2024-2029 alsook de Rwandese component van de regionale portefeuille sociale bescherming/waardig werk 2022-2026).

Deze stopzetting betekent het einde van meerdere projecten tegen juni 2025, met ook directe impact op het personeel bij de verschillende partners en bij Enabel.

Bij het ter perse gaan van dit activiteitenverslag is nog niet helemaal duidelijk wat de volledige impact is voor de werking van Enabel in Rwanda.

### Mozambique

In juni 2024 wordt het 'Debt for Climate Swap' (D4CS) toegevoegd aan het samenwerkingsprogramma met Mozambique. Dat initiatief is bedoeld om een deel van de uitstaande staatsschuld tussen België en Mozambique kwijt te schelden op voorwaarde dat Mozambique voor de tegenwaarde in de lokale munt projecten rond klimaatverandering financiert. Uit deze eerste ervaring worden lessen getrokken om soortgelijke initiatieven in de toekomst op te zetten.

### Sahel

In 2024 besluit de minister van Ontwikkelingssamenwerking een budget vrij te maken voor een thematisch initiatief in de Sahel: 'Inclusion et résilience des personnes vulnérables affectées par la crise de déplacement au Sahel' (Inclusie en veerkracht van kwetsbare mensen die getroffen zijn door de migratiecrisis in de Sahel), dat gericht is op Mali, Burkina Faso en Niger. Enabel heeft een programma geformuleerd dat wil helpen bijdragen aan de bestrijding van de diepere oorzaken van gedwongen migratie, het bevorderen en ondersteunen van goed migratiebeheer, en de bescherming van migranten en intern ontheemden. Deze aanpak sluit aan bij de strategische nota over migratie en ontwikkeling. De ondertekening van het programma zal beslist worden in 2025.

### Midden-Oosten

Het aanvullende budget van 5 miljoen euro voor de Palestijnse gebieden is een belangrijk signaal dat België de Palestijnse Autoriteit wil ondersteunen bij 'state-building'. Het is de bedoeling om de Palestijnse Autoriteit via een multi-donorfonds te ondersteunen voor de uitvoering van het nationale strategische plan voor de onderwijssector 2025-2027. Het samenwerkingsakkoord tussen de internationale actoren en de Palestijnse Autoriteit is begin 2025 ondertekend.

### Oekraïne

In 2024 keurt de ministerraad het nieuwe BE-Relieve-programma voor Oekraïne goed. Een belangrijke mijlpaal voor Enabel in het kader van dat programma is de opening van een Enabel-kantoor in Kiev. BE-Relieve ondersteunt de groene wederopbouw en het herstel van Oekraïne, specifiek in de gezondheidszorg, het onderwijs en de energievoorziening, en vergemakkelijkt de weg naar toetreding tot de EU. BE-Relieve is gericht op de behoeften van de bewoners in de regio's Kiev en Chernihiv en draagt bij aan het creëren van een gunstig klimaat voor de terugkeer van ontheemde mensen. De vraaggestuurde en flexibele aanpak zorgt ervoor dat er kan worden ingespeeld op de veranderende context en de uitdagingen van een land in oorlog. In de laatste maanden van 2024 worden al dringende wintermaatregelen geïmplementeerd om de toegang tot energie veilig te stellen.

### Diversificatie voor meer impact

Enabel gaat actief op zoek naar Europese en internationale financiële partners om zijn klantenportefeuille te diversifiëren. Op deze manier kan het agentschap de Belgische gouvernementele samenwerking consolideren en het Belgische buitenlandse beleid versterken. Een brede portefeuille stelt Enabel in staat om de Belgische expertise van overheidsdiensten, organisaties en bedrijven ten dienste te stellen van de partners in het buitenland, onder meer in de Global Gateway-strategie van de EU. In de uitvoering van deze projecten wordt vaak samengewerkt met agentschappen van de Europese lidstaten in het kader van Team Europe Initiatives (Expertise France, GIZ, ESTDEV, EDUFI Finland), van de VN (IOM, UNIDO, UN Habitat), en andere (Trade Mark Africa).

In 2024 heeft Enabel zijn internationale samenwerking met verschillende financiële partners uitgebreid. 83% van de in 2024 ondertekende financieringen

voor projecten in partnerschap met Europese en internationale donoren is complementair aan de opdrachten van openbare dienst die de Belgische Staat aan Enabel heeft toevertrouwd.

In het kader van ons partnerschap met de EU en de Team Europe Initiatives werden 28 contracten voor een totaal van 219 miljoen euro met de EU ondertekend. De EU erkent Enabel als een belangrijk agentschap voor de uitvoering van het beleid, wat de groeiende invloed van België op het internationale toneel bevestigt. Toch blijft diversificatie van de financiering een prioriteit. Enabel ondertekende zes contracten met nieuwe opdrachtgevers, goed voor 72 miljoen euro of 25% van het totaal: AFD, International Fund for Agricultural Development (IFAD), de Mitigation Action Facility, Central African Forest Initiative (CAFI), Vlaanderen, en het Internationaal Agentschap voor Atoomenergie (IAEA).

### Enabels financiële partners

- België
- Europese Unie
- Agence française de développement (AFD)
- Nederland
- Luxemburg
- Swedish International Development Cooperation Agency (SIDA)
- Green Climate Fund (GCF)
- Central African Forest initiative (CAFI)
- Mitigation Action Facility (voorheen NAMA Facility)
- International Fund for Agricultural Development (IFAD)
- Gates Foundation
- Vlaanderen
- Brussels Hoofdstedelijk Gewest
- Waals Gewest
- International Centre for Migration Policy Development (ICMPD)
- International Atomic Energy Agency (IAEA)



# Organisatie



## NV van publiek recht

Enabel is een naamloze vennootschap van publiek recht met sociaal oogmerk, opgericht bij de wet van 16 november 2017 tot wijziging van de naam van Belgische Technische Coöperatie en tot vaststelling van de opdrachten en de werking van Enabel, Belgisch agentschap voor internationale samenwerking. De Belgische Staat is de enige aandeelhouder en wordt op de algemene vergadering vertegenwoordigd door de minister van Internationale samenwerking.

Enabel voert de Belgische gouvernementele samenwerking uit. Het agentschap gaat ook actief op zoek naar opdrachten voor andere donoren, die het Belgische buitenlandse beleid versterken. Enabel kan ook initiatieven van Belgische federale instanties op het vlak van internationale samenwerking uitvoeren en coördineren. Op die manier is Enabel de interface tussen Belgische openbare instellingen en Belgische of buitenlandse donoren voor acties op het gebied van internationale samenwerking, bij voorkeur in lage- en middeninkomenslanden.

## Bestuursorganen

### Algemene vergadering

De minister van Internationale samenwerking vertegenwoordigt de federale Staat op de algemene vergadering. In 2024 vindt de algemene vergadering plaats op 26 april.

### Raad van bestuur

De raad van bestuur is samengesteld uit leden die een nuttige en aantoonbare ervaring hebben op het vlak van internationale samenwerking en bedrijfsbeheer. De leden van de raad van bestuur worden voor een hernieuwbare termijn van vier jaar benoemd. In 2024 komt de raad van bestuur 8 keer samen, in de volgende samenstelling: Delphine Moralis (voorzitster), Caroline Amrom, Karla Basselier, Brigitte Boone, Alain Coheur, Farah Dehon, Amélie Derbaudrenghien, Patrick Develtere, Guido Gryseels, Patrick Itschert, Louise Ringuet, Bart Staes. Louise Ringuet biedt op 27 augustus haar ontslag aan en wordt niet vervangen.

### Algemeen directeur

De algemeen directeur is verantwoordelijk voor het dagelijks beheer van Enabel. Hij of zij wordt benoemd door de raad van bestuur voor een hernieuwbaar mandaat van zes jaar.

## Directiecomité

De raad van bestuur benoemt, op voordracht van de algemeen directeur, de leden van het directiecomité voor een hernieuwbare termijn van zes jaar.

Samenstelling:

- Jean Van Wetter (Algemeen directeur)
- Khady Thiam (Directeur People & Talent)
- Sven Huyssen (Directeur Operaties)
- Danny Verspreet (Directeur Financiën & IT)
- Evelien Masschelein (Directeur Expertise & Think).

In 2024 vergadert het directiecomité 24 keer.

## Controleorganen

- Regeringscommissarissen (Ontwikkelingssamenwerking & Begroting)
- College van commissarissen (Rekenhof & Bedrijfsrevisoren)
- Interne audit

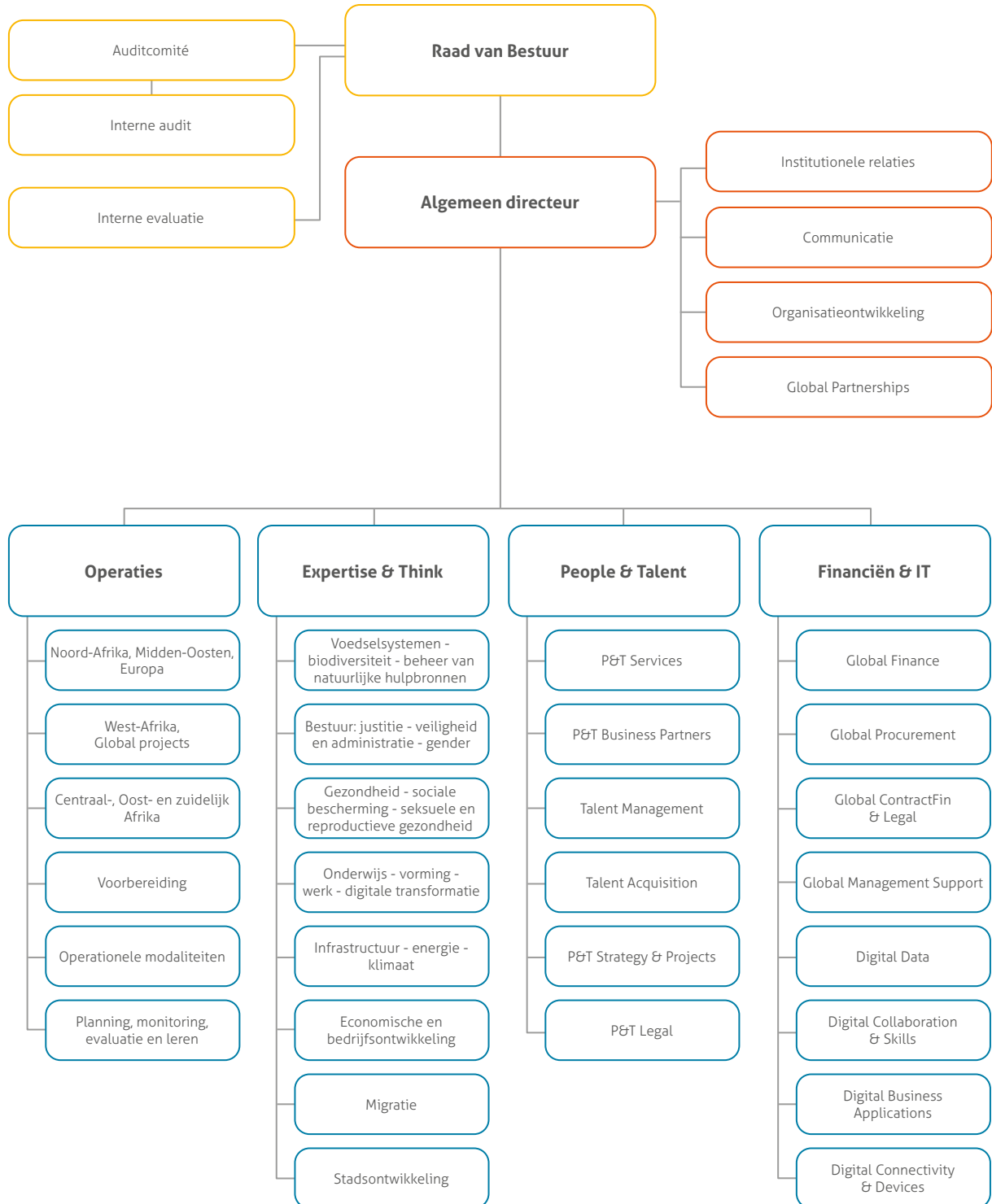
## Integriteit

Elke dag opnieuw moeten we het vertrouwen verdienen van onze donoren, van de partnerlanden en van de bevolking waarvoor we ons inzetten. Enabel heeft, net als de andere actoren van de Belgische internationale samenwerking, in 2018 een integriteitscharter ondertekend. Enabel beschikt tevens over een gedragscode, gebaseerd op de waarden die aan de basis liggen van wat alles we doen: respect, integriteit, engagement en verantwoordelijkheidszin.

Deze codes vormen de hoeksteen van het engagement van onze organisatie op ethisch vlak, en zetten alle medewerkers van Enabel ertoe aan om zich overal ter wereld, vaak in moeilijk omstandigheden, ethisch en verantwoordelijk te gedragen. De communicatie en promotie van de gedragscode bij onze partners en leveranciers maakt duidelijk op welke waarden onze relaties gebouwd zijn.

Maar vertrouwen verdien je niet door woorden alleen. Het integriteitsbeleid wordt in België en in de partnerlanden regelmatig in herinnering gebracht via een netwerk van integriteitsactoren. Alle medewerkers en stakeholders van Enabel kunnen bovendien op een veilige manier integriteitsschendingen van welke aard dan ook melden. Deze meldingen worden systematisch opgevolgd, en waar nodig stuurt de organisatie haar beleid bij.

## Organigram



# Financiën

## Balans (euro)

Activa	31/12/2024	%	31/12/2023	%
Vaste activa	2.432.652	1,1 %	2.525.925	0,9 %
Vorderingen > 1 jaar	0	0,0 %	48.579.547	17,6 %
Subtotaal	2.432.652	1,1 %	51.105.472	18,5 %
Vorderingen ≤ 1 jaar	45.463.033	20,5 %	55.997.444	20,3 %
Geldbeleggingen	151.820.722	68,4 %	148.518.233	53,8 %
Liquide Middelen	13.425.901	6,1 %	10.177.744	3,7 %
Overlopende rekeningen	8.756.799	3,9 %	10.041.703	3,6 %
<b>Totaal van de activa</b>	<b>221.899.107</b>	<b>100 %</b>	<b>275.840.595</b>	<b>100 %</b>
<b>Passiva</b>	31/12/2024	%	31/12/2023	%
Eigen vermogen	20.134.329	9,1 %	20.436.350	7,4 %
Voorzieningen en uitgestelde belastingen > 1 jaar	3.627.954	1,6 %	2.087.389	0,8 %
Subtotaal	23.762.283	10,7 %	22.523.740	8,2 %
Schulden > 1 jaar	0	0,0 %	48.579.547	17,6 %
Voorzieningen en uitgestelde belastingen ≤ 1 jaar	0	0,0 %	0	0,0 %
Schulden ≤ 1 jaar	197.401.379	89,0 %	203.729.365	73,9 %
Overlopende rekeningen	735.445	0,3 %	1.007.943	0,4 %
<b>Totaal van de passiva</b>	<b>221.899.107</b>	<b>100 %</b>	<b>275.840.595</b>	<b>100 %</b>

## Resultatenrekening

	31/12/2024	31/12/2023
<b>Bedrijfsopbrengsten</b>	<b>357.089.576</b>	<b>335.234.637</b>
Omzet	329.159.608	310.873.740
Andere bedrijfsopbrengsten	26.533.347	23.176.740
Niet-recurrente bedrijfsopbrengsten	1.396.622	1.184.157
<b>Bedrijfskosten</b>	<b>363.720.256</b>	<b>339.017.240</b>
Aankopen	46.728.614	59.486.994
Diensten en diverse goederen	229.830.513	203.637.145
Personeelskosten	80.167.734	72.994.874
Afschrijvingen	3.075.469	2.592.417
Waardevermindering vlottende activa		
Voorzieningen risico's & kosten	1.540.565	-1.401.589
Andere bedrijfskosten	2.297.692	1.610.672
Niet-recurrente bedrijfskosten	79.668	96.727
<b>Bedrijfsresultaat</b>	<b>-6.630.680</b>	<b>-3.782.604</b>
Financiële kosten	-2.458.134	-2.621.993
Financiële opbrengsten	8.786.792	6.347.537
<b>Financieel resultaat</b>	<b>6.328.658</b>	<b>3.725.544</b>
<b>Resultaat van het boekjaar voor belasting</b>	<b>-302.022</b>	<b>-57.059</b>
Onttrekking aan / overboeking van de uitgestelde belastingen		
Belastingen op het resultaat		
<b>Resultaat van het boekjaar</b>	<b>-302.022</b>	<b>-57.059</b>
Onttrekking aan / overboeking van de belastingvrije reserves		
<b>Te bestemmen resultaat van het boekjaar</b>	<b>-302.022</b>	<b>-57.059</b>



## Colofon

---

**Belgisch agentschap  
voor internationale samenwerking**  
Hoogstraat 147 - 1000 Brussel  
België  
T +32 2 505 37 00  
info@enabel.be

Verantwoordelijke uitgever:  
Jean Van Wetter, Algemeen directeur

Samenstelling en layout: Enabel  
Coverfoto: © Istockphoto  
De Tanzanitebrug in Tanzania, een iconische brug  
in Oost-Afrika, verbindt het stadscentrum van  
Dar es Salaam met de wijk Oyster Bay.

[enabel.be](https://enabel.be)  
[open.enabel.be](https://open.enabel.be)

Volg ons via:



Overname van inhoud uit deze publicatie is toegestaan  
mits bronvermelding.

Gepubliceerd in het Nederlands, Frans en Engels.

Mei 2025

Het activiteitenverslag  
2024-2025 is via deze QR-code  
ook beschikbaar in tablet-  
en smartphonevriendelijke  
elektronische vorm.



Schrijf je in op onze  
maandelijkse nieuwsbrief





**Belgisch agentschap  
voor internationale samenwerking**  
Hoogstraat 147 - 1000 Brussel  
T +32 2 505 37 00  
info@enabel.be  
enabel.be



**België**  
partner in ontwikkeling