



Een nieuwe koers

Activiteitenverslag 2025-2026



Maxime Prévot

Vice-eersteminister en minister van Buitenlandse Zaken, Europese Zaken en Ontwikkelingssamenwerking

Woord vooraf

We leven in turbulente tijden. Geopolitieke spanningen, toenemende klimaatdruk, multilateralisme dat in twijfel wordt getrokken. Tegen die achtergrond is internationale samenwerking een strategische hefboom. Een instrument dat ons buitenlands beleid, onze belangen en onze waarden dient.

Als minister van Buitenlandse Zaken en Internationale Samenwerking zie ik elke dag hoe belangrijk het is om een diplomatieke visie te combineren met operationele capaciteit. Dat is precies waar Enabel een onvervangbare rol speelt.

In de afgelopen jaren is Enabel veel meer geworden dan een uitvoerend agentschap. Het is een echte operationele brug geworden tussen België en zijn partners, tussen Europa en Afrika, tussen algemeen belang en privé-investeringen. Deze ontwikkeling weerspiegelt een paradigmaverschuiving: we bevinden ons niet meer in de traditionele hulpverleningsmodus, maar in een partnerschapsbenadering waarbij overheden, maatschappelijke organisaties en de private sector samenwerken om verandering op gang te brengen.

Het afgelopen jaar heeft om strategische keuzes gevraagd. We richten onze actie daarbij op drie prioriteiten: klimaat, mondiale gezondheid en stabiliteit. Deze focus stelt ons in staat om onze richting te verduidelijken en onze impact te maximaliseren, daar waar Belgische expertise echt een verschil kan maken.

In een veeleisende omgeving heeft Enabel een opmerkelijk aanpassingsvermogen laten zien. Wat het agentschap onderscheidt, is zijn sterke lokale verankering.

Met ongeveer 2.300 werknemers wereldwijd kenmerkt Enabel zich door zijn nabijheid bij de partnerinstellingen, door naar hen te luisteren en samen met hen te 'co-creëren'. Het agentschap komt niet met kant-en-klare oplossingen, maar ondersteunt en bouwt samen met de partners. Daardoor heeft België nog altijd een geloofwaardige en gerespecteerde impact.

Ik heb dat met eigen ogen gezien tijdens mijn bezoeken aan Burundi, de Democratische Republiek Congo en Oekraïne. Achter de programma's en de cijfers staan mannen en vrouwen die engagement omzetten in tastbare resultaten. Gezondheidscentra die werken. Jongeren die aan het werk zijn. Gemeenschappen die hun veerkracht versterken.

Onze geloofwaardigheid groeit ook buiten de Belgische grenzen. Meer dan 40% van de middelen van Enabel is afkomstig van de Europese Unie. Het agentschap is een betrouwbare partner geworden bij de implementatie van de Global Gateway, de grote investeringscorridors die Europa en Afrika met elkaar verbinden. Dat is een erkenning van onze operationele expertise.

Enabel mobiliseert ook de knowhow van onze Belgische openbare instellingen. Het agentschap heeft meer dan 60 partnerschappen gesloten rond justitie, gezondheidszorg, financiën, binnenlandse zaken en defensie en stelt die expertise ter beschikking van onze partners. Tegelijkertijd weerspiegelt de groeiende betrokkenheid van de private sector een verschuiving naar een gezamenlijke aanpak, waarbij overheidsmiddelen privékapitaal aantrekken om samen duurzame ontwikkeling mogelijk te maken.

Ik ben van één ding overtuigd: de toekomst van Europa en de toekomst van Afrika zijn met elkaar verbonden. Afrika is de komende decennia het continent van de demografische en economische groei. Wat daar gebeurt, heeft een directe invloed op ons continent. Ofwel bouwen we solide en eerlijke partnerschappen op, ofwel staan we het gebied af aan anderen, die onze waarden niet delen. Het werk van Enabel maakt deel uit van deze langetermijnvisie, een Euro-Afrikaanse samenwerking gebaseerd op gemeenschappelijke veerkracht en gedeelde welvaart.

In tijden van geopolitieke spanningen is constructieve samenwerking waardevoller dan ooit. Enabel doet dat iedere dag, door de Belgische aanwezigheid te verankeren in regio's waar de dialoog kwetsbaar is, en door expertise - en niet conflicten - centraal te stellen. Zo blijft ons land zijn rol als bruggenbouwer spelen.

Ik wil eindigen met een woord van dank.

De medewerkers van Enabel, in België en over de hele wereld, bedank ik voor hun inzet en veerkracht. Jullie zijn het gezicht van onze internationale samenwerking.

De partners, instellingen, overheden en gemeenschappen in de partnerlanden dank ik voor het in ons gestelde vertrouwen. Samen, in een geest van wederzijds respect, kunnen we duurzame oplossingen uitwerken.

Dit verslag getuigt van het geleverde werk. Het is ook een uitnodiging om naar de toekomst te kijken, een toekomst waarin België, via Enabel, met ambitie, geloofwaardigheid en vastberadenheid blijft bijdragen aan de wereldwijde inzet van Europa.



Inhoud

| | |
|---|----|
| Editoriaal | 4 |
| Identiteitskaart | 6 |
| Resultaten | 8 |
| Impact | 10 |
| Regio's verbinden, economieën transformeren | 11 |
| Hoe verzoen je strategische onafhankelijkheid en mondiale verantwoordelijkheid? | 14 |
| Waarom de energietransitie niet kan wachten | 16 |
| De groene ambitie van Namibië | 18 |
| Welke rol kan Enabel spelen in Syrië, een land in transitie? | 20 |
| Oekraïne: na de oorlog, hoop voor de toekomst | 22 |
| Betrouwbare geneesmiddelen in Afrika | 24 |
| Efficiënte overheidsdiensten om de re-integratie te begeleiden | 26 |
| Puratos en Enabel: een strategische alliantie voor de cacaosector | 28 |
| Enabel en de private sector: natuurlijke bondgenoten | 30 |
| Jong en geëngageerd | 32 |
| Operaties | 34 |
| Organisatie | 36 |

Editoriaal



Jean Van Wetter
CEO



Delphine Moralis
Voorzitster van de raad van bestuur

Een nieuwe wereld

De afgelopen jaren is de internationale samenwerking enorm geëvolueerd. De geopolitieke spanningen, de klimaat-urgentie, migratie en de toenemende druk op het multilateralisme hebben de wereld ingrijpend veranderd. In deze complexe context is Enabel blijven evolueren, niet door aanpassingen in de marge, maar door echt opnieuw na te denken over wat internationale samenwerking vandaag hoort te betekenen.

Deze evolutie is verankerd in een eenvoudige overtuiging: mondiale uitdagingen roepen om mondiale oplossingen, en die oplossingen kunnen enkel voortkomen uit echte partnerschappen. 'Hulp' als eenrichtingsverkeer van zogenaamde ontwikkelde landen naar 'ontwikkelingslanden' past niet meer bij de wereld waarin we nu leven. Ongelijkheid, kwetsbaarheid, technologische breuklijnen en klimaatrisico's kennen geen grenzen. Tegelijkertijd zijn economische dynamieken, innovatie en demografische kansen steeds vaker buiten Europa te vinden. De toekomst is er een van onderlinge afhankelijkheid, waarbij we allianties moeten sluiten om die afhankelijkheid het hoofd te bieden.

Het narratief van Enabel is daarom bewust anders. We zien internationale samenwerking niet als liefdadigheid,

maar als een strategie; niet als een antwoord op crisissen, maar als een langetermijninvestering; niet als een donor-ontvangerrelatie, maar als een samenwerking tussen gelijken. Deze verschuiving heeft ervoor gezorgd dat we een partnerschapedreven overheidsbedrijf zijn geworden, dat diplomatie, expertise, investering en lokale verankering samenbrengt.

Een centraal aspect van het narratief is geloofwaardigheid. De kracht van Enabel ligt in zijn sterke lokale aanwezigheid: meer dan 2.000 van onze collega's werken in partnerlanden en zorgen ervoor dat oplossingen samen met nationale instellingen, privéactoren en maatschappelijke organisaties worden uitgewerkt. Deze lokale verankering maakt ons meer dan een financieringskanaal. Het maakt van ons een verbindingsschakel tussen Belgische en Europese expertise, tussen publieke doelen en privékapitaal, en tussen de realiteit van partnerlanden en de strategische prioriteiten van Europa.

Deze aanpak maakt van Enabel ook een belangrijke Europese speler. Nu EU-financiering een aanzienlijk deel van onze portefeuille vertegenwoordigt, is Enabel een operationeel instrument geworden van de Global Gateway-strategie van de EU. In de praktijk betekent dat helpen bij het structureren van de

strategische corridors, het voorbereiden van financieel haalbare projecten, het verminderen van risico's en ervoor zorgen dat private investeringen daar terecht komen waar ze het hardst nodig zijn. Overheidsmiddelen alleen zullen nooit toereikend zijn om de mondiale uitdagingen op het gebied van ontwikkeling en klimaat aan te gaan. Maar als overheidsmiddelen slim worden gebruikt, kunnen ze een hefboom zijn voor privékapitaal, risicopercepties veranderen en ook op lange termijn sterke economische kansen bieden. Dit is waar Enabel bijdraagt aan de strategische ambities van Europa en samen met partners ter plekke werkt aan concrete, financieel haalbare oplossingen.

Dezelfde visie geeft richting aan ons werk op het gebied van klimaatrechtvaardigheid en digitale transformatie. Klimaatfinanciering komt te vaak ten goede aan landen met een grote zichtbaarheid en een sterke technische basis, terwijl de meest klimaatgevoelige landen achterop dreigen te raken. De rol van Enabel is ervoor te zorgen dat deze landen toegang krijgen tot de mechanismen die bedoeld zijn om hen te ondersteunen, door klimaatstrategieën te structureren, instellingen te versterken en hen te helpen op gelijke voet deel te nemen aan mondiale onderhandelingen.

Bij digitalisering werken we aan technologische vooruitgang die soevereiniteit eerder dan afhankelijkheid versterkt. Door ondersteuning van regelgevingskaders, gegevensbeheer, innovatie-ecosystemen en de EU-AU Digital for Development Hub, helpt Enabel een omgeving te creëren waarin Afrikaanse en Europese spelers samen vorm kunnen geven aan een eerlijke en inclusieve digitale toekomst.

Voor België is de rol van Enabel nog nooit zo strategisch geweest. In een wereld waarin diplomatie steeds meer vraagt om operationele capaciteit, relaties met instellingen en het vermogen om geloofwaardige oplossingen ter plaatse te leveren, is Enabel een unieke troef. Weinig landen combineren een diplomatieke traditie met een overheidsbedrijf dat in staat is om complexe programma's uit te voeren, diverse partners bijeen te brengen en langdurige allianties te versterken. Enabel brengt de naam, de expertise en de waarden van België naar plaatsen waar samenwerking er echt toe doet; van klimaatonderhandelingen tot digitaal bestuur, van economische corridors tot kwetsbare regio's.

De uitdaging voor de toekomst is duidelijk: het vertrouwen van de politiek en het publiek in de rol van de inter-

ationale samenwerking herstellen. In tijden van begrotingsdruk en concurrerende prioriteiten moeten we duidelijk stellen dat samenwerking geen kostenpost is, maar een investering in stabiliteit, veerkracht en gedeelde welvaart. De herindustrialisering van Europa en de industrialisering van Afrika zijn bijvoorbeeld geen parallelle agenda's. Het zijn onderling verbonden strategieën voor een duurzamere en veiligere toekomst.

De verhalen in dit verslag tonen waar Enabel voor staat: partnerschappen die geloofwaardigheid combineren met innovatie, expertise met nederigheid en een langetermijnvisie met onmiddellijke impact. Ze laten zien hoe zaadjes die jaren geleden zijn gezaaid - een proefproject, technische bijstand of starterssteun - kunnen uitgroeien tot volwassen ecosystemen, nieuwe industrieën of bloeiende ondernemingen.

De wereld verandert, maar Enabel zal België, Europa en zijn partners in staat blijven stellen om de transitie naar onze gezamenlijke toekomst te begeleiden.

Tot slot wil ik mijn diepe dankbaarheid uitspreken aan al onze collega's. Dag na dag zetten zij zich in om van Enabel een sterke, betrouwbare en mensgerichte organisatie te maken. Ook

onze partners in België en de rest van de wereld verdienen onze oprechte dank. Hun expertise en betrokkenheid versterken onze acties en maken onze impact mogelijk.

Meer dan ooit ondersteunen we onze collega's en partners in het Midden-Oosten. In een regio die al zo lang onderhevig is aan extreme spanningen, hebben ze een indrukwekkende veerkracht getoond en blijven ze zich inzetten om mensen te helpen die onder ongekende druk staan. Hun moed dwingt respect af en herinnert ons aan de essentie van ons werk.

Identiteitskaart



Enabel is het Belgisch overheidsbedrijf voor internationale samenwerking. Samen met onze partners ontwikkelen we ideeën en voeren we projecten uit om dringende mondiale uitdagingen aan te pakken, zoals de klimaatverandering, sociale en economische ongelijkheid, demografische trends, vrede en veiligheid.

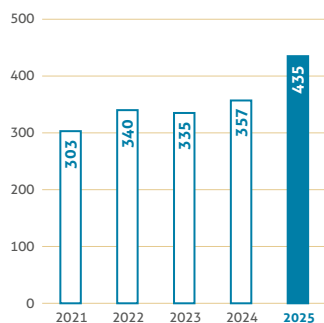
Activiteiten

Volume

+435 miljoen euro

Evolutie

(in miljoenen euro's)



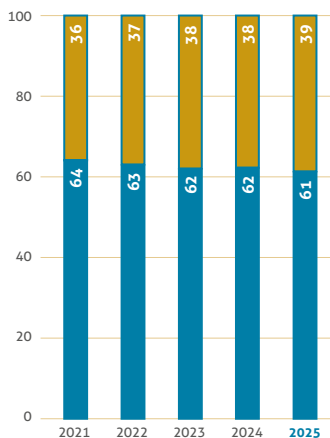
Projecten

200 in uitvoering

Ervaring

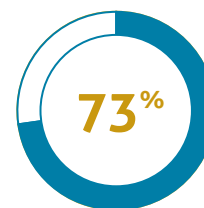
+25 jaar

Financiële partners (in %)



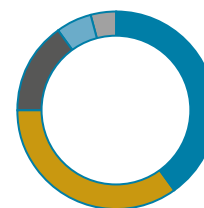
- België
- Europese Unie, Agence française de développement (AFD), Nederland, Luxemburg, Swedish International Development Cooperation Agency (SIDA), Green Climate Fund (GCF), Central African Forest Initiative (CAFI), Mitigation Action Facility (MAF), International Fund for Agricultural Development (IFAD), Gates Foundation, Vlaanderen, Brussels Hoofdstedelijk Gewest, Waals Gewest, Internationaal Atoomagentschap (IAEA), International Centre for Migration Policy Development (ICMPD), Colruyt Group Foundation, Grieks Ministerie van Buitenlandse Zaken, Lets Ministerie van Buitenlandse Zaken, Netherlands Development Organisation (SNV).

73% van de activiteiten wordt uitgevoerd in een fragiele context*



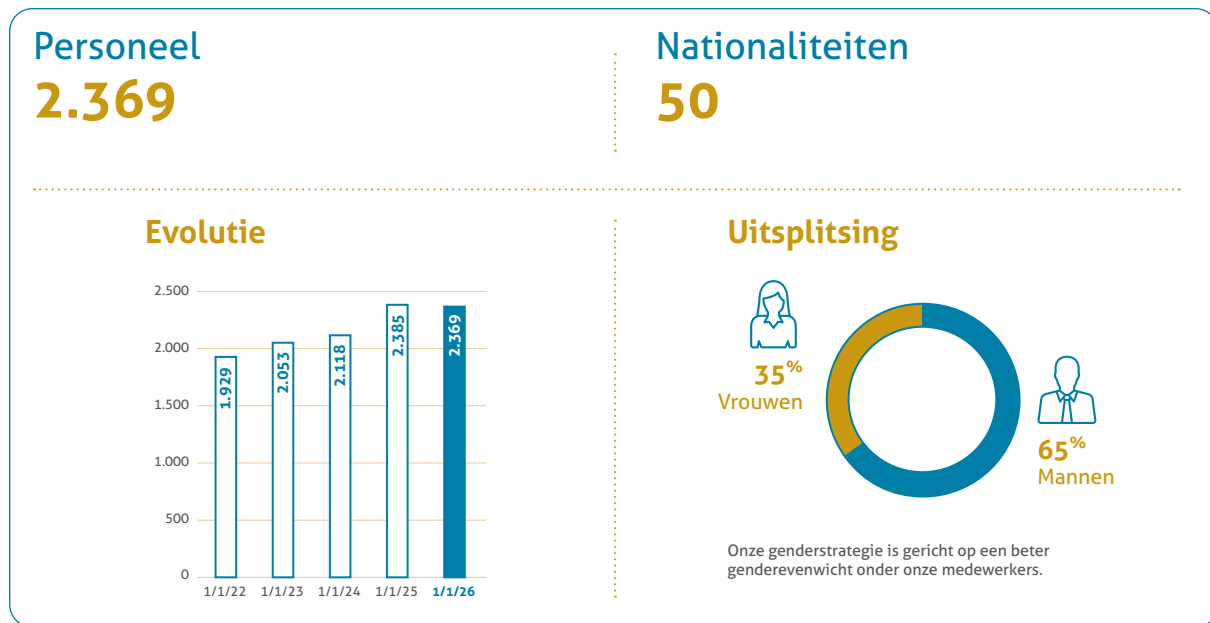
* Fragiele context: waar de regering en de overheidsinstellingen niet de middelen of de politieke wil hebben om de veiligheid van de burgers te garanderen, om de publieke zaken efficiënt te beheren en om de armoede te bestrijden.

Geografische uitsplitsing



- 40% Centraal-Afrika
- 35% N&W-Afrika
- 15% Europa
- 6% Zuidelijk Afrika
- 4% Midden-Oosten

Human resources



Thematische expertise

Sociale en economische empowerment

- Mondiale gezondheid
- Sociale bescherming
- Onderwijs en opleiding
- Economische en bedrijfsontwikkeling

Klimaat - Milieu

- Voedselsystemen
- Beheer van natuurlijke hulpbronnen - Biodiversiteit
- Klimaatbestuur
- Energietransitie - Water - Ecologisch bouwen

Demografische trends

- Stadsontwikkeling
- Menselijke mobiliteit

Vrede - Stabiliteit - Democratie

- Veiligheid
- Justitie
- Financieel en administratief bestuur

Transversale thema's en engagement van de organisatie

Gender - Inclusie

Milieu

Digitale transitie

Empowerment van jongeren

Waardig werk

Resultaten



+4 miljoen

Ton vast afval ingezameld, verwerkt en/of gerecycled in stedelijke gebieden

De afgelopen jaren heeft Enabel zeven steden in vijf landen ondersteund bij het opzetten van efficiënte systemen voor vast afvalbeheer.



+1 miljoen

55% vrouwen, 45% mannen

Mensen die een ziekteverzekering afsloten

De toegang tot gezondheidszorg en sociale bescherming is de afgelopen jaren aanzienlijk verbeterd, wat heeft bijgedragen aan een groter welzijn en meer veerkracht, met name voor vrouwen en kwetsbare groepen.



44.000

80% vrouwen, 20% mannen

Overlevenden van fysiek, seksueel of psychologisch geweld die aangepaste begeleiding hebben gekregen

Dankzij onze acties konden we gestructureerde medische, psychologische, juridische en/of sociale begeleiding bieden. De gezondheidsprojecten in Benin, de initiatieven voor juridisch advies in Tanzania en de mentale en psychosociale zorg in Palestina vormen het grootste deel van deze steun.



24.000

76% vrouwen, 24% mannen

Migranten die toegang hebben tot hun basisrechten en kwaliteitsvolle diensten

In Oeganda ondersteunt Enabel de lokale en nationale autoriteiten om de toegang van vluchtelingen tot essentiële openbare diensten te verbeteren. In Burkina Faso ondersteunt Enabel de lokale autoriteiten in gebieden die getroffen zijn door interne ontheemding om basisvoorzieningen in stand te houden, ondanks de fragiele veiligheidssituatie.



+1500

Micro-, kleine en middelgrote ondernemingen (MKMOs) waarvan de jaaromzet is gestegen

Enabel versterkt de ondernemerszin, verbetert de commerciële vaardigheden en verbreedt de economische perspectieven van MKMO's.



+/-2,5 miljoen

Geboorten geassisteerd door gekwalificeerd medisch personeel

Daling van de moeder- en kindersterfte. Dankzij onze acties konden bijna 2,5 miljoen bevallingen worden begeleid door gekwalificeerd medisch personeel in 9 landen in Sub-Sahara Afrika.



+800.000

Hectare hersteld land

In Tanzania (650.000 ha) gaat het om bosgebieden en natuurreservaten, terwijl in Benin (127.000 ha) voornamelijk gaat om de uitbreiding van het biosfeerreservaat aan de monding van de rivier de Mono, dat uiteindelijk met 46% zal groeien en meer dan 200.000 ha zal beslaan.



+/-120.000

Boeren en producenten begeleid naar agro-ecologie

We versterken duurzame voedselproductiesystemen die de productiviteit en de productie verhogen, ecosystemen in stand houden en zich aanpassen aan de klimaatverandering en extreme weersomstandigheden (droogte, overstromingen).



+50.000

Kleine boeren met een hoger inkomen

Enabel bevordert agro-ecologische praktijken en systemen die de productie verhogen, de economische veerkracht versterken en het inkomen van producenten verbeteren, terwijl het milieu wordt beschermd.



+/-540.000

Mensen die worden ondersteund bij het omgaan met de gevolgen van klimaatverandering

Landherstel, opleidingen in agro-ecologie, bewustmaking rond de strijd tegen klimaatverandering en woestijnvorming, beïnvloeding van het overheidsbeleid: deze acties vormen de kern van onze klimaatportefeuille in de Sahel (Niger, Mali, Burkina Faso en Senegal).



+/-200.000

33% vrouwen, 67% mannen

Mensen die worden ondersteund op het gebied van onderwijs en opleiding

De acties in de Democratische Republiek Congo, Rwanda, Tanzania en Oeganda bereiken het grootste aantal mensen, via formeel en niet-formeel onderwijs, technische en beroepsopleidingen en levenslang leren.

Enabel heeft een aantal Key Development Indicators (KDI's) geïdentificeerd om te beschikken over een gemeenschappelijk en coherent systeem waarmee de institutionele resultaten kunnen worden gemeten, geanalyseerd en gecommuniceerd. In dit activiteitenverslag rapporteren we over een eerste selectie van 11 indicatoren, op basis van de beschikbare gegevens voor de afgelopen drie jaar (2023, 2024 en 2025).



Enabel ondersteunde de lancering van het eerste officiële opleidingsprogramma voor logopedisten in Oekraïne. © Patients of Ukraine - Olha Portey

Impact

De wereld verandert. Ook de internationale samenwerking verandert. Niet in de marge, maar in de diepte.

Die samenwerking is steviger verankerd en wendbaarder. Om de uitdagingen van onze tijd aan te gaan, krijgt deze samenwerking vorm samen met onze partners. Onze teams zijn de drijvende kracht achter deze samenwerking, waarin de mens centraal blijft staan.

In de volgende pagina's blikken we terug op 2025. Een cruciaal jaar dat ook een bron van inspiratie is voor ons werk in 2026.

De digitale versie van het rapport neemt je verder mee. Scan de QR-code en ontdek nog meer sterke verhalen uit Europa, Afrika en het Midden-Oosten.



Strategische corridors



© Adobe Stock

Regio's verbinden, economieën transformeren

De herindustrialisering van Europa en de industrialisering van Afrika zijn nauw met elkaar verbonden. Europa probeert zijn industriële en technologische soevereiniteit te versterken en Afrika gaat dan weer een beslissende fase in van industriële expansie, gedreven door zijn sterke demografische ontwikkeling en de kans op een technologische sprong voorwaarts.

De Afrikaanse prioritaire corridors illustreren die band. Ze vergemakkelijken het handelsverkeer en de mobiliteit in Afrika en met Europa door transportroutes te moderniseren en waardeketens te versterken. Het Europees investeringsplan Global Gateway duidde twaalf prioritaire corridors aan in Afrika. Enabel speelt een actieve rol in acht van die corridors. We combineren er technische assistentie, infrastructuur, investeringen en ecologische transitie.

Efficiënte havens, belangrijke troeven

De zeehavens zijn van belang om dat plan mogelijk te maken. Hun doeltreffendheid heeft een directe invloed op de prestaties van de corridors: transportkosten, lokaal concurrentievermogen en economische partnerschappen.

In West-Afrika verbindt de Cotonou-Niamey Corridor de Sahel-landen zonder kust met regionale markten. In samenwerking met Port of Antwerp-Bruges zet Enabel zijn expertise in havenbeheer in om de modernisering van de haven van Cotonou in Benin te ondersteunen - met name haar concurrentievermogen (de goederenstroom is tussen 2010 en 2019 met 45% toegenomen) en haar rol als toegangspoort tot Niger, Burkina Faso en het noorden van Nigeria.

Enabel ondersteunt ook het beheer en de veiligheid van de corridor in Benin via steun aan patrouilles met bovenlokale bevoegdheden van de Republikeinse Politie in gevoelige gebieden in het noorden en centrum van het land.

Strategische corridors

Aan de andere kant van het continent staat de Dar es Salaam-Kigoma Corridor centraal. Enabel coördineert de technische assistentie voor deze corridor in Tanzania, waar de haven van Dar es Salaam 95% van de internationale handel van het land behandelt. Port of Antwerp-Bruges en TradeMark Africa helpen om de operationele prestaties van de haven te verbeteren en de douaneprocessen te harmoniseren. Enabel en UN-Habitat ondersteunen er ook de transitie naar een koolstofarme economie.

Enabel begeleidt de Tanzaniaanse overheid om structuur te brengen in de sector van elektrische voertuigen en oplaadinfrastructuur, in samenwerking met TAEMA*. Enabel werkt ook samen met de Universiteit van Dar es Salaam om de opleidingen aan te passen aan de groene beroepen van morgen.

Hefbomen voor regionale investeringen

De corridors Abidjan-Lagos en Abidjan-Ouagadougou zorgen voor het vervoer van goederen en mensen en voor de economische ontwikkeling in West-Afrika.

Die dynamiek kwam tot uiting in het EU-West Africa Business Forum (30 maart tot 1 april 2026) in Abidjan. Er werden projecten langs de corridors voorgesteld aan publieke en private investeerders, in lijn met de Global Gateway-strategie.

De Lobitocorridor verbindt de mijnbouwgebieden van de Democratische Republiek Congo en Zambia (de koper gordel of Copperbelt) met de Angolese haven Lobito aan de Atlantische kust. Door het vrachtvervoer per spoor te versnellen van bijna een maand naar een week, wil het de regionale handel stimuleren, jobs creëren en gebieden die niet aan de zee grenzen met elkaar verbinden.

Via de Global Gateway ondersteunt Enabel het Lobito Corridor Transit Transport Facilitation Agency (LCTTFA), verantwoordelijk voor het trilaterale beheer. Als onderdeel van een Team Europe-aanpak wil Enabel ook waardeketens in de agrovoedingssector en mijnbouw, financieel bestuur in de mijnbouw en de opleiding van jongeren in sleutelberoepen in de corridors ondersteunen (agro-industriële verwerking, spoorvervoersdiensten, energie). Er wordt ook steun overwogen voor de modernisering van de haven van Lobito, in partnerschap met de Port of Antwerp-Bruges.

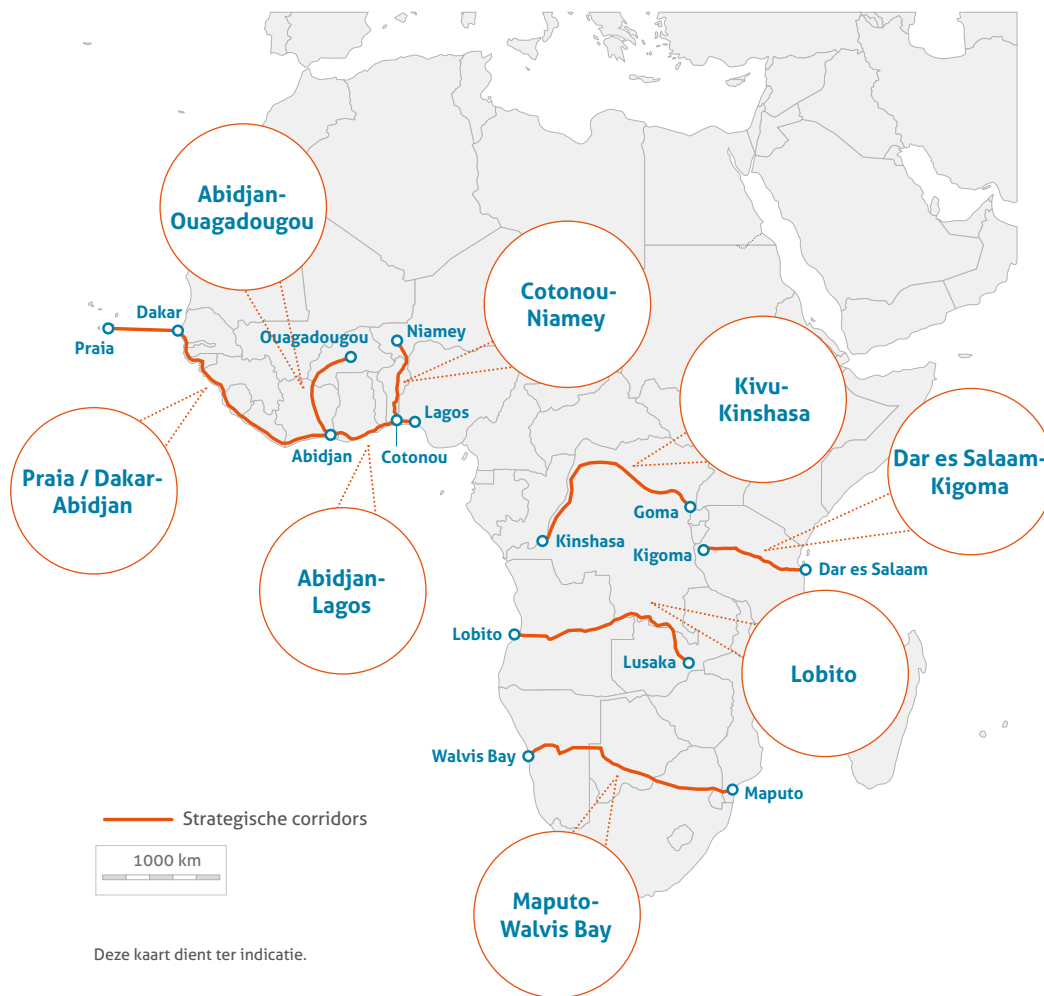
Via die initiatieven worden de corridors en hun havens echte drijvende krachten van economische transformatie en samenwerking tussen Afrika en Europa.



“Enabel faciliteert het duurzame beheer van corridors en havens en ondersteunt productieve investeringen. Het doel is om de corridors om te vormen tot gestructureerde economische gebieden door hun vermogen om investeerders aan te trekken te verbeteren.”

Jean-Christophe Charlier
Hoofd van de Governance-unit bij Enabel

* | TAEMA (Tanzania Electric Mobility Association), de nationale vereniging voor spelers op het gebied van hernieuwbare energie in Tanzania.



De Groene Corridor Kivu-Kinshasa: een motor voor groei

In Afrika biedt de Groene Corridor Kivu-Kinshasa een alternatief ontwikkelingspad voor de DR Congo. Meer dan 2.600 km wegen en waterwegen verbinden de Kivu-provincies in het oosten van het land met Kinshasa in het westen. Tegelijk wordt de 540.000 km² van het Congobekken, het op één na grootste tropische woud ter wereld, beschermd. De Corridor wordt gezien als motor voor inclusieve groene groei: hij moet het behoud van ecosystemen combineren met een milieuvriendelijke sociaaleconomische ontwikkeling.

Enabel ondersteunt de ontwikkeling van landbouwwaardeketens. Het agentschap helpt producenten zich te organiseren, verbetert de voedselverwerking en vergemakkelijkt het transport van afgelegen gebieden naar economische centra. Enabel versterkt ook het riviertransport via de Congo-rivier. Tot slot bevordert Enabel de ontwikkeling van de lokale private sector door agro-ondernemerschap en verantwoorde investeringen te ondersteunen.

Het initiatief sluit aan bij het werk van de Virunga Alliance, geleid door Emmanuel de Merode rond het Virunga National Park: een uitzonderlijk ecosysteem beschermen en tegelijk duurzame economische kansen creëren voor lokale gemeenschappen.

Kritieke mineralen

Hoe verzoen je strategische onafhankelijkheid en mondiale verantwoordelijkheid ?

In de huidige mondiale context, die wordt gekenmerkt door een vernieuwd industriebeleid en een verhoogde geopolitieke onzekerheid, zijn kritieke grondstoffen van strategisch belang.

Deze mineralen zijn cruciaal voor de energie-, auto-, militaire en elektronica-industrie en voor energie- en digitale systemen. Het streven naar bevoorradingszekerheid werpt een centrale vraag op, met name voor de landen van de Europese Unie: hoe kunnen we de bevoorrading veiligstellen en tegelijkertijd verantwoorde en duurzame mijnbouw in Afrika garanderen?

Europese strategische onafhankelijkheid en Afrikaanse industriële ontwikkeling

In 2025 identificeerde de Europese Unie 34 grondstoffen als kritiek en 17 grondstoffen als strategisch voor de economie. Zeldzame aardmetalen zoals nikkel en kobalt zijn essentieel voor de energietransitie (windturbines, zonnepanelen), en lithium, grafiet en fosfaat spelen een sleutelrol bij de productie van batterijen en energieopslag.

Met de Critical Raw Materials Act heeft de EU een kader gecreëerd om de ontwikkeling van duurzame en inclusieve mijnbouwprojecten te versnellen en tegelijkertijd haar bevoorradingsbronnen en partnerschappen te diversifiëren.

In deze context, en vanwege de rijkdom aan kritieke en strategische mineralen en grondstoffen, zijn Afrikaanse landen belangrijke partners: de ontwikkeling van mijnbouw- en industriële projecten in Afrika is een wereldwijde geostrategische uitdaging en een grote kans voor economische ontwikkeling.

Maar er zijn ook uitdagingen: hoewel mijnbouw aanzienlijke kansen biedt voor industriële ontwikkeling, brengt afhankelijkheid van natuurlijke rijkdommen ook macro-economische en bestuurlijke uitdagingen met zich mee. Naast de economische onzekerheid vergt mijnbouw ook heel veel energie en zijn er vaak milieu- en sociale problemen als gevolg van de extractie van grondstoffen.

Enabel speelt hierop in met zijn expertise en ervaring op het Afrikaanse continent. Het agentschap ondersteunt zowel publieke als private Afrikaanse en Europese spelers voor een transparanter en duurzamer mijnbeheer met waardig werk en waardecreatie voor de lokale bevolking.

Een geïntegreerde aanpak van de mijnbouwsector in DR Congo

In de Democratische Republiek Congo, die volgens de Wereldbank in 2021 meer dan 74% van de wereldproductie van kobalt voor haar rekening nam, is de spanning tussen de geostrategische agenda en de lokale ontwikkeling duidelijk. Daarom ondersteunt Enabel het Congolese ministerie van Financiën bij het opstellen en uitvoeren van de routekaart 2025-2027 met het oog op een beter macrobudgettair en financieel beheer van de mijnbouw- en oliereserves. Dat zal de transparantie van en het toezicht op de investeringen en inkomsten van de staat verbeteren.

Op regionaal niveau ondersteunt Enabel in de mijnbouwcentra van Haut-Katanga en Lualaba de ontwikkeling van vaardigheden met het oog op waardig werk, een sterkere waardeketen (extractie, verwerking) en de duurzaamheid van de sector. In Kolwezi (Lualaba) is het agentschap een partnerschap aangegaan met een onderaannemer in de sector om jonge mensen volgens internationale criteria op te leiden in industriële elektriciteit. Er worden ook opleidingscentra uitgerust en lokale leerkrachten opgeleid.

In Lubumbashi (Haut-Katanga) ondersteunt Enabel, als onderdeel van het Europese project "Unis pour l'Éducation et l'Emploi", opleidingscentra met cursussen en stages die rechtstreeks verband houden met mijnbouw en aanverwante beroepen (onderhoud, mechanica, machinebesturing, logistiek). De werkelijke



behoeften van bedrijven zijn het uitgangspunt voor opleidingen die leiden naar tewerkstelling.

Tegelijkertijd werkt Enabel aan de verbetering van de arbeidsomstandigheden in de mijnbouwsector: het agentschap heeft met name artisanale mijnwerkers opgeleid over hun rechten en veiligheid op het werk. Verder is de arbeidsinspectie ondersteund, zijn bewustmakingscampagnes georganiseerd en zijn vakbonden versterkt in samenwerking met Belgische en Congolese organisaties.

Deze acties passen binnen een bredere visie op de strategische corridors die worden ondersteund door de Europese Global Gateway, met name de Lobito-corridor. De corridors zijn meer dan alleen transportinfrastructuur. Het zijn ook echte groene en inclusieve ontwikkelingsgebieden. Enabel zet in op de ontwikkeling van vaardigheden in de mijnbouwcentra langs deze corridors door zich te richten op sleutelberoepen in verantwoorde exploitatie, logistiek, onderhoud en energiediensten.

Klimaat

Waarom de energietransitie niet kan wachten

De energietransitie is een belangrijke uitdaging voor duurzame ontwikkeling, vooral in Afrika, waar bijna 600 miljoen mensen nog altijd geen toegang hebben tot elektriciteit.

Het is niet alleen een sociaal vraagstuk, maar ook een milieukwestie: de energiesector is verantwoordelijk voor meer dan driekwart van de wereldwijde uitstoot van broeikasgassen. Met steun aan een rechtvaardige energietransitie worden klimaat-, demografische en sociale uitdagingen gelijktijdig aangepakt en worden stappen gezet richting koolstofarme economische groei.

Een must voor de volksgezondheid

Koken doodt. In Sub-Saharaans Afrika gebruiken bijna een miljard mensen nog altijd vervuilende brandstoffen (brandhout, houtskool, enz.) om te koken. De hieruit voortvloeiende huishoudelijke vervuiling veroorzaakt elk jaar ongeveer 815.000 vroegtijdige sterfgevallen, voornamelijk vrouwen en kinderen.

Schoon koken is daarom een essentiële pijler van een rechtvaardige energietransitie en een belangrijke kans voor klimaatactie en inclusieve groei. De toepassing van oplossingen voor schoon koken (aardgas en groene elektriciteit) op het continent zou slechts een fractie van de wereldwijde energie-investeringen vergen, terwijl het aanzienlijke voordelen oplevert voor de volksgezondheid, gendergelijkheid en het klimaat.

Enabel ondersteunt partnerlanden bij het versterken van het overheidsbeleid, de markt en de vaardigheden die nodig zijn om levensvatbare, herhaalbare oplossingen te ontwikkelen.

In Mozambique is de transitie al bezig. Schoon koken staat op de nationale agenda voor energietransitie. Enabel werkt samen met de overheid om duidelijke normen in te voeren met drempelwaarden voor energie-efficiëntie en emissies.

Deze normen houden gevaarlijke technologieën weg uit huishoudens en vergroten tegelijkertijd het vertrouwen van private investeerders. Het hervormde overheidsbeleid biedt zo een hefboom voor het creëren van een veilige en aantrekkelijke markt: de versnelde toegang tot deze oplossingen verbetert de gezondheid van gezinnen, ondersteunt kmo's, versterkt koolstof financiering en creëert banen voor vrouwen en jongeren.

In Ivoorkust ondersteunen we de beleidsvoering, innovatie, de financiering van kmo's, de ontwikkeling van lokale bedrijven en het opzetten van een uniek loket voor informatie over schoon koken.

Een hefboom voor economische ontwikkeling

De energietransitie creëert kansen voor economische diversificatie en banen in de groene economie, waaronder hernieuwbare energie, energie-efficiëntie, het beheer van elektronisch afval en groene waterstof.

In Tanzania ondersteunen Enabel en UN-Habitat de ontwikkeling van de sector voor lichte elektrische voertuigen (2- en 3-wielers) door voorwaarden te scheppen voor duurzame investeringen. Enabel werkt met name samen met TAEMA, de Tanzaniaanse koepelvereniging voor e-mobiliteit. We werken ook samen met de Universiteit van Dar es Salaam om opleidingen aan te passen aan de toekomstige banen in elektrische mobiliteit - want zonder geschoolde arbeidskrachten is er geen groene transitie mogelijk.

In Senegal ondersteunt Enabel de toegang tot oplossingen die zijn afgestemd op lokale economische activiteiten, met name in plattelandsgebieden. We werken ook rond het einde van de levensduur van zonnepanelen, waarbij we de behoeften aan ontmanteling, recycling en afvalbeheer beoordelen.



Een pomp op zonne-energie irrigeert de lycheeplantage van Donna Isabel Vilanculos in de provincie Manica (Mozambique).
© Enabel - Isabel Corthier



Inspectie van elektrische wagens in Dar es Salaam, Tanzania.
© Enabel

In Ivoorkust begeleidt Enabel diverse sectoren om landbouwafval te herbenutten en alternatieve brandstoffen te produceren.

Het agentschap biedt ook technische en financiële ondersteuning aan kmo's en ondernemers. Tot slot stimuleert Enabel een aantrekkelijk bedrijfsecosysteem door ondernemersnetwerken te consolideren en belemmeringen voor financiering weg te nemen.

Klimaatfinanciering mobiliseren

Op de tweede Africa Climate Summit, die in september 2025 in Addis Abeba (Ethiopië) werd gehouden, stond de financiering van de energietransitie centraal. Een van de financiële mechanismen die werden belicht zijn de koolstofmarkten. Die zijn geïdentificeerd als strategische hefboomen om de klimaatverbintenissen van regeringen te helpen halen. Ze kunnen extra middelen mobiliseren om projecten voor schone energie, schoon koken, herbebossing of duurzame landbouw te ondersteunen.

Enabel ondersteunt daarom het klimaatbeleid en de institutionele capaciteit die nodig is om toegang te krijgen tot deze mechanismen. Zoals de Belgische minister Jean-Luc Crucke zei op de top: *"Koolstofmarkten moeten de ambities van Afrika dienen. België, als lid van Team Europe, is klaar om deze visie te ondersteunen."*

Bovendien zal Enabel in 2026 een deel van de inkomsten uit het Europese emissiehandelssysteem (ETS) kunnen aantrekken om een actie in Namibië te ondersteunen in verband met de ontwikkeling van de groene waterstofsector en een koolstofarme economie. Het omvat de voorbereiding van de haveninfrastructuur van Walvis Bay op de toekomstige groene waterstofsector, evenals beroepsopleidingen in de sectoren hernieuwbare energie en waterstof.

Door als facilitator op te treden, helpt Enabel de partnerlanden om ambitieuze klimaat- en energiestrategieën om te zetten in financieel haalbare projecten ten dienste van een koolstofarme economie.

Impact van het Green Climate Fund

Het Green Climate Fund is een van de belangrijkste mechanismen voor klimaatfinanciering. Na de accreditatie van Enabel bij het Green Climate Fund in 2019, ondertekende Enabel in maart 2026 een project in Mozambique ter waarde van 42 miljoen euro, gericht op het versterken van de klimaatbestendigheid en het uitbreiden van de toegang tot energie in landelijke gebieden.

Het project ontwikkelt de toegang tot schone, betaalbare energie via mini-netwerken op zonne-energie. Het ondersteunt ook het productieve gebruik van energie (landbouw, koude ketens, ambachten, irrigatie en pompen op zonne-energie), terwijl de nationale institutionele capaciteit wordt versterkt.

Dat zal de levensomstandigheden van meer dan 65.000 Mozambikanen direct verbeteren.

Klimaat

De groene ambitie van Namibië

Met zijn uitzonderlijke potentieel aan hernieuwbare energie wil Namibië een van de wereldleiders worden op het gebied van groene waterstof.

De opkomst van een dergelijke economie opent perspectieven op de lange termijn voor het Zuid-Afrikaanse land met bijna drie miljoen inwoners: het op grote schaal inzetten van hernieuwbare energie, het terugdringen van het nationale energietekort, het ondersteunen van koolstofarme industrialisatie en het creëren van lokale banen.

Met dit in gedachten is het versterken van de haven van Walvis Bay een strategische investering. Het doel is om de haveninfrastructuur voor te bereiden op de koolstofarme transitie, de opkomst van een economie op basis van groene waterstof te ondersteunen en het verkeer van goederen, grondstoffen, met name kritieke mineralen en mensen, te verbeteren.

Enabel engageert zich in een aanpak rond Team Belgium en Team Europe op basis van drie pijlers: de ontwikkeling van vaardigheden en betere beroepsopleidingen, de bouw van energie-hubs en de modernisering van havens en logistieke infrastructuur.

Beroepsopleiding en koolstofarme industrialisatie

Namibië heeft een bijzonder hoge jeugdwerkloosheid, die wordt geschat op 45%. Dat is voornamelijk het gevolg van een slechte afstemming tussen het onderwijs en de werkelijke behoeften van de arbeidsmarkt.

Via de Global Gateway - de externe investeringsstrategie van de Europese Unie - ontwikkelen Enabel en GIZ (het Duitse agentschap voor internationale samenwerking) technische en vaardigheidsopleidingen in de sectoren hernieuwbare energie en groene waterstof. Deze initiatieven stemmen de ontwikkeling van vaardigheden af op lopende investeringen en reële werkgelegenheidskansen. Zo ondersteunen beroepsopleidingen rechtstreeks een eerlijke en inclusieve groene transitie.

Groene waterstof is van blijvend strategisch belang voor Namibië. Enabel wil echter ook vaardigheden versterken

met betrekking tot kritieke mineralen en de ontwikkeling van een groene industrie, met name wind- en zonne-energie. Het doel is om de creatie van duurzame banen in de hele waardeketen te stimuleren, van extractie en verwerking tot logistiek, exploitatie en onderhoud.

Havenefficiëntie en strategische corridors

Om de ambities van Namibië waar te maken, is de ontwikkeling van de haven van Walvis Bay en de bijbehorende infrastructuur een belangrijke strategische hefboom.

De corridor Walvis Bay-Maputo staat hierbij centraal: door zich te richten op de ontwikkeling van de havens van Walvis Bay en van Lüderitz in Namibië en die van Maputo in Mozambique bevordert de corridor de regionale integratie en ondersteunt die tegelijkertijd de energietransitie en de ontwikkeling van een koolstofarme industrie.

Op basis van zijn ervaring met de modernisering van de haven van Cotonou in Benin, in nauwe samenwerking met de haven van Antwerpen-Brugge, heeft Enabel erkende expertise in havenbeheer. Samen met de Port of Antwerp-Bruges en GIZ positioneert het agentschap zich bij de Europese Unie als een belangrijke partner in de ondersteuning van deze strategische corridor, voortbouwend op de versterking van de haveninfrastructuur in Namibië en Mozambique.

Deze corridor is ook een katalysator voor privé-investeringen zoals die van CMB.Tech, een Belgisch maritiem bedrijf en leider in het koolstofvrij maken van transport, dat al actief is in Namibië. Via een Team Belgium-aanpak worden zo Belgische publieke, private, financiële en academische expertise gemobiliseerd.

Met haveninfrastructuur, de ontwikkeling van vaardigheden en groene waardeketens helpt Enabel de voorwaarden te scheppen voor duurzame economische ontwikkeling voor de bevolking van Namibië, ter ondersteuning van de energietransitie.



Zandduinen langs de kust van Sandwich Harbour in Namibië.
© iStock

Vooruitblik

Welke rol kan Enabel spelen in Syrië, een land in transitie?

De politieke transitie in Syrië opent sinds december 2024 een fragiel maar reëel perspectief op wederopbouw.

Na meer dan tien jaar conflict zijn sociale verdeeldheid, verwoeste infrastructuur en grootschalige ontheemding nog steeds de dagelijkse realiteit. Maar de eerste tekenen van herstel zijn zichtbaar: instellingen hervatten langzaam hun activiteiten, er is weer economische activiteit en internationale spelers keren voorzichtig terug. In deze evolerende context neemt België, samen met Europese partners, opnieuw en stapsgewijs diplomatiek engagement op om een op rechten gebaseerd sociaaleconomisch herstel te ondersteunen en vrede, stabiliteit en een inclusieve transitie te bevorderen.

De wederopbouw kost naar schatting 250-400 miljard dollar. De VN, de Europese Unie, bilaterale donoren, Golfstaten en Turkije tonen zich zeer bereid om hier aan bij te dragen. De EU-sancties werden in 2025 opgeheven en Europese agentschappen bereiden hun aanwezigheid in het land voor. Er ontstaan mogelijkheden voor gecoördineerde internationale actie. Met zijn hernieuwde engagement, gericht op stabiliteit, positioneert België zich als een constructieve speler binnen bredere Europese strategieën.

Om de rol die België kan spelen te ondersteunen, stelt Enabel een gefaseerd, contextafhankelijk traject voor. Eind 2025 en begin 2026 vonden verkenningsreizen plaats. Het doel was om contacten op hoog niveau te leggen om de prioriteiten van Syrië te bespreken, ze af te stemmen op de belangen van België en het standpunt van de EU en de operationele omstandigheden te beoordelen. Zo kon bepaald worden waar Enabel tastbare waarde kan leveren en het sociaaleconomische herstel van Syrië kan ondersteunen.

De ervaring van Enabel in door conflicten getroffen regio's, zoals Oekraïne, Palestina en Jordanië, kan nuttig



Uitzicht op Aleppo, Syrië. © AdobeStock

zijn voor toekomstige initiatieven. Beter bestuur en de institutionele capaciteit van de Syrische overheid zijn mogelijke strategische aanknopingspunten voor snel herstel. Er kan bijvoorbeeld steun voorzien worden in havenbestuur, systemische re-integratie-inspanningen, digitalisering van de burgerlijke stand en klimaatmaatregelen. Om de werkgelegenheid aan te zwengelen moet er ook geïnvesteerd worden in de ontwikkeling van vaardigheden, technisch en beroepsonderwijs (TVET) en maatregelen ter ondersteuning van de private sector.

Met die afgestemde aanpak staat Enabel klaar om bij te dragen tot een stabielere, veerkrachtigere en inclusievere Syrië en het engagement van België te versterken voor vrede, regionale stabiliteit en Europese samenwerking.

In 2026 zullen België en de Syrische overheid verder overleggen om de meest relevante niche voor toekomstig engagement te bepalen.

Op naar Moldavië

De opening van een kantoor en de opstart van activiteiten in Oekraïne heeft Enabel er ook toe aangezet om een bredere strategische denkoefening te maken: hoe kunnen we de opgebouwde expertise rond EU-integratie en de versterkte Belgische partnerschappen inzetten als hefboom voor andere landen?

In Oekraïne werken we nauw samen met de Baltische staten: met Estland in de gezondheidszorg en met Litouwen voor de bouw van schuilkelders, om te leren van hun ervaring op het vlak van EU-integratie. Deze samenwerking past binnen Team Europe-initiatieven en benadrukt het belang van gezamenlijke steun aan landen in transitie naar EU-lidmaatschap.

In 2025 trok Enabel op verkenning naar Moldavië om samenwerkingsmogelijkheden te identificeren. Dat mondde uiteindelijk uit in een studiebezoek aan België van beleidsmakers en technische experts van ministeries van Energie van onder meer Moldavië en Oekraïne in februari 2026. Tijdens deze reis maakten zij kennis met toonaangevende overheidsinstellingen en bedrijven uit het Belgische energie-ecosysteem (waaronder Elia, Leefmilieu Brussel, Engie, Umicore, Sortbat, Sibelga, Deplasse, Vlaams Energiebedrijf (VEB), Homegrade, Yuso, Ampacimon, Octave en Coopeos) om lessen te trekken voor hun eigen toetredingsproces.

Om deze samenwerking met Moldavië verder te verankeren, voorzien we in 2026 de ondertekening van een Memorandum of Understanding in Chişinău. Dat formaliseert niet alleen onze betrokkenheid, maar creëert ook een structureel kader voor kennisuitwisseling en gezamenlijke actie. Zo dragen we bij aan een duurzame en inclusieve EU-integratie, waarbij landen van elkaar leren en samen groeien.

Junior Academy in Oekraïne

In Oekraïne begeleidt Enabel een zogenaamde 'Junior Academy', een publiek-private samenwerking die jongeren helpt hun talent verder te ontwikkelen. Het is een samenwerkingsmodel dat overheidsdiensten, de private sector en het beroepsonderwijs samenbrengt om het onderwijs af te stemmen op de noden van de arbeidsmarkt. De Junior Academy draagt zo bij aan een toekomstgerichte beroepsbevolking voor de wederopbouw van Oekraïne.

Bosch is het eerste Europese bedrijf dat tot de Junior Academy is toegetreden. Samen met Enabel verbetert het de opleiding en de bijscholing voor de controle en de afstelling van elektronische autoapparatuur en de installatie van technische systemen. België financiert de aankoop van ultramoderne apparatuur en de opleiding van instructeurs in het Bosch Training Centre. Bosch draagt op zijn beurt bij via het ontwerp van het laboratorium, de ontwikkeling van het curriculum en gastcolleges.

Het eerste proefproject van de Bosch Junior Academy loopt in het Boryspil Vocational College en bereikt meer dan 170 studenten. Er zijn nog vijf andere academies in voorbereiding. Het initiatief krijgt veel steun van het Oekraïense ministerie van Onderwijs en Wetenschap en wordt uitgevoerd in samenwerking met de regionale overheden van Kiev en Tsjernihiv.

Het Junior Academy-model is schaalbaar en kan toegepast worden in andere regio's en sectoren. Het model zal ook gevolgd worden in de aanstaande samenwerking van Enabel met het Belgische innovatieve bouwmaterialenbedrijf ETEX. Daar zullen vakmensen in de bouw en bouwtechnologieën worden opgeleid en bijschoold.



© Enabel

Interview

Oekraïne: na de oorlog, hoop voor de toekomst

Viacheslav Chaus staat aan het hoofd van het regionale militaire bestuur van Tsjernihiv. Hij heeft in de private en de publieke sector gewerkt en nam de gouverneursfunctie op enkele maanden vóór Rusland de grootschalige invasie in Oekraïne begon. Al vier jaar vervult hij zijn rol in tijden van oorlog. Enabel vroeg hem naar de huidige uitdagingen van de regio en hoe hij de toekomst van Tsjernihiv ziet. Een toekomst bepaald door welvaart, inclusiviteit en sterke internationale partnerschappen.

Hoe zou u de huidige situatie in Tsjernihiv beschrijven? Hoe gaan mensen om met de situatie en wat zijn de dringendste noden?

Onze inwoners kregen in 2022 voor het eerst te maken met een leven zonder elektriciteit, water, verwarming en gas, toen een deel van de regio tijdelijk werd bezet door Russische troepen. Dat zette ons aan om onze luchtverdediging te versterken. Maar door de aanhoudende raket- en droneaanvallen, volstaat zelfs de beste verdediging niet.

In het afgelopen jaar registreerden we meer dan 24.000 vijandelijke aanvallen in onze regio. We worden al vier jaar aangevallen, maar de energiesector werd deze winter het hardst getroffen. Rusland voert ook opzettelijk dubbele aanvallen uit. Arbeiders worden tijdens herstelwerkzaamheden aangevallen. Infrastructuur herstellen wordt dus extreem gevaarlijk.

Bij temperaturen van -20°C hebben we er alles aan gedaan om ervoor te zorgen dat onze mensen niet bevroren. We openden verschillende opvangcentra en gaven alle mogelijke steun aan mensen met een handicap en ouderen. Dat de stroom voortdurend uitvalt, is ondertussen ons nieuwe normaal.

De prioriteit was om in ieder geval verwarming te behouden. De mobiele boilers van Enabel bleken daarbij van onschatbare waarde.

De demografie van de regio is veranderd, veel inwoners zijn gevlucht, maar er zijn ook veel nieuwelingen aangekomen. Wat is de invloed van die verschuiving op de sociale diensten?

Tsjernihiv is qua oppervlakte de op één na grootste regio van Oekraïne, maar het is ook de dunst bevolkte. Toegang tot sociale voorzieningen is altijd al een uitdaging geweest. De grootschalige invasie heeft dat alleen maar verergerd. Er kwamen ongeveer 30.000 binnenlandse ontheemden uit andere regio's en een steeds groter aantal oorlogsveteranen bij. De kwaliteit en toegankelijkheid handhaven van gezondheidszorg, onderwijs en administratieve diensten is een gedeelde prioriteit voor alle gemeenschappen en op alle bestuursniveaus. Het is daarbij essentieel om sterke partners te hebben die de institutionele capaciteit ondersteunen.

Waarom zouden mensen volgens u terugkeren naar Tsjernihiv en er ook blijven?

Veiligheid komt op de eerste plaats.

Daarna komt de wederopbouw van huizen, energie-infrastructuur, scholen en faciliteiten voor de gezondheidszorg. Dat is wat mensen zal aanmoedigen om te blijven en wat diegenen die vertrokken zijn zal doen terugkeren. We moeten er ook voor zorgen dat bedrijven in de regio blijven en graag willen groeien en jobs creëren voor onze inwoners.

Ik ben blij dat de regering meer aandacht besteedt aan beroepsonderwijs en -opleiding. Volgens mij zal dat er voor Tsjernihiv voor zorgen dat mensen hier willen blijven.

De arbeidsmarkt evolueert en sommige initiatieven van Enabel moeten de vaardigheden van jongeren beter afstemmen op de noden van de markt. Welke sectoren zijn volgens u van strategisch belang voor het herstel en de concurrentiekracht van de regio?

Zonder twijfel de bouwsector, transportinfrastructuur, huisvesting en nutsvoorzieningen. En landbouwverwerking, we zijn tenslotte een landbouwregio. Ook de houtbewerking en lichte industrie zijn sectoren die de toekomst van Tsjernihiv zullen bepalen - en om die toekomst te grijpen, moeten we de jongere generatie vandaag de relevante vaardigheden bijbrengen.



Viacheslav Chaus
Gouverneur van de regio Tsjernihiv

Ziet u de economische kansen keren, ook voor de private sector?

Toen ik in 2021 deze functie opnam, heb ik het tot mijn persoonlijke prioriteit gemaakt om investeringen in de regio aan te trekken. Ik was optimistisch. We hadden verschillende gezamenlijke projecten met Baltische staten in ontwikkeling. Maar in februari 2022 kwam alles tot stilstand.

Tsjernihiv heeft heel wat natuurlijke rijkdom, vooral in de landbouw. Het is de meest noordelijke regio die aan de EU grenst en we liggen ook dicht bij Kyiv. Dat werkt in ons voordeel: de logistiek gaat snel en de nabijheid van de hoofdstad stimuleert de ontwikkeling. Maar laten we realistisch zijn: als er per maand 2.224 Shahed-drones het luchtruim van de regio binnenkomen, is de aantrekkingskracht voor buitenlandse investeerders bijna nul.

Wat opvalt, is dat onze lokale bedrijven zich opmerkelijk veerkrachtig toonden en zijn blijven herinvesteren in hun activiteiten. Geen enkel groot bedrijf heeft de regio volledig verlaten. En we hebben voorlopige overeenkomsten met buitenlandse bedrijven voor toekomstige investeringen. Hopelijk kunnen we die realiseren zodra de oorlog voorbij is.

België investeert in de regio Tsjernihiv in gezondheidszorg, onderwijs en energie. In de ziekenhuizen van Koriukivka en Pryluky gaan de revalidatieafdelingen na een opknapbeurt binnenkort weer open. In Kyinka kreeg de plaatselijke school een energie-efficiënte modernisering. Ook het regionale bloedcentrum zal worden vernieuwd om te voldoen aan de EU-normen, dankzij het partnerschap van Enabel met Rode Kruis-Vlaanderen. Deze inspanningen op het gebied van infrastructuur worden aangevuld met programma's voor capaciteitsopbouw van zorgverleners.

Een ander project is de Bosch Junior Academy, die in twee scholen voor beroepsopleiding in Tsjernihiv wordt opgericht. Arbeidsmarktgerichte opleidingen staan ook centraal in een ander initiatief dat door Enabel geleid wordt en dat opleidingsprogramma's financiert die zijn ontworpen om de productiviteit van de lokale beroepsbevolking te verhogen.

Steun voor het energiesysteem blijft eveneens van cruciaal belang: afgelopen winter heeft Enabel 28 mobiele verwarmingsketels aangekocht voor sociale voorzieningen in de regio.

Enabel begon zijn werk hier in 2024. Hoe zou u dat partnerschap tot nu toe evalueren?

Ik wou dat alle samenwerkingsovereenkomsten zo goed werkten als die met Enabel. De steun van België voor energieweerbaarheid, gezondheidszorg en onderwijs kwam op het juiste moment. En die steun blijft komen. We zijn echt dankbaar.

Ik hoop dat Tsjernihiv ooit ook een volwaardige partner van onze bondgenoten zal zijn, dat we niet alleen steun ontvangen, maar gelijkwaardig bijdragen. Ik denk dan aan een bilaterale relatie gebaseerd op economische, culturele en educatieve uitwisselingen. In de gezondheidszorg alleen al hebben onze artsen onschatbare expertise ontwikkeld op het vlak van bijvoorbeeld revalidatie - zwaarbevochten kennis waar de wereld van kan leren. Dat soort wederzijdse samenwerking is mijn droom. Naast de overwinning van Oekraïne natuurlijk.

Wat is uw visie voor de toekomst van Tsjernihiv als we verder kijken dan de oorlog?

We zien verschillende ontwikkelings-scenario's voor ons, maar in al die scenario's blijft toerisme een hoek-

steen. Voor de grootschalige invasie was Tsjernihiv een populaire weekendbestemming voor de inwoners van Kyiv, met historische, culturele en recreatieve bezienswaardigheden. En ik geloof dat het potentieel nog niet ten volle werd benut.

Ik zie ook echte opportuniteiten in de IT-sector. Voor de invasie had Tsjernihiv een van de krachtigste IT-clusters in Oekraïne. Veel mensen zijn vertrokken, maar de cluster bestaat nog altijd en heeft ruimte om te groeien. We hebben geen industriële en technologische reuzen in de regio, en dat is eerlijk gezegd een goede zaak. Zo behoeden we het milieu.

Tsjernihiv is dan misschien dunbevolkt, de mensen die je er vindt, zijn open en betrouwbaar. Het zijn mensen met wie je iets betekenisvol kunt opbouwen. Het belangrijkste is nu om, samen, een einde te maken aan deze oorlog.

Gezondheid

Betrouwbare geneesmiddelen in Afrika

Toegang tot veilige, doeltreffende en betaalbare geneesmiddelen is van fundamenteel belang voor de volksgezondheid. Toch lopen patiënten en gezondheidswerkers in veel Afrikaanse landen nog dagelijks het risico dat producten niet werken of zelfs gevaarlijk zijn. Producten die niet aan de normen voldoen en vervalste producten blijven circuleren, vooral daar waar de regelgevende systemen versnipperd zijn of over te weinig middelen beschikken.

Garanderen dat geneesmiddelen veilig zijn, is niet alleen een technische kwestie. Het gaat om vertrouwen. Vertrouwen in apotheken, in ziekenhuizen en in gezondheidssystemen als geheel. Betere kwaliteit en veiligheid van medische producten en van het farmaceutische ecosysteem zijn essentieel om patiënten te beschermen en ervoor te zorgen dat niemand gevaar loopt.

Een gedeelde visie omzetten in de praktijk

Enabel werkt al meer dan tien jaar samen met Afrikaanse partners voor een sterkere geneesmiddelenregelgeving en grensoverschrijdende samenwerking. Deze langdurige samenwerking droeg bij aan een belangrijke mijlpaal: de oprichting van het African Medicines Agency (AMA).

AMA is opgericht door de Afrikaanse Unie. Het Agentschap is operationeel sinds 2025. Het moet nationale regelgevende instanties ondersteunen, normen op elkaar afstemmen en de kwaliteit en veiligheid van geneesmiddelen en gezondheidstechnologieën op het hele continent verbeteren. Gedurende de oprichting van het agentschap heeft Enabel de dialoog tussen de verschillende partners gefaciliteerd, zijn technische expertise aangeboden en ervoor gezorgd dat de internationale steun was afgestemd op de Afrikaanse prioriteiten.

"De toekomst van Afrika wordt niet enkel bepaald door ambitie, maar door systemen te bouwen die werken, voor regelgevers, voor de industrie en vooral voor patiënten,"

zegt Dr Delese Mimi Darko, Directeur-generaal van het African Medicines Agency.

Terwijl het agentschap doorgroeit en volledig operationeel wordt, blijft Enabel dit door Afrika geleide initiatief begeleiden. Zo helpt het een gedeelde visie om te zetten in praktische actie.

Sterke nationale systemen

Een visie voor Afrika omzetten in echte verandering voor de gezondheid van mensen vereist sterke nationale systemen die de kwaliteit kunnen garanderen van elk geneesmiddel dat gezinnen, gezondheidscentra en ziekenhuizen bereikt. Dat is waar de bijdrage van Enabel van essentieel belang is.

In Mauritanië ondersteunt Enabel de nationale overheid om de regelgeving te verbeteren en de kwaliteitscontrole te versterken. Dat helpt ervoor te zorgen dat geneesmiddelen in apotheken, gezondheidscentra en ziekenhuizen voldoen aan de veiligheidsnormen, ook in afgelegen gebieden waar toezicht moeilijker is.

In Senegal ondersteunt Enabel regelgevende instanties bij het versterken van hun kaders en praktijken. Enabel helpt bij de afstemmen op de normen en bij het doeltreffender deelnemen aan regionale en Afrikaanse regelgevende initiatieven. Samen dragen deze inspanningen bij aan de fundamenten waarop AMA doeltreffend kan handelen.



© Istockphoto

Partners samenbrengen voor meer impact

Naast ondersteuning op landenniveau speelt Enabel een belangrijke rol in de coördinatie van partners binnen Afrika. Als voorzitter van het African Medicines Regulatory Harmonisation (AMRH) Partnership Platform brengt Enabel donoren, technische partners en stakeholders samen om steun te coördineren en een gezamenlijke aanpak voor sterkere regelgeving te bevorderen.

Via het Team Europe Initiative on Manufacturing and Access to Vaccines, Medicines and Health Technologies in Africa (TESS MAV+), onder leiding van Enabel, wordt deze coördinatierol verder versterkt. Met de steun van Europese agensschappen, lidstaten en de Europese Commissie helpt TESS MAV+ Europese steun af te stemmen op Afrikaanse prioriteiten, vergemakkelijkt het

de partnerdialogo en biedt het gerichte assistentie aan regelgevende instanties. Door technische ondersteuning, beleidsdialoog en financiering met elkaar te verbinden, draagt TESS MAV+ betekenisvol bij aan veiligere, beter gereguleerde geneesmiddelen in Afrika. De Team Europe-aanpak biedt echt toegevoegde waarde wanneer iedereen aan hetzelfde zeel trekt.

Enabel draagt bij aan de opbouw van een sterker regelgevend ecosysteem in Afrika. Dat gaat van steun bij de oprichting van het African Medicines Agency tot sterkere nationale regelgevers en de coördinatie van partners. Door lokale actie te verbinden met continentale ambitie, helpt Enabel ervoor te zorgen dat geneesmiddelen betrouwbaar zijn via veiligere gezondheidssystemen en betere gezondheidsresultaten voor iedereen.

Menselijke mobiliteit



Workshop over trajecten voor re-integratie op de arbeidsmarkt in Guinee. © Enabel

Efficiënte overheidsdiensten om de re-integratie te begeleiden

Migranten die terugkeren naar hun land van herkomst vinden niet altijd opnieuw hun plaats in de maatschappij. Voor velen zorgt dat voor onzekerheid. Weinig informatie, diensten die moeilijk toegankelijk zijn, weinig kansen op werk.

Voor overheidsdiensten in landen van herkomst vormt die terugkeer een uitdaging, maar tegelijk een kans om zich aan te passen aan de noden van iedereen, ook terugkerende migranten. Re-integratie wordt dan een opportuniteit om inclusie te versterken.

Via de projecten MIGRET in Ivoorkust en AMIS in Guinee, gefinancierd door de Europese Unie, bevordert Enabel deze aanpak van migratie: de omstandigheden verbeteren waarin deze mensen hun toekomst opnieuw opbouwen.

De juiste omstandigheden creëren voor re-integratie

Re-integratie kan uitdagend zijn. Daarom ondersteunt Enabel publieke en private spelers bij het vergemakkelijken van de toegang tot economische opportuniteiten en bestaande diensten. In plaats van eenmalige hulp of alternatieve re-integratieregelingen aan te bieden, versterkt Enabel bestaande circuits waar terugkerende migranten toegang krijgen tot sociale bijstand, werk, opleiding en ondernemerschap.

In Ivoorkust heeft Enabel via het MIGRET-project geanalyseerd waarom terugkerende migranten moeilijk toegang krijgen tot rechten en diensten, of tot beschikbare sociaaleconomische opportuniteiten. Via die analyses kunnen publieke en private actoren en verenigingen hun diensten en toegankelijkheid aanpassen. Alle instellingen en diensten komen hierbij aan bod: van ontvangst tot opvolging en oriëntatie, psychosociale ondersteuning, opleiding, integratie en toegang tot financiering.

In Guinee versterkt het AMIS-project de banden tussen openbare diensten voor arbeidsbemiddeling, opleidingscentra, begeleidingsstructuren en bedrijven om terugkerende migranten concrete kansen te geven. Partnerschappen met de privésector zijn essentieel om carrièrepaden af te stemmen op de werkelijke noden van de lokale economie.

De begeleiding moet ook steunen op de vaardigheden die tijdens de migratie zijn verworven: migratie-ervaringen, hoe moeilijk ook, zijn een bron van technische, relationele en ondernemerskennis. Enabel ondersteunt instrumenten gebruikt door overheidsdiensten, zoals de vaardigheidsevaluatie, die bestaande vaardigheden onder de aandacht brengt, opleidingsnoden vaststelt en jongeren helpt het juiste carrièrepad te vinden. Bijzondere nadruk wordt gelegd op psychosociale en professionele ondersteuning voor vrouwen, jongeren en mensen met een handicap.

Het doel is om realistische trajecten te ondersteunen die voortbouwen op bestaande prestaties en lokale opportuniteiten.

Van het individu tot de regio: een collectieve aanpak
Re-integratie is eerst en vooral een systeemkwestie. Bestaan de diensten die toegang geven tot rechten en kansen, zijn ze toegankelijk en flexibel in de tijd?

Voor terugkerende migranten is de uitdaging tweeledig: ze moeten kunnen rekenen op diensten die afgestemd op hun parcours en op mensen die waken over hun inclusie in samenwerking met nationale en lokale instellingen.

In plaats van ter plaatse andere systemen in te voeren, versterken MIGRET en AMIS de bestaande ecosystemen ten voordele van de volledige bevolking. De aanpak van Enabel is verankerd in de regio: ze versterkt de bestuurscapaciteiten van overheidsdiensten, lokale autoriteiten en het middenveld, zodat zij terugkerende migranten op de lange termijn kunnen verwelkomen, begeleiden en ondersteunen.

Enabel gebruikt geen one-size-fits-all model, dat soms slecht aansluit bij de lokale realiteit. Onze aanpak helpt om re-integratie op te nemen in het nationale werkgelegenheids-, jeugd- en migratiebeleid.

Een aanpak die past binnen de Europese ontwikkelingen

Deze ervaring toont aan dat het bestaan van geschikte systemen en toegang tot sociaaleconomische kansen migranten in staat stellen om vrije en onafhankelijke keuzes te maken binnen een regulier kader.

Deze aanpak maakt deel uit van een bredere evolutie in het Europese beleid, dat evolueert naar een meer geïntegreerde benadering waarbij het beheer van mobiliteit en migratie gekoppeld wordt aan de samenwerking met partnerlanden en de steun voor nationale (re)integratiesystemen.

Projecten zoals MIGRET en AMIS zetten deze richtlijnen om in concrete actie, door te investeren in regio's en hun lokale systemen en door mobiliteit te erkennen als drijfveer van waardecreatie.

Betrokkenheid van de private sector

Puratos en Enabel: een strategische alliantie voor de cacaosector

Puratos is een Belgische wereldwijde speler in de bakkerij-, patisserie- en chocoladedivisie. Het bedrijf is aanwezig in meer dan 100 landen en haalt een jaarmzet van bijna 3,5 miljard euro. Cédric Van Belle, voorzitter van de raad van bestuur, gaat in op de cacaostrategie en legt uit hoe de inzet op duurzaamheid en het strategische partnerschap met Enabel helpen om de sector duurzaam te maken.

Duurzaamheid vormt de kern van jullie cacaostrategie. Waarom is duurzaamheid zo belangrijk?

Onze cacaostrategie past in de historische ontwikkeling van Puratos. Puratos werd opgericht in 1919, maar is vrij laat in de chocoladesector gestapt, in 1989, in een markt die al zeer concurrentieel was. We besloten al snel om ons te richten op chocolade afkomstig van één enkele plantage of in ieder geval uit een specifieke regio. Terwijl we dit vak leerden, stootten we op een groot probleem in de toeleveringsketen van cacao, vooral in Afrika: producenten werden zeer slecht betaald en hadden moeite om van hun werk te leven.

We waren geschokt. Zowel ethisch als strategisch. Als producenten niet van hun werk kunnen leven, waarom zouden ze dan hun vak aan hun kinderen doorgeven? Op de lange termijn is de toekomst van de cacao bedreigd. Op zoek naar oplossingen, keken we eerst naar certificatie. We stelden vast dat dit niet perfect was en dat premies soms bij tussenspelers terecht kwamen en niet bij de producent.

Daarom besloten we ons eigen programma te creëren, Cacao-Trace,

gebaseerd op twee pijlers. Ten eerste verbeteren we de cacao kwaliteit. We betalen de producenten een premieprijs in verhouding tot de markt en daarnaast delen we onze expertise in het fermenteren en drogen, wat resulteert in cacao van zeer hoge kwaliteit.

Ten tweede bieden we de chocoladebonus. Onze B2B-klanten betalen die 10 cent extra voor elke kilo Cacao-Trace-chocolade die ze kopen. 100% van dit bedrag wordt via een stichting terugbetaald aan de producenten.

Afhankelijk van het land wordt deze bonus rechtstreeks verdeeld onder de producenten of geïnvesteerd in gemeenschapsprojecten zoals scholen, kraamklinieken, watertorens en schoolkits. Vandaag loopt die bonus op tot meer dan 3 miljoen euro per jaar, waarvan ongeveer 2 miljoen euro in Ivoorkust. Dankzij dit systeem beschikken de producenten over een aanzienlijk extra inkomen, terwijl de kwaliteit van hun cacao verbetert. Voor ons is het een echt win-winmodel: we krijgen cacao van betere kwaliteit terwijl we een echte impact hebben op het leven van de producentengemeenschappen.

Hoe verandert deze benadering de relatie met producenten?

Investeren in de kwaliteit van cacao verandert de relatie met producenten ingrijpend. We zitten niet meer in een puur transactionele logica, maar in een win-winpartnerschap. Door producenten meer te betalen voor kwaliteitsbonen en technische expertise te bieden, stellen we hen in staat om hun productie te verbeteren in ruil voor een hoger inkomen.

We werken rechtstreeks met producenten, via onze eigen fermentatiecentra, of in samenwerking met partners en coöperaties. In sommige gevallen, zoals in Vietnam, kennen we elke individuele producent. In Afrika, waar de ketens complexer zijn, werken we meer samen met coöperaties en partners om traceerbaarheid en projectmanagement te garanderen.

Dit model creëert een langdurige relatie. Producenten weten dat hun cacao zal worden gekocht tegen een hogere prijs. Dat moedigt hen aan om te investeren in hun plantage. Voor ons garandeert dit een stabiele aanvoer van hoge kwaliteit. Het is geen liefdadigheid: het is een duurzaam economisch win-winmodel.



Cédric Van Belle

Voorzitter van de raad van bestuur van Puratos

Op dit moment is Cacao-Trace goed voor ongeveer een derde van onze chocolade. Ons doel is 50% in 2030 en uiteindelijk 100% duurzame aanvoer.

Waarom zijn publiek-private partnerschappen zo belangrijk? Wat is de rol van Puratos en Enabel daarin?

Publiek-private partnerschappen zijn essentieel. Alleen handelen is vaak trager en moeilijker. In veel landen, vooral in Afrika, maken administratie en logistiek projecten complexer. Partners uit de publieke sector zoals Enabel openen deuren via een institutioneel netwerk en kennen de lokale situatie vaak beter dan wij.

De complementariteit is duidelijk: Puratos brengt cacao-expertise, investeringscapaciteit en technische kennis. Enabel helpt lokale relaties opbouwen, ondersteunt de structurering van coöperaties en versnelt de uitvoering van projecten. Deze samenwerking is vooral belangrijk als we uitbreiden naar nieuwe landen waar we nog geen lokale teams hebben.

Via projecten in Congo, Kameroen en Oeganda zijn we bijvoorbeeld op zoek naar diversificatie van onze aanvoer buiten Ivoorkust. Daarbij helpt de steun van een publieke speler om risico's te verminderen en initiatieven te versnellen. Het is deze complementariteit die het succes van onze projecten garandeert.

Wat is de rol van een overheidsspeler als Enabel in de huidige crises?

Klimaat-, economische en geopolitieke crises maken waardeketens kwetsbaarder. Bedrijven moeten zowel hun bevoorrading veiligstellen als investeren in duurzaamheid. De publieke sector kan een sleutelrol spelen in het vergemakkelijken van de toegang tot markten, het samenbrengen van spelers en het versnellen van projecten.

De aanwezigheid van lokale teams is bijzonder waardevol. Ze helpen ons om de realiteit ter plaatse te begrijpen, contacten te leggen en projecten op te volgen. In complexe contexten, zoals bepaalde landen in Centraal-Afrika, is deze aanwezigheid essentieel om duurzame initiatieven op te starten en vol te houden.

Enabel kan Belgische bedrijven ook bewuster maken van de mogelijkheden in Afrika. Een publieke speler als Enabel kan heel wat betekenen. Door succesverhalen onder de aandacht te brengen en proefprojecten te ondersteunen, kan de risicoperceptie verbeterd worden en worden nieuwe investeringen aangemoedigd.

Wat is je boodschap voor private bedrijven die in Afrika willen investeren?

Voor ons is Afrika het continent van de toekomst. De demografische trends van de komende twintig tot dertig jaar zijn duidelijk: er niet bij zijn zou een strategische fout zijn. Bij Puratos werken we met een langetermijnvisie, over tien, twintig of dertig jaar. Afrika past in die visie.

We moeten daarbij stap voor stap vooruitgang boeken en geven voorrang aan partnerschappen. Alleen starten is moeilijk; wij geloven sterk in joint ventures met lokale partners. Zo hebben we onze activiteiten in heel wat Afrikaanse landen uitgebouwd met partners die het terrein kennen en de opstart vergemakkelijken.

Naast het geografische aspect is er ook de duurzame dimensie. Investeren in duurzaamheid is geen liefdadigheid, het is een strategische keuze. Op de lange termijn versterken duurzaamheid en economische prestaties elkaar. Bedrijven die zich vandaag engageren, starten een cyclus van vooruitgang, beveiligen hun waardeketens en voldoen aan de groeiende verwachtingen van hun klanten.

Kortom, we moeten Afrika zien als een kans voor de lange termijn, in partnerschap vooruitgang boeken en duurzaamheid opnemen in de kern van onze strategie. Wie deze keuze nu maakt, zal de komende jaren een beslissend voordeel hebben.

Betrokkenheid van de private sector

Enabel en de private sector: natuurlijke bondgenoten

Enabel sluit strategische partnerschappen met de private sector om de werkgelegenheid te stimuleren, waardeketens te versterken en de duurzame transitie te versnellen. Door expertise en investeringen te combineren, zetten we gemeenschappelijke ambities om in concrete acties, met het oog op inclusieve groei en het creëren van lokale economische opportuniteiten.



Opleiding, tewerkstelling, ondernemerschap

Het partnerschap tussen Enabel en Brussels Airlines is gericht op gezamenlijke belangenbehartiging, gecoördineerde communicatie en initiatieven op het gebied van internationale samenwerking. Beide bedrijven zullen informatie en netwerken delen en gezamenlijk projecten ontwikkelen in het kader van de Global Gateway, met name op het gebied van technische bijstand, beroepsopleiding, tewerkstelling en ondernemerschap. Het partnerschap voorziet ook in kennisoverdracht via gezamenlijke opleidingen, samenwerking binnen het African Competence Center en stages. Initiatieven op het gebied van duurzaam toerisme en ondersteuning van lokale markten worden ook onderzocht, waarbij de inspanningen op het gebied van maatschappelijk verantwoord ondernemen op elkaar worden afgestemd.

Verder heeft de Europese Unie Enabel een dringend programma toevertrouwd op de luchthaven van Bujumbura, in Burundi. Na technische besprekingen met de Burundese luchtvaartautoriteiten en Brussels Airlines stelt Enabel het actieplan en het budget op voor de te financieren activiteiten. Het initiatief heeft tot doel de luchthavendiensten te verbeteren, de connectiviteit te versterken en de economische ontwikkeling van Burundi te ondersteunen.

RioTinto

Investeren in tewerkstelling van vrouwen

In Guinee is Enabel een partnerschap aangegaan met Rio Tinto (een internationale mijnbouwgroep) om de inzetbaarheid en economische zelfredzaamheid van 500 jongeren, met name kwetsbare meisjes en vrouwen, te versterken. De partners cofinancieren Centra voor Economische Empowerment van Vrouwen, die technische en ondernemersopleidingen aanbieden op het gebied van voedselverwerking, naaien, kapperswerk, zeepmaken of groenteteelt. Deze samenwerking verbetert de kwaliteit van de opleidingen, ontwikkelt beroepsstandaarden die

zijn afgestemd op de behoeften van de markt, rust de centra uit en versterkt de capaciteiten van de opleiders, terwijl tegelijkertijd de sociaal-professionele integratie van de cursisten wordt bevorderd. Door publieke expertise en private investeringen te combineren, ondersteunt dit partnerschap op duurzame wijze de ontwikkeling van menselijk kapitaal en de lokale economische dynamiek, met name langs de Simandou-corridor die het zuidoosten van het land met de hoofdstad Conakry verbindt.



Strategisch partnerschap voor duurzame waardeketens

Enabel en AB InBev gaan samenwerken rond duurzame landbouwketens en initiatieven in de circulaire economie, waterbeheer en klimaatbestendigheid in Oeganda, Mozambique en Tanzania.

De samenwerking is geformaliseerd in een intentieverklaring en bouwt voort op eerdere gezamenlijke initiatieven. Ze legt de basis voor een structureel partnerschap dat de sterktes van een overheidsbedrijf voor internationale samenwerking en een wereldleider in de private sector combineert. AB InBev brengt uitgebreide operationele ervaring, innovatieve platformen zoals de 100+ Accelerator en agrarische toeleveringsketens. Enabel is dan weer sterk lokaal aanwezig en beschikt over technische expertise en sterke netwerken bij overheden en het middenveld.

Er worden momenteel samenwerkingsmogelijkheden ontwikkeld in Mozambique, Oeganda en Tanzania. De gezamenlijke projecten richten zich op drie prioritaire gebieden:

- **Duurzame landbouw:** het verbeteren van de opbrengsten en het ondersteunen en versterken van de vaardigheden van boeren en coöperaties, met name door middel van opleidingen en andere activiteiten op het gebied van professionele ontwikkeling.
- **Waterbeheer:** bescherming van stroomgebieden, verbeterde toegang tot schoon water voor de gemeenschap en verantwoord waterbeheer.

- **Energie en emissies:** recycling van flessen, inzamelcentra en transportoplossingen voor afvalbeheer, systemen voor glaszameling en -recycling, projecten op het gebied van hernieuwbare energie, koolstofarme logistiek en initiatieven ter versterking van de lokale veerkracht.

In Oeganda voeren beide partners al projecten uit in de gerstsector en rond inclusieve economische ontwikkeling: de opleiding van 500 boeren, het medeontwikkelen van een gerstproductiecurriculum en het ondersteunen van de digitalisering van spaar- en kredietverenigingen in dorpen. Naast werkgelegenheidsbevordering, kmo-ondersteuning en vergroeningsinitiatieven volgen en evalueren de partners samen de voortgang op het gebied van opleiding, ondernemerschap en financiële inclusie.

Investeren in duurzame voedselsystemen

De Afrikaanse voedselsystemen staan voor dwingende uitdagingen: de klimaatverandering, voedselzekerheid en eerlijke inkomens. Op 29 januari 2026 brachten Enabel en COLEAD (Committee Linking Entrepreneurship-Agriculture-Development) leiders uit de publieke en private sector bijeen in Brussel – waaronder AB InBev, Rombouts Coffee, Impact Finance Belgium, Colruyt Group, Silva Cacao, Puratos en Group Depre – om te onderzoeken hoe strategische investeringen en innovatie de agrovoedingssector kunnen versterken.

Er kwam één belangrijke boodschap naar voren: publiek-private samenwerking is essentieel en moet gestructureerd worden om echte synergieën te genereren. Landbouwers moeten worden erkend als ondernemers waarin geïnvesteerd kan worden, die eigenaar zijn van hun producten en gegevens, om zo meer waarde te creëren. Lokale expertise en intra-Afrikaanse samenwerking zijn cruciaal voor de duurzaamheid van projecten.

Innovatie moet centraal staan in de commerciële strategieën, met duurzame financiële en niet-financiële steun voor kmo's. Effectieve partnerschappen combineren financiële en technische bijdragen van zowel publieke als private actoren. Ze stemmen investeringen over meerdere jaren op elkaar af om een meetbare impact te hebben en economisch levensvatbaar te zijn.

Deze rondetafel vormde het startpunt van Belgische voorstellen voor de Global Gateway Investment Hub van de EU. Belangstellende bedrijven kunnen contact opnemen met Enabel voor verdere afstemming en ondersteuning.



Jean Van Wetter (CEO van Enabel), Maxime Prévot (Minister van Buitenlandse Zaken en Ontwikkelingssamenwerking), Kristof Waterschoot (algemeen directeur van de Haven van Antwerpen-Brugge), Joseph Nganga (speciaal gezant voor Mission 300). © Enabel

Steun voor de ambities van Afrika in de strijd tegen klimaatverandering

In juni 2025 ontvingen Enabel en het Belgische ministerie van Buitenlandse Zaken Joseph Nganga, algemeen directeur van de Afrikaanse Klimaattop in Nairobi (2023) en speciaal gezant voor Mission 300, naar aanleiding van een vierdaags werkbezoek dat tot doel had de samenwerking tussen Afrika en Europa op het gebied van klimaat en energie te versterken. Het programma omvatte bezoeken aan Belgische spelers in de energietransitie, investeringsgesprekken met bedrijven, politieke ontmoetingen met belangrijke Europese instellingen en een rondetafelgesprek met toonaangevende organisaties*.

De ontmoetingen brachten zowel concrete kansen als hardnekkige obstakels aan het licht met betrekking tot de voorbereiding van projecten, regelgevingskaders en financieringsvoorwaarden. Het bezoek heeft bovendien de zichtbaarheid van de Afrikaanse Klimaattop bij Belgische en Europese belanghebbenden vergroot, de discussies over de rol van overheidsfinanciën bij het beperken van de risico's van investeringen in hernieuwbare energie bevordert, en Belgische expertise en investeerders gemobiliseerd voor de energietransitie in Afrika.

* | Port of Antwerp-Bruges International (PoABi), CMB.TECH, DEME, AB InBev, Fluxys, Bio-Invest, Credendo, Finexpo, DG INTPA, DG CLIMA, EEAS, ElectriFI, South Pole, ARE, Turbulent, Incofin, SFPIIM, GE Vernova, Waterleau, Speciaal gezant voor het klimaat, Speciaal gezant voor energie.

Jongeren in de wereld



© Enabel

Jong en geëngageerd

Jongeren spelen een cruciale rol voor de toekomst van de internationale samenwerking. In 2025 zette Enabel dan ook sterk in op jongerenengagement: via het BeGlobal-programma, het Juniorprogramma en de Youth Sounding Board krijgen jongeren de kans om na te denken en actie te ondernemen rond de mondiale uitdagingen.

BeGlobal : toekomstgericht engagement

Het voorbije jaar stond in het teken van betekenisvolle ontmoetingen. Via debatten, workshops en partnerschappen met spelers uit de jeugdwerking en het onderwijs kregen jongeren de kans om hun stem te laten horen over thema's zoals internationale solidariteit, mondiale ongelijkheid en de toekomst van internationale samenwerking. Een hoogtepunt was het jongerenevenement dat BeGlobal in het najaar van 2025 organiseerde in samenwerking met Je m'engage pour l'Afrique (JMA). Jonge mensen gingen er in gesprek met jonge experts en opiniemakers over de grote transformaties waar de internationale samenwerking voor staat.

Centrale gast was David Van Reybrouck, schrijver, historicus en uitgesproken kritische stem in het maatschappelijk debat over democratie, mondiale ongelijkheid en internationale solidariteit.

In zijn keynote daagde hij jongeren uit om verder te kijken dan bestaande structuren en vanzelfsprekendheden in de 'ontwikkelingssamenwerking'. Hij benadrukte dat echte maatschappelijke en mondiale verandering niet vertrekt van snelle oplossingen of technocratische antwoorden, maar van luisteren, verbeelden en verantwoordelijkheid opnemen over generaties heen. Hij roept expliciet op om jongeren ernstig te nemen als politieke en maatschappelijke actoren, omdat zij het langst zullen leven met de gevolgen van beslissingen die vandaag genomen worden.

In 2025 sloot BeGlobal een akkoord met **Colruyt Group Foundation** voor de ontwikkeling van een Youth incubator. Het partnerschap is erop gericht om vanaf 2026 tientallen jongeren te inspireren en te coachen zodat ze hun ideeën voor innovatieve internationale solidariteitsprojecten kunnen uitwerken en uitvoeren.



Stefan Goethaert (CEO van Colruyt Group), Jean Van Wetter (CEO van Enabel).
© Enabel



© Enabel - Mohammed Hammou

Youth Sounding Board : de stem van de jongeren

Enabel zette in 2025 een belangrijke structurele stap met de oprichting van de Youth Sounding Board (YSB). Dat platform brengt een diverse groep jongeren samen om in dialoog te gaan met het management en de Corporate Board van Enabel. De YSB biedt jongeren een vaste plek om hun perspectieven en aanbevelingen te delen en zo bij te dragen aan de strategische reflecties van de organisatie.

Juniorprogramma: jongeren professionaliseren en wereldburgerschap bevorderen

Op 12 maart 2026 vierde Enabel de twintigste verjaardag van het Juniorprogramma, dat sinds 2006 bijna 700 jonge professionals de kans gaf om tot 2 jaar ervaring op te doen in partnerlanden van de Belgische internationale samenwerking. Alleen al in 2025 gingen 19 junior-experts aan de slag bij Enabel of bij aangesloten ngo's.

Het programma richt zich op professionals met een bachelor- of masterdiploma, jonger dan 31 jaar. Het ontstond in de nasleep van de tsunami in de Indische Oceaan in 2004, op initiatief van toenmalig minister van Ontwikkelingssamenwerking Armand De Decker om jongeren te mobiliseren rond mondiale uitdagingen en hen een eerste professionele ervaring in internationale samenwerking te bieden.

Het is geen klassiek rekruteringsprogramma; de nadruk ligt sterk op begeleiding en coaching. Vóór hun vertrek krijgen de geselecteerde junior-experts een intensieve onboarding die hen voorbereidt op werken én leven in een nieuwe context. Naast sessies over projectbeheer, interculturaliteit, innovatie en dekolonisering staat wereldburgerschap centraal, waarbij het verband tussen mondiale en lokale uitdagingen wordt toegelicht. Ook tijdens hun opdracht kunnen de juniors rekenen op ondersteuning van een externe coach.

De impact is blijvend: uit een alumni-enquête uit 2025 blijkt dat de helft van de ex-juniors actief blijft in de internationale samenwerking, vaak als expert, adviseur, projectleider, manager of directeur van een organisatie. 90% bevestigt dat het programma hun loopbaan ook na vele jaren nog steeds beïnvloedt.

In enkele landen worden Europese juniors bovendien gekoppeld aan nationaal gerekruteerde jonge professionals, om interculturele uitwisseling te verdiepen.

Een echte springplank dus naar geëngageerd, internationaal werk.



“Als de VS verandert in het nieuwe Wilde Westen, laat Europa dan het Warme Westen worden. Laten we nieuwe Europees-Afrikaanse partnerschappen opbouwen die respectvol, constructief en doeltreffend zijn.”

David Van Reybrouck
Schrijver

Operaties

Wendbaarheid en strategische focus

Landenprogramma's versnellen en aanpassen

Na de lancering van zeven nieuwe samenwerkingsprogramma's in 2024 richten we ons in 2025 op verhoogde activiteit en de naleving van onze verbintenissen met partners. We stelden ons een doel van bijna 400 miljoen euro aan jaarlijkse activiteiten om zo sterke en samenhangende resultaten neer te zetten.

Er kwamen in 2025 geen nieuwe landenprogramma's bij. Wel gaf de Belgische regering Enabel de opdracht om het BeGlobal-programma te starten voor een periode van vijf jaar.

Programma's herzien in een veranderende geopolitieke context

Door ingrijpende geopolitieke veranderingen moest Enabel verschillende lopende samenwerkingsprogramma's herzien, waaronder die in de Democratische Republiek Congo (DRC), Rwanda en Palestina.

Democratische Republiek Congo (DRC)

Enabel initieerde een grote paradigmaverschuiving in zijn samenwerkingsprogramma in de DRC. De nieuwe strategie ondersteunt de ontwikkeling van corridors als motor van duurzame regionale vooruitgang. Het geïntegreerde model koppelt sociale, productieve, ecologische en institutionele diensten met als doel lokale waardecreatie te stimuleren, economische integratie te versterken en veerkracht op te bouwen.

Twee belangrijke corridors vormen nu de kern van de samenwerking: de Groene Corridor (Noord) en de Lobitocorridor (Zuid). Beide corridors sluiten aan bij de nationale prioriteiten en de Global Gateway-strategie van de EU.

Rwanda

Op 17 maart 2025 verbrak Rwanda de diplomatieke betrekkingen met België, waardoor beide landen hun bilaterale samenwerkingsprogramma stopzetten. Dat had gevolgen voor het gouvernementele programma 2024-2029 en de Rwandese component in de regionale

portefeuille voor sociale bescherming en waardig werk 2022-2026.

Verschillende projecten werden beëindigd, met directe gevolgen voor personeel en partners. Door de EU gefinancierde programma's gaan echter door zoals gepland.

Palestina

Gezien de veranderende context wordt het Palestina-programma aangepast en uitgebreid om relevant en doeltreffend te blijven.

Nieuwe benadering van samenwerking en partnerschappen

In lijn met de Europese en Belgische strategieën ter bevordering van wederzijds voordelige partnerschappen, versterkte Enabel zijn positionering in kritieke grondstoffen (CRM, Critical Raw Materials) in 2025. In verschillende landen zijn concrete acties gestart om regelgevende kaders te versterken, ESG-praktijken te verbeteren, het bestuur te versterken en lokale ontwikkeling te ondersteunen.

Voorbeelden van de belangrijkste initiatieven:

- Tanzania: Voorbereiding van een project ter bevordering van verantwoorde investeringen in de mijnbouwsector, waarbij lokale spelers in contact worden gebracht met Europese kopers. Daarnaast worden beroepsopleidingen en transparantiekaders voor de mijnbouwsector bevorderd.
- Oeganda: Steun aan lokale overheden bij het beheren van mijnbouwinkomsten om de werkgelegenheid te bevorderen en nationale toegevoegde waarde te verhogen.
- DR Congo: Steun aan het ministerie van Financiën voor macrobudgettair beheer van mijnen, in combinatie met inspanningen om waardig werk en de ontwikkeling van vaardigheden te bevorderen.

Die initiatieven versterken de rol van Enabel binnen het Europese CRM-ecosysteem en dragen bij aan een meer verantwoorde en inclusieve mijnbouwsector.

West-Afrika: internationale samenwerking inzetten voor bredere partnerschappen

In West-Afrika fungeert internationale samenwerking steeds meer als katalysator voor bredere samenwerking in het kader van Team Belgium en Team Europe. Belangrijke sectoren zijn o.a. havens, gezondheidszorg, farmaceutica en agro-voeding. Die sluiten allemaal sterk aan bij de Belgische prioriteiten op het vlak van gezondheid, klimaat en stabiliteit.

Een toonaangevend initiatief is de CALAO-corridor (Abidjan-Lagos en Abidjan-Ouagadougou), die zes landen verbindt waaronder Ivoorkust en Nigeria.

Een ander strategisch initiatief is het SCOPE-project (veiligheid en beveiliging in West- en Centraal-Afrikaanse havens). Het wordt uitgevoerd in samenwerking met Port of Antwerp-Bruges International (PoABi). Het project is actief in Ivoorkust, Benin, Kameroen, Nigeria en Senegal en richt zich op zachte capaciteitsopbouwende maatregelen om de regionale connectiviteit te verbeteren en rampenrisico's te verlagen.

Sahel: betrokken blijven in uitdagende contexten

Ondanks de complexe veiligheidssituatie bleef Enabel sterk aanwezig in de Sahel. In Burkina Faso en Niger werden betekenisvolle resultaten geboekt.

Eind 2025 werden drie door de EU gefinancierde projecten in de corridors Ouagadougou-Koudougou-Dédougou en Bobo-Dioulasso-Banfora ondertekend:

- Versterking van de respons op gendergerelateerd geweld: uitbreiding van het succesvolle one-stopmodel in Tenkodogo;
- Versterking van financiële en niet-financiële diensten: ondersteuning van de ontwikkeling van ondernemingen en coöperaties, met bijzondere aandacht voor jongeren, vrouwen en kwetsbare groepen;
- Onderwijsproject 'Kalan Sira': betere technische en beroepsopleidingen en afstemming van het onderwijsaanbod op de noden van de arbeidsmarkt.

Nieuwe opportuniteiten in het Midden-Oosten en Oost-Europa

De transitie in Syrië biedt kansen, maar blijft fragiel. België heeft een gefaseerde diplomatieke strategie aangenomen om de democratische overgang en het herstel op basis van rechten te ondersteunen.

Enabel lanceerde een geleidelijke, contextgevoelige operationele strategie vanuit Jordanië, ondersteund door dienstreizen en contacten op hoog niveau. De afstemming op regionale programma's in Jordanië en

Palestina maakt toekomstige uitbreiding mogelijk als de politieke context en de veiligheid verbeteren.

In 2025 verkende Enabel samenwerking met Moldavië, wat resulteerde in een studiebezoek aan België in februari 2026. Moldavische en Oekraïense beleidsmakers uit de energiesector ontmoetten experts uit vooraanstaande Belgische publieke instellingen en energiebedrijven. In 2026 zal in Chişinău een intentieverklaring worden ondertekend om de samenwerking op lange termijn te verankeren.

Diversificatie voor meer impact

Enabel blijft partnerschappen aangaan met Europese en internationale financiële instellingen om zijn klantenbestand te diversifiëren. Dat versterkt het Belgisch buitenlands beleid en stelt de Belgische publieke en private expertise in staat om de ontwikkeling in partnerlanden te ondersteunen, in het bijzonder binnen de Global Gateway-strategie van de EU.

In 2025 tekende Enabel voor 182 miljoen euro aan contracten met internationale financiële partners. Belangrijk is dat 80% van de nieuwe financiering rechtstreeks is afgestemd op het openbare dienstverleningsmandaat van Enabel voor de Belgische staat.

Binnen de EU en Team Europe-initiatieven tekende Enabel 22 overeenkomsten en 2 budgetverhogingen, voor een totaalbedrag van 152 miljoen euro. Dat bevestigt dat de EU Enabel erkent als een belangrijke uitvoerende partner, wat de invloed van België op het internationale toneel versterkt.

Groen Klimaatfonds: Een strategische mijlpaal

In 2025 voltooide Enabel de formulering van zijn eerste voorstel voor het Groen Klimaatfonds voor Mozambique. Het voorgestelde project heeft als doel 30-40 minigrids op zonne-energie uit te rollen. Op die manier bevordert het de klimaatbestendigheid en het productief gebruik van hernieuwbare energie in achtergebleven plattelandsgebieden.

Verwachte resultaten zijn onder meer:

- 399.000+ ton vermeden CO₂e over 25 jaar;
- schone, betrouwbare energie voor 66.000 mensen;
- betere voedselzekerheid, bestaansmiddelen en basisdiensten voor 160.000 mensen.

Het initiatief richt zich niet enkel op infrastructuur. Via ondersteuning aan het energiefonds FUNAE en de inwerkingstelling van nieuwe minigrid-regelgeving versterkt het ook de klimaatfinanciering in Mozambique. Die verwezenlijking maakt van Enabel een geloofwaardige speler in grootschalige klimaatfinanciering.

Organisatie



NV van publiek recht

Enabel is een naamloze vennootschap van publiek recht met sociaal oogmerk, opgericht bij de wet van 16 november 2017 tot wijziging van de naam van Belgische Technische Coöperatie en tot vaststelling van de opdrachten en de werking van Enabel, Belgisch ontwikkelingsagentschap. De Belgische Staat is de enige aandeelhouder en wordt op de algemene vergadering vertegenwoordigd door de minister van Ontwikkelingssamenwerking.

Enabel voert de Belgische gouvernementele samenwerking uit. Het agentschap gaat ook actief op zoek naar opdrachten voor andere donoren, die het Belgische buitenlandse beleid versterken. Enabel kan ook initiatieven van Belgische federale instanties op het vlak van internationale samenwerking uitvoeren en coördineren. Op die manier is Enabel de interface tussen Belgische openbare instellingen en Belgische of buitenlandse donoren voor acties op het gebied van internationale ontwikkeling, bij voorkeur in lage- en middeninkomenslanden.

Bestuursorganen

Algemene vergadering

De minister van Ontwikkelingssamenwerking vertegenwoordigt de federale Staat op de algemene vergadering. In 2025 vindt de algemene vergadering plaats op 27 maart.

Raad van bestuur

De raad van bestuur is samengesteld uit leden die een nuttige en aantoonbare ervaring hebben op het vlak van internationale ontwikkeling, ontwikkelingsamenwerking en bedrijfsbeheer. De leden van de raad van bestuur worden voor een hernieuwbare termijn van vier jaar benoemd. In 2025 komt de raad van bestuur 9 keer samen, in de volgende samenstelling: Delphine Moralès (voorzitster), Caroline Amrom, Karla Basselier, Brigitte Boone, Alain Coheur, Farah Dehon, Amélie Derbaudrenghien, Patrick Develtere, Guido Gryseels, Patrick Itschert en Bart Staes.

Algemeen directeur

De algemeen directeur is verantwoordelijk voor het dagelijks beheer van Enabel. Hij of zij wordt benoemd door de raad van bestuur voor een hernieuwbaar mandaat van zes jaar.

Directiecomité

De raad van bestuur benoemt, op voordracht van de algemeen directeur, de leden van het directiecomité voor een hernieuwbare termijn van zes jaar.

Samenstelling:

- Jean Van Wetter (Algemeen directeur)
- Khady Thiam (Directeur People & Talent)
- Sven Huysen (Directeur Operaties)
- Danny Verspreet (Directeur Financiën & IT)
- Evelien Masschelein (Directeur Expertise & Think).

In 2025 vergadert het directiecomité 25 keer.

Controleorganen

- Regeringscommissarissen (Ontwikkelingssamenwerking & Begroting)
- College van commissarissen (Rekenhof & Bedrijfsrevisoren)
- Interne audit

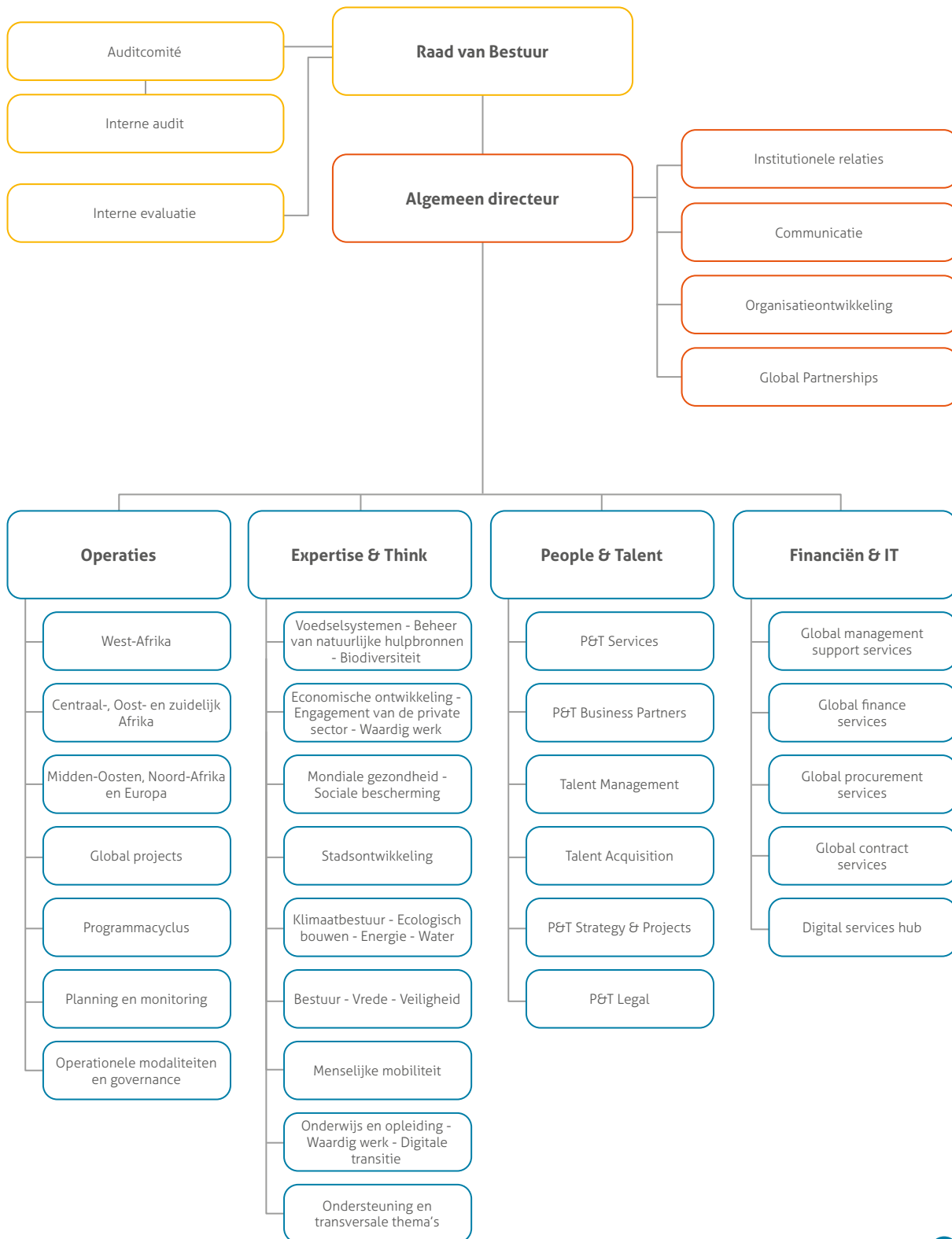
Integriteit

Ook in 2025 is Enabel zich blijven inzetten om het vertrouwen te verdienen van onze opdrachtgevers en partners. Het integriteitscharter van de actoren van de Belgische internationale samenwerking, onze eigen gedragscode, ons anti-fraudebeleid en ons anti-seksuele uitbuiting beleid blijven de pijlers van het integriteitsbeleid.

Dat beleid is geen dode letter. In 2025 heeft Enabel via sensibiliseringscampagnes ingezet op de integriteitsvraagstukken rond belangenconflicten en geschenken. Zoals elk jaar heeft het Enabel-netwerk van integriteitsactoren breed gecommuniceerd gedurende de internationale 'Fraud awareness week' in december. Datzelfde netwerk staat ook in voor de continue communicatie en promotie van Enabels gedragscode bij onze externe partners en leveranciers.

Maar vertrouwen verdien je niet door woorden alleen. Een stijgend aantal klokkenluidersmeldingen bevestigt dat onze medewerkers en externe partners geloven dat ze vermoedelijke schendingen in alle veiligheid kunnen melden, dat deze meldingen zorgvuldig worden opgevolgd, en dat de organisatie bijstuurt waar nodig.

Organigram



Financiën

Balans (euro)

| Activa | 31/12/2025 | % | 31/12/2024 | % |
|---|--------------------|--------------|--------------------|--------------|
| Vaste activa | 2.501.999 | 1,2 % | 2.432.652 | 1,1 % |
| Vorderingen > 1 jaar | 0 | 0,0 % | 0 | 0,0 % |
| Subtotaal | 2.501.999 | 1,2 % | 2.432.652 | 1,1 % |
| Vorderingen ≤ 1 jaar | 86.590.228 | 39,8 % | 45.463.033 | 20,5 % |
| Geldbeleggingen | 112.921.520 | 51,9 % | 151.820.722 | 68,4 % |
| Liquide Middelen | 7.517.942 | 3,5 % | 13.425.901 | 6,1 % |
| Overlopende rekeningen | 7.835.696 | 3,6 % | 8.756.799 | 3,9 % |
| Totaal van de activa | 217.367.384 | 100 % | 221.899.107 | 100 % |
| Passiva | 31/12/2025 | % | 31/12/2024 | % |
| Eigen vermogen | 20.066.778 | 9,2 % | 20.134.329 | 9,1 % |
| Voorzieningen en uitgestelde belastingen > 1 jaar | 3.880.533 | 1,8 % | 3.627.954 | 1,6 % |
| Subtotaal | 23.947.311 | 11,0 % | 23.762.283 | 10,7 % |
| Schulden > 1 jaar | 0 | 0,0 % | 0 | 0,0 % |
| Voorzieningen en uitgestelde belastingen ≤ 1 jaar | 0 | 0,0 % | 0 | 0,0 % |
| Schulden ≤ 1 jaar | 192.782.700 | 88,7 % | 197.401.379 | 89,0 % |
| Overlopende rekeningen | 637.374 | 0,3 % | 735.445 | 0,3 % |
| Totaal van de passiva | 217.367.384 | 100 % | 221.899.107 | 100 % |

Resultatenrekening

| | 31/12/2025 | 31/12/2024 |
|--|--------------------|--------------------|
| Bedrijfsopbrengsten | 435.600.343 | 357.089.576 |
| Omzet | 407.097.008 | 329.159.608 |
| Andere bedrijfsopbrengsten | 27.428.518 | 26.533.347 |
| Niet-recurrente bedrijfsopbrengsten | 1.074.818 | 1.396.622 |
| Bedrijfskosten | 438.055.645 | 363.720.256 |
| Aankopen | 91.281.672 | 46.728.614 |
| Diensten en diverse goederen | 251.993.585 | 229.830.513 |
| Personeelskosten | 91.021.649 | 80.167.734 |
| Afschrijvingen | 2.226.547 | 3.075.469 |
| Waardevermindering vlottende activa | | |
| Voorzieningen risico's & kosten | 252.579 | 1.540.565 |
| Andere bedrijfskosten | 1.109.735 | 2.297.692 |
| Niet-recurrente bedrijfskosten | 169.879 | 79.668 |
| Bedrijfsresultaat | -2.455.302 | -6.630.680 |
| Financiële kosten | -2.833.016 | -2.458.134 |
| Financiële opbrengsten | 5.220.768 | 8.786.792 |
| Financieel resultaat | 2.387.751 | 6.328.658 |
| Resultaat van het boekjaar voor belasting | -67.551 | -302.022 |
| Onttrekking aan / overboeking van de uitgestelde belastingen | | |
| Belastingen op het resultaat | | |
| Resultaat van het boekjaar | -67.551 | -302.022 |
| Onttrekking aan / overboeking van de belastingvrije reserves | | |
| Te bestemmen resultaat van het boekjaar | -67.551 | -302.022 |

Colofon

Enabel

Hoogstraat 147 - 1000 Brussel
België
T +32 2 505 37 00
info@enabel.be

Verantwoordelijke uitgever:
Jean Van Wetter, Algemeen directeur

Samenstelling en layout: Enabel
Coverfoto: © Adobe Stock

enabel.be
open.enabel.be

Volg ons via:



Overname van inhoud uit deze publicatie is toegestaan
mits bronvermelding.

Gepubliceerd in het Nederlands, Frans en Engels.

Mei 2026

Het activiteitenverslag
2025-2026 is via deze QR-code
ook beschikbaar in tablet-
en smartphonevriendelijke
elektronische vorm.



Schrijf je in op onze
maandelijkse nieuwsbrief





**Belgisch agentschap
voor internationale samenwerking**
Hoogstraat 147 - 1000 Brussel
T +32 2 505 37 00
info@enabel.be
enabel.be



België
partner in ontwikkeling